

Hennef komplett 2021

Fakten, Infos & Adressen
für Neubürger und Neugierige

15. überarbeitete und aktualisierte Auflage!



ALLE AKTUELLEN
INFORMATIONEN DER
STADT HENNEF
ZUM CORONA-VIRUS
UNTER
www.hennef.de/corona



Hennef
meine Stadt

Hennef komplett

2021

Fakten, Infos & Adressen
für Neubürger und Neugierige

www.hennef.de

Wir danken den Anzeigenkunden, die es möglich machen, diese Broschüre zu drucken und kostenlos auszugeben.

Die nächste, aktualisierte Ausgabe „Hennef komplett“ erscheint im Winter 2021. Wenn Sie Interesse an einer Anzeigenschaltung haben, wenden Sie sich bitte an den Rautenberg Media KG, Jörg Hastrich, Tel. 02241 / 26 01 45, E-Mail j.hastrich@rautenberg.media



Liebe Leserin, lieber Leser,

ich freue mich, dass Sie die neue Auflage unserer Broschüre „Hennef komplett“ in Händen halten. Auch dieses Heft ist wieder randvoll mit nützlichen Informationen, die für Neubürgerinnen und Neubürger ebenso interessant sind wie für Bürgerinnen und Bürger, die schon lange hier wohnen. Die kostenlose Publikation gibt einen anschaulichen Überblick über Hennef und liefert Wissenswertes zu Kultur, Freizeit, Bildung, Politik, Verwaltung, Gesellschaft und Gesundheit. Denn zwischen Burg Blankenberg, dem Natursteig Sieg, dem Rathaus und der Stadtbibliothek lässt sich viel entdecken.

Wenn Sie Ideen und Vorschläge für unsere Stadt haben, dann lade ich Sie herzlich ein, sich aktiv an der Gestaltung und Weiterentwicklung unserer Stadt zu beteiligen.

Sollten Sie Fragen haben oder Probleme können Sie sich jederzeit mit Ihrem Anliegen an das Rathaus, Frankfurter Straße 97, Telefon: 02242 8880, oder auch an mich direkt wenden: buergermeister@hennef.de. Wir freuen uns, von Ihnen zu hören!

Viel Spaß beim Lesen wünscht Ihnen

IHR

MARIO DAHM
BÜRGERMEISTER

HERAUSGEBER

Stadt Hennef – Der Bürgermeister
Frankfurter Str. 97
53773 Hennef
02242 / 88 80
www.hennef.de
info@hennef.de

KONZEPT, REDAKTION, FOTOS (soweit nicht anders angegeben), LAYOUT

Amt für Kultur, Sport und Öffentlichkeitsarbeit
Dominique Müller-Grote, Mira Steffan, Nadine Letocha

DRUCK & ANZEIGEN

Rautenberg Media & Print Verlag KG
Kasinostraße 28-30
53840 Troisdorf

AUFLAGE

2.500 Stück

DEZEMBER 2020

Vielfältige weitere Informationen zu Hennef finden Sie unter www.hennef.de. Interessante statistische Daten finden Sie im Bereich „Strukturdaten“ unter www.hennef.de/wirtschaft.

INHALT

Vorwort des Bürgermeisters	3
Allgemeine Infos über Hennef.....	6
Geografische Angaben	8
Bevölkerungsstruktur und -dichte	9
Haushalt & Realsteuerhebesätze der Stadt 2020/21.....	10
Hennefer Schutzgebiete, Bevölkerungsentwicklung.....	12
Kontakte über Grenzen hinweg: Hennefers Partnerstädte	14
Sechs Veranstaltungen, die man nicht verpassen sollte.....	16
Hennefer Sehenswürdigkeiten	19
Kindertagesbetreuung in Hennef	24
Kindertagespflege	29
Grundschulen in Hennef.....	32
Weiterführende Schulen in Hennef	33
Außerschulische Betreuungsangebote	36
Bücher und mehr – Die Stadtbibliothek Hennef	40
Musikschule der Stadt Hennef	42
Parken in Hennef	46
Stadtverwaltung: Öffnungszeiten & Organisation	49
Politik und Stadtentwicklung in Hennef mit gestalten.....	53
Der Rat der Stadt Hennef.....	57
Die Polizei und der Stadtordnungsdienst.....	58
Feuerwehr Hennef: Wachen, Löschgruppen und Löschzüge.....	60
Städtische Einrichtungen, Kita, VHS und Vereine im Generationenhaus.....	63
Stadtverwaltung: Was erledige ich wo?	64
Kassenärzte in Hennef.....	75
Ärztenotdienst	81
Privatärztlich tätige Ärztinnen und Ärzte.....	82
Hennef von A bis Z	83
<i>Anzeigen: Branchen & Geschäfte</i>	<i>105</i>

HENNEF: STÄDTISCHES FLAIR, LÄNDLICHE IDYLLE UND LANDSCHAFTLICHE VIELFALT

STADT – LAND – FLUSS

Diese drei Begriffe charakterisieren Hennef in seinem Kontrast zwischen der jungen modernen Stadt und seinen über 90 Dörfern in einer alten Kulturlandschaft zu Füßen von Siebengebirge, Bergischem Land und Westerwald. Hennef hat gut 46.000 Einwohner und erstreckt sich über rund 105 Quadratkilometer.

GEOGRAPHISCHE LAGE

Hennef liegt zwischen Bergischem Land und Westerwald am Anfang des Mündungstals der Sieg, etwa 30 km Luftlinie südöstlich von Köln und 14 km Luftlinie in ost-nordöstlicher Richtung von Bonn aus. Im Westen grenzen Siegburg und Sankt Augustin an das Stadtgebiet, im Norden die Gemeinden Neunkirchen-Seelscheid und Ruppichterath, im Osten die Gemeinde Eitorf, im Südosten die Verbandsgemeinde Asbach in Rheinland-Pfalz und im Süden Königswinter.

STADT HENNEF

Die Stadt besticht durch eine gelungene Mischung aus städtischem Flair und ländlicher Idylle. Rund um den modern gestalteten Marktplatz im Zentrum und entlang der Frankfurter Strasse findet man viele Geschäfte und ein attraktives gastronomisches Angebot. Barocke Hofanlagen sowie industrielle Bauten aus der Gründer-Zeit sind Zeugen der lebendigen Geschichte der Stadt. Ein vielfältiges Veranstaltungsangebot rund ums Jahr mit zahlreichen Höhepunkten rundet das Angebot im Zentrum und den Dörfern ab.

LAND

Eingebettet in die hügelige waldreiche Landschaft des Siegtales liegt die Stadt umgeben von ihren zahlreichen Dörfern. Die Naherholungsgebiete des Bergischen Landes und des Westerwaldes beginnen gleich östlich der Stadt am Eingang des Siegtales, des Bröl- und des Hanfbachtales.

FLUSS

Das verbindende Element der Region ist der Fluss – die Sieg mit ihren Nebenflüssen Bröl und Hanfbach schlängelt sich durch malerische Auen und Täler.

NATUR GENIESSEN

Die malerische Landschaft des Siegtales lässt das Herz eines jeden Naturfreundes höher schlagen. Ein ausgedehntes Wanderwegenetz führt durch Siegauen, Naturschutzgebiete, malerische Dörfer und bewaldete Höhenrücken: Ruhe und Erholung in unberührter Natur.

KULTUR

Zeugen der Vergangenheit begegnen dem Besucher auf Schritt und Tritt: spätgotische Baukunst, die Marien-Wallfahrtskirche in Bödingen, Kirchen, Burgen, Herrenhöfe, Schloss Allner und idyllische Fachwerkhäuser. Beliebtestes Ausflugsziel ist das mittelalterliche Stadt Blankenberg.

CHRONOS-WAAGE

1883 war ein besonderes Jahr für Hennef. Die Hennefer Industriepioniere Carl Reuther und Eduard Reisert erfanden die „Chro-



Blick von Burg Blankenberg ins Siegtal bis nach Bödingen

GEOGRAFISCHE ANGABEN

Siedlungsräumliche Grundstruktur	Ländliche Zone
Zentralitätsstufe	Mittelzentrum mit 25.000 bis 50.000 Einwohnern im Mittelbereich
Stadtgebiet	ca. 105,80 qkm, exakt 10.589 ha 8925 m ² = 9,17 % des Rhein-Sieg-Kreises
Höhenlagen	höchster Punkt bei Hennef-Eichholz ca. 280 m ü. NN, niedrigster Punkt bei Hennef-Stoßdorf an der Sieg ca. 59 m ü. NN
Geographische Lage	50°, 46', 6" nördl. Breite, 7°, 17' östl. Länge
Weiteste Ausdehnung des Stadtgebietes	Südost - Nordwest ca. 16,35 km, Südwest-Nordost ca. 9,30 km
Länge der Grenze des Stadtgebietes	60,3 km
Entfernung nach	Kreisstadt Siegburg: ca. 6 km; Bonn: ca. 15 km; Köln: ca. 30 km; Flug- hafen Köln/Bonn: ca. 20 km
Nutzung des Stadtgebietes	Katasterfläche insgesamt: 10.589 ha, darin: Gebäude- und Freifläche, Betriebsfläche: 1.307 ha; Erholungsfläche, Friedhofsfläche: 190 ha; Verkehrsfläche: 856 ha; Landwirtschaftsfläche: 5.480 ha; Waldfläche: 2.456 ha; Wasserfläche: 246 ha; Moor, Heide, Unland: 8 ha; Abbau- land: 43 ha; Flächen anderer Nutzung: 3 ha. Quelle: IT.NRW
Schutzgebiete	Naturschutzgebiet: 1.634,68 ha (= 15,44 % des Stadtgebietes) Landschaftsschutzgebiet: 6.521,93 ha (= 61,60 % des Stadtgebietes) Geschützter Landschaftsbestandteil: 3,90 ha (= 0,04 % des Stadtgebietes)

nos-Waage“ als erste eichfähige automatische Waage der Welt, die am 12. April 1883 durch die „Kaiserliche Normal Eichungs-Kommission“ in Berlin zur Eichung zugelassen wurde. Seit 2007 führt ein Waagen-Wanderweg durch Hennef, der dem Interessierten auf 22 Schildern und Stationen die Entstehung der Waage, von der Idee über die Konzeption bis zur Umsetzung, erläutert. Nebenbei lernt man die Stadt Hennef näher kennen.

KULTOUREN

Jedes Jahr erscheinen in Hennef die „Kult-Touren“, die dem Leser eine Fülle von Informationen bieten. Das Heft, das zwischen 40 und 50 Seiten stark ist, informiert über alle Wanderungen, Exkursionen, Seminare und auch Kulturevents wie Konzerte, Comedy und Kabarett in Hennef. Jedes Event

wird kurz und detailliert beschrieben, außerdem bietet das Heft eine chronologische Übersicht über alle Veranstaltungen, sodass dem Leser nichts entgeht. Die „Kult-Touren“ sind bei der Tourist-Information der Stadt Hennef im historischen Rathaus kostenlos erhältlich.

DAS HENNEFER WAPPEN

Hauptkennungsmerkmal der Stadt Hennef ist das Wappen. Das Wappen zeigt im oberen Teil die ehemalige Burg der Stadt Blankenberg und geht zurück auf das Stadtsiegel von Blankenberg. Darunter ist das Wappen des Herzogtums Berg mit dem Bergischen Löwen zu sehen, da Hennef früher zum Bergischen Land gehörte. Die Weintrauben beziehen sich darauf, dass diese früher an den Hängen der Berge angebaut wurden.

BEVÖLKERUNG NACH ALTERSGRUPPEN UND GESCHLECHT

	Altergruppen (in Jahre)									
	insg.	unter 3	3-5	6-9	10-14	15-17	18-19	20-24	25-29	30-34
männlich	24037	725	774	976	1333	806	575	1358	1368	1461
weiblich	24817	649	736	951	1191	747	510	1162	1264	1429
Insgesamt	48854	1374	1510	1927	2524	1553	1085	2520	2632	2890
		35-39	40-44	45-49	50-54	55-59	60-64	65-69	70-74	über 75
männlich		1449	1422	1535	2176	2132	1675	1269	950	2053
weiblich		1522	1543	1643	2159	2201	1735	1378	1071	2926
Insgesamt		2971	2965	3178	4335	4333	3410	2647	2021	4979

(Stand: 10/2020, Quelle: Stadt Hennef)

DAS LOGO DER STADT HENNEF

Wichtigster Aspekt des Corporate Designs, das die Stadt einheitlich und unverwechselbar in der Öffentlichkeit präsentiert, ist das Logo, das bei allen Kommunikationsmitteln und -maßnahmen, an optisch prominenter Stelle platziert, sofort zu einem Wiedererkennungswert führt. Darüber hinaus wirkt es gleichzeitig als Markenzeichen für die Stadtverwaltung und deren Dienstleistungen.

Zu unterscheiden sind zwei Versionen: das „amtliche“ und das „werbliche“ Logo. Beide Logos stellen das Stadtwappen – in seiner modernisierten Form – als Erkennungsmerkmal in den Vordergrund. Wesentliches gestalterisches Element des werblichen Logos ist die so genannte „Logo-Kugel“, die in Farbgebung und Form die Stadt Hennef symbolisiert: grün für die Landschaft und die Stadt, blau für den Himmel. Der dunkelblaue Schweif symbo-



DOPPELHAUSHALT & REALSTEUERHEBESÄTZE DER STADT 2020/2021

		2020	2021		
Ergebnisplan	Erträge	136.872.879 €	139.609.681 €	Grundsteuer A	380 v.H.
	Aufwendungen	142.428.007 €	145.848.503 €		
Finanzplan	konsumtive Einzahlungen	128.193.726 €	130.834.863 €	Gewerbesteuer	490 v.H.
	konsumtive Auszahlungen	127.247.110 €	130.578.044 €		
	investive Einzahlungen	10.876.062 €	11.133.692 €		
	investive Auszahlungen	21.655.953 €	22.114.308 €		

lisiert die Siegbögen und setzt somit das alte Hennef-Logo mit den in Siegbogenform geschwungenen Buchstaben in moderner Form fort. Neben dem Vorkommen im werblichen Logo findet die Logo-Kugel auch einzeln Verwendung, beispielsweise als gestalterisches Element auf Broschüren und Plakaten, im Seitenkopf der Webseite und auf Werbemitteln.

WICHTIGE ZAHLEN & URLS

POSTLEITZAHL

53773

VORWAHL

Hennef: 02242

Uckerath und Stadt Blankenberg: 02248

Blankenbach, Westerhausen,

Kurscheid, Wiersberg, Kurenbach: 02244

HENNEF IM NETZ

www.hennef.de

www.twitter.com/stadthennef

www.facebook.com/hennef.meine.stadt

www.flickr.com/photos/hennef

Blick von Stadt Blankenberg
auf Hennef-Obererauel



Kulturzentrum in Hennefs
polnischer Partnerstadt
Nowy Dwór Gdanski

HENNEFER SCHUTZGEBIETE 2018

	qm	HA	% v. Stadtgebiet
Naturschutzgebiet	10.639.417	1.063,94	10,05
Landschaftsschutzgebiet (LSG)	65.219.339	6.509,02	61,60
Geschützter Landschaftsbestandteil (GLB)	39.041	3,90	0,04

BEVÖLKERUNG

BEVÖLKERUNGSENTWICKLUNG

	Jahr	Bevölkerung
Wohnbevölkerung am 31.12	1816	8.303
	1905	12.352
Volkszählung am 25.5	1987	29.968
	2000	42.711
Wohnbevölkerung am 31.12	2017	48.557
Wohnbevölkerung am 30.6	2018	48.756
Wohnbevölkerung am 15.11	2019	48.808
Wohnbevölkerung am 7.10.	2020	48.854

WOHNPLATZVERZEICHNIS (offiziell gemeldete Personen vom 27.10.2020)

Wohnplatz	Einwohner	Wohnplatz	Einwohner	Wohnplatz	Einwohner
Adscheid	221	Hofen	37	Scheurenmühle	27
Ahrenbach	9	Hommerich	10	Sommershof	68
Allner	1.399	Hossenberg	36	Söven	910
Altenbödingen	475	Hove	32	Stadt Blankenberg	627
Altglück	1	Hüchel	368	Stein	94
Auel	82	Hülscheid	82	Stoßdorf	1.626
Beiert	11	Issertshof	23	Striefen	153
Berg	58	Käsberg	68	Süchterscheid	463
Blankenbach	39	Kningelthal	69	Theishohn	5
Bödingen	329	Knippgierscheid	22	Uckerath	3.309
Bröl	1.295	Köschbusch	150	Wasserheiß	93
Bülgenauel	259	Kraheck	77	Weingartsgasse	203
Büllesbach	48	Kümpel	53	Weldergoven	997
Büllesfeld	13	Kurenbach	87	Wellesberg	189
Dahlhausen	166	Kurscheid	295	Westerhausen	520
Dambroich	692	Lanzenbach	397	Wiederschall	7
Darscheid	53	Lauthausen	582	Wiersberg	45
Depensiefen	9	Lescheid	49	Wippenhohn	29
Derenbach	12	Lichtenberg	1.157	Zumhof	30
Dondorf	95	Liesberg	2	gesamt	48.854
Dürresbach	20	Löbach	19		
Eichholz	156	Lückert	102		
Eulenberg	460	Meisenbach	74		
Fernegierscheid	96	Michelshohn	23		
Greuelsiefen	431	Mittelscheid	286		
Hahnenhardt	22	Niederhalberg	66		
Halberg	4	Oberauel	404		
Halmshanf	16	Oberhalberg	42		
Hanf	228	Petershohn	3		
Happerschoß	1.421	Raveneck	8		
Haus Oelgarten	14	Ravenstein	33		
Heckelsberg	3	Rott	802		
Heisterschoß	1.178	Röttgen	42		
Hennef (Zentralort)	24.557	Rütsch	23		
Hermesmühle	29	Schächer	21		
		Scheuren	14		

KONTAKTE ÜBER GRENZEN HINWEG: HENNEFS PARTNERSTÄDTE

BANBURY – GROSSBRITANNIEN

Wer sich schon einmal mit Banbury auseinandergesetzt hat, weiß, dass das Wahrzeichen der Stadt „The Cross“ ist, ein Hochkreuz auf dem „Horsefair“, dem Pferdemarkt. Es wurde 1859 zu Ehren der Hochzeit von Princess Royal Victoria von Grossbritannien und Irland und dem preußischen Prinzen Friedrich (dem späteren Friedrich III., bekannt als der „99-Tage-Kaiser“ von 1888) errichtet. 1914 wurden Figuren der beiden hinzugefügt. Banbury ist die erste Partnerstadt von Hennef, die Partnerschaft wurde 1981 geschlossen. Die Stadt liegt in Nord Oxfordshire an der Autobahn M 40 zwischen London und Birmingham und rund 40 Kilometer von Oxford entfernt. Der Ursprung Banburys geht bis ins hohe Mittelalter zurück. Berühmt war die Stadt durch den bedeutendsten Viehmarkt des Landes. Gute Verkehrswege trugen zur günstigen Entwicklung bei.

Heute hat die Stadt 40.000 Einwohner, verfügt über eine gute Infrastruktur und ist nicht nur eine attraktive sondern auch eine äußerst lebendige Stadt. Landschaftlich eingebettet in die Hügel des Cherwell Valley und die Wälder des Cotswolds, umgeben von kleinen Dörfern mit vielen historischen Gebäuden ist es einen Besuch jederzeit wert. Ganz in der Nähe ist Gaydon, der Firmensitz von Aston Martin, das Heritage Motor Centre mit der größten Sammlung britischer Autos weltweit, und der Silverstone Motor Racing Circuit, bekannt bei Rennwagenfans auf der ganzen Welt.

LE PECQ SUR SEINE – FRANKREICH

Le Pecq sur Seine im Großraum Paris ist mehr als nur ein Vorort der französischen Hauptstadt. Die Beziehungen zu unserer französischen Partnerstadt sind sehr eng, was man nicht nur an der Granitstele ablesen kann, die seit März 2005 einen Park in Le Pecq ziert. Sie wurde gestaltet vom Hennefer Steinmetz Edmund Heller und errichtet als Geschenk anlässlich des 1.300jährigen Gründungsjubiläums Le Pecqs. Auf der einen Seite findet sich das Stadtwappen Hennefs und eine symbolische Darstellung der Sieg, auf der anderen Seite das Wappen Le Pecqs und die Darstellung der Seine. Le Pecq liegt etwa 15 Kilometer westlich von Paris an beiden Ufern der Seine am Fuß des Schlossberges von St.Germain. Le Pecq wird zum ersten Mal zur Zeit von Childebert III., Frankenkönig von 694 bis 711 aus dem Geschlecht der Merowinger, erwähnt. Heute hat Le Pecq 17.000 Einwohner und profitiert seit jeher von seiner günstigen Lage. Die erste Eisenbahnlinie Frankreichs, die am 24.8.1837 eingeweiht wurde, führte direkt von Paris über Le Pecq bis an den Fuß des Schlossberges, von dort aus ging es mit einem dampfbetriebenen Aufzug auf den Berg nach St. Germain. Die über die Seine führende Eisenbahnbrücke ist noch heute ein Wahrzeichen der Stadt. Mit der S-Bahn kommt man schnell direkt in das Herz von Paris. Dennoch sollte man auch die Landschaft um Le Pecq nicht links liegen lassen, war sie doch schon beliebtes Ziel für die Impressionisten des 19. Jahrhunderts. Die Partnerschaft zwischen Hennef und Le Pecq besteht seit 1997.

NOWY DWÓR GDANSKI – POLEN

Nowy Dwór Gdanski (deutsch: Danziger Neuer Hof) liegt im Mündungsgebiet der Weichsel nicht weit von Danzig und der Ostsee entfernt in der „Województwo Pomorskie“ (Woiwodschaft Pommern). Der alte deutsche Name der Stadt ist Tiegenhof. Nowy Dwór entstand im 16. Jahrhundert als eine Ansiedlung neben einem Domänengut der Familie Loitze. Im Laufe der Zeit wuchs die Siedlung zu einem Markort. 1880 erhielt Tiegenhof Stadtrecht, seit 1881 besitzt es einen Eisenbahnanschluss. Die Stadt gehörte seit 1818 dem Landkreis Marienburg (Westpreußen) an. Seit 1920 war sie die Kreisstadt des Landkreises Großes Werder. Nach dem 2. Weltkrieg kam die Stadt zu Polen. Sie ist Kreisstadt des „Powiat Nowodworski“, des Landkreises Nowy Dwór. Die Kommune besteht neben der Kernstadt aus 43 Dörfern auf einer Fläche von 215 Quadratkilometern und hat 20.000 Einwohner. Nowy Dwór Gdanski liegt in einem so genannten Werder, ein flaches, von Gewässern umgebenes Land; weite Teile der Gemeinde liegen bis zu einem Meter unter dem Meeresspiegel und werden künstlich entwässert. Die Städ-

tepartnerschaft besteht seit dem 11. August 2001.

DER STÄDTEPARTNERSCHAFTSVEREIN

www.partnerschaftsverein-hennef.de Die Pflege dieser Beziehungen wurde bereits 1981 dem Verein für Europäische Städte-Partnerschaften Hennef e. V. übertragen, um sicher zu stellen, dass private Initiative und die Einbeziehung der Bevölkerung besser gefördert werden, als das durch die Stadt selbst möglich wäre. Der Verein mit ca. 250 Mitgliedern (Einzelpersonen, Familien, Vereine, Gewerbetreibenden und der Stadt) finanziert sich aus Mitgliedsbeiträgen, Zuschüssen der Stadt, Spenden und Fördermitteln (für ausgewählte Projekte). In allen Partnerstädten kümmern sich die örtlichen Vereine um die Pflege und den Ausbau der Beziehungen. In Banbury ist dies die „Banbury and District Twinning Association“. In Le Pecq sur Seine besteht der Verein „Amis de Hennef“. In Nowy Dwór Gdanski ist es der Kulturverein „Stowarzyszenie Miast Partnerskich Nowego Dworu Gdanskiego“.



VERANSTALTUNGEN, DIE MAN NICHT VERPASSEN SOLLTE

DAS HENNEFER STADTFEST

Immer am dritten Wochenende im September, so will es die Tradition, findet im Hennefer Zentrum das Stadtfest statt. Essen, Trinken, Sehenswertes und Musik auf mehreren Bühnen entlang der auf 900 Metern gesperrten Frankfurter Straße. Dazu eine Kirmes auf dem Marktplatz! Herzlich willkommen! (Weitere Infos: www.hennef.de/stadtfest.)

SOMMEROPENAIRHENNEF

Europalauf, Wetterzelt, große Bühne auf dem Marktplatz, Party, Musik und verkaufsoffener Sonntag! Das ist das „SommerOpenAir“ in Hennef, immer im Juni und immer im Stadtzentrum. (www.hennef.de/sommeropenair)

EUROPALAUFLAUF

Flitzende Beinpaare unterschiedlichen Alters: Das ist der Hennefer Europalauf. Ob Familien, Kinder, Einsteiger oder anspruchsvolle Läufer – für jeden ist etwas dabei. Immer im Juni mit Bühnenprogramm und verschiedenen Aktionen. (www.europalauf.eu)

KINDERSPORTFEST

Immer am ersten Samstag nach den Sommerferien wird der Marktplatz zum Spiel- und Sportplatz für Kinder bis 14 Jahren. Hennefs Sportvereine präsentieren ihre Angebote und laden zum Mitmachen ein. Dazu viele weitere Spielstationen. Alles kostenlos! Essen und Trinken zu familienfreundlichen Preisen. (Weitere Informationen unter www.hennef.de/kindersportfest.)

WELTKINDERTAG

Immer am 20. September findet in Hennef der Weltkindertag statt. Das Amt für Kinder, Jugend und Familie bietet gemeinsam mit Hennefer Einrichtungen, Trägern und Vereinen der Jugendhilfe ein kostenloses Mitmachprogramm für Kinder an.

SIEGTAL PUR – AUTOFREIES SIEGTAL

Auf ungetrübten Fahrspaß dürfen sich unmotorisierte Verkehrsteilnehmer beim jährlich stattfindenden „Siegtal pur – Autofreies Siegtal“ freuen. Am ersten Sonntag im Juli wird das Siegtal auf rund 120 Kilometern für den gesamten Autoverkehr gesperrt. Dann ist zwischen 9.00 und 18.00 Uhr jede Menge Platz zum Radeln, Skaten und Wandern. Jahr für Jahr wurde die autofreie Strecke länger. Was auf einem Teilstück begann, führt heute die Fahrradwanderer von Siegburg – über Hennef, Eitorf, Windeck, Au, Wissen – Kirchen in Rheinland-Pfalz über Siegen bis an die Quelle der Sieg in Netphen. Auf der Strecke wartet auf die Teilnehmer eine Attraktion nach der anderen. Auch für das leibliche Wohl wird bestens gesorgt – für jeden Geschmack wird während des autofreien Tages etwas geboten. (www.naturregion-sieg.com)

WENN ES SEHR WEIHNACHTET ...

... trifft man sich auf dem Hennefer Marktplatz und den Glühweinwanderweg. Und zwar am ersten Adventswochenende freitags ab 14 Uhr. Besinnliche Musik, Glühwein, originelle Geschenkideen, Leckereien für Leib und Seele. Und natürlich kommt auch der Weihnachtsmann vor-



bei. Es weihnachtet ja ... (www.hennef.de/weihnachtsmarkt)

KUNST UND AUSSTELLUNGEN

„Kunst auf der Burg“ hatte 2012 Premiere. Seitdem findet diese besondere Ausstellung im idyllischen Städtchen Blankenberg, hoch auf der Hennefer Burg Blankenberg, Jahr für Jahr statt. Bildhauer präsentiert ihre Werke inmitten der mittelalterlichen Burganlage. „Kunst auf der Burg“ findet immer im Sommer und für zwei Monate unter der Regie des Künstlers Peter Grunewald, der auch der Kurator ist, statt.

Ein fester Bestandteil im Hennefer Kulturleben ist außerdem die „Galerie im Foyer“ im Rathaus-Neubau. Interessante Künstlerinnen und Künstler stellen hier ihre Werke aus.



HENNEFER SEHENSWÜRDIGKEITEN

STADT BLANKENBERG

Weithin sichtbar, hoch oben auf einem Felsporn über der Sieg, thront das mittelalterliche Stadt Blankenberg. Die Grafen von Sayn hatten sich für die Errichtung ihrer Burg (1150-1180) ein hervorragendes Plätzchen ausgesucht. Die Befestigung auf dem unbewaldeten „blancken“ Berg versetzte die Burgherren in die Lage, die Zugänge zum Siegtal, ins Bergische Land, den Westerwald und das Siebengebirge zu beherrschen.

Im ganzen heutigen Ort Stadt Blankenberg leben knapp 680 Menschen, im historischen Bereich im Schutz der mächtigen, rundum laufenden Mauer sind es 180. Mehr dürften es im Mittelalter auch nicht gewesen sein, was aber nicht darüber hinwegtäuschen darf, dass die mittelalterliche Burg zu einer der bedeutendsten Festungen des Rheinlands zählte. Eine Reise in die kleine Stadt gleicht auch heute noch einer Reise in eine andere Zeit. Ruinen und Tortürme künden vom Glanz vergangener Tage.

Übrigens: Als Erinnerung an die einstige Macht von Blankenberg wurde der heutige Ortsteil 1953 in „Stadt Blankenberg“ umbenannt, ohne dass dies Stadtrechte mit sich bringen würde. Im Mittelalter ab 1245 war Blankenberg allerdings eine Stadt mit allen Rechten und Freiheiten für deren Bewohner.

MUSEUM IM KATHARINENTURM

Das Stadt Blankenberger Heimatmuseum ist im Katharinenturm aus dem 13. Jahrhun-

dert untergebracht. Hier wird Geschichte lebendig. Zu sehen sind unter anderem ein maßstabgetreues Modell von Stadt Blankenberg samt Burganlage, wie sie früher einmal bewohnt wurde, lokale Originaldokumente sowie historische und religiöse Druckwerke.

Das kleine Weinbaumuseum im Runenhaus gibt Einblick in die jahrhundertlange Geschichte des Weinbaus in Stadt Blankenberg. Hier beginnt auch der Weinwanderweg, der durch die ehemaligen Weinlagen führt. 1985 wurde wieder ein privater Weingarten unterhalb der südlichen Stadtmauer angelegt, hier steht auch eine fast 400 Jahre alte Weinpresse. Weitere Infos unter 02242 / 19 433.

Öffnungszeiten Turm- und Weinbaumuseum: von April bis Oktober immer sonntags von 15 bis 17 Uhr. Eintrittspreise: Erwachsene 2 Euro, Kinder (bis 16) frei.

BÖDINGEN ALS TEIL DER HISTORISCHEN KULTURLANDSCHAFT

Der „Denkmalbereich Kulturlandschaft Unteres Siegtal: Stadt Blankenberg, Bödingen“, so der offizielle Name, umfasst die Orte Stadt Blankenberg und Bödingen, die Landschaft zwischen den Orten und die Ortschaften darin. Die Denkmalsatzung stellt sicher, dass diese einmalige Landschaft in der Form erhalten bleibt, in der sie seit Jahrhunderten besteht. Ein wichtiger Teil dieser Kulturlandschaft ist die lange Tradition Bödingens als Wallfahrtsort.

Diese Tradition geht zurück auf eine Legende, derzufolge Christian von Lauthausen 1350 die Jungfrau Maria mit dem vom Kreuz genommenen Jesus auf dem Schoß erschien. Er habe den Auftrag erhalten, eine Darstellung der Maria schnitzen und das Werk in Bödingen aufstellen zu lassen. Mehr und mehr Menschen kamen, angelockt von Berichten über die Wundertätigkeit des Bildes, schließlich betrieb der Geistlinger Pfarrer Peter Meisenbach ab 1397 den Bau einer Kirche.

Bis 1408 war das Gotteshaus vollendet, 1411 genehmigte der Papst vier Priestertellen, 1412 die kanonische Errichtung von Kirche und Priesterschaft. 1424 wurden Priestergemeinschaft und Kirche in ein Augustiner-Kloster umgewandelt. Zusammen mit Kirche und Kloster entstand der Ort Bödingen und das ursprüngliche Bödingen wurde zu Altenbödingen.

Als das Kloster 1803 bei der Säkularisation aufgehoben wurde, gehörten ihm 16 Höfe, zahlreiche Grundstücke, Ländereien und mehrere Häuser. Danach ging die Bedeutung des Wallfahrtsortes Bödingen über Jahrzehnte zurück. Heute finden wieder vermehrt Wallfahrten statt.

Die Bedeutung von Kirche und Kloster wird angesichts des hervorragend renovierten Zustandes augenfällig. Direkt hinter dem Tor zum Kirchplatz befindet sich außerdem seit 1984 ein Denkmal, das die Gründungslegende darstellt. Abgesehen davon ist die Bödinger Pfarrkirche „Zur schmerzhaften Mutter“ durch ihre exponierte Lage von fast überall in Hennef gut zu erkennen und oftmals Orientierungspunkt und Wegweiser für Wanderer und Radfahrer. Bödingen ist im Rahmen des Regionale-2010-Projektes „Natur und Kultur quer zur Sieg“ außerdem Teil der Kulturlandschaftsschleife „Marienbrunnchen, Stein, Blankenberg“.

Die Hennefer KulTouren bieten zahlreiche Wanderungen und Führungen in und um Bödingen an, durchgeführt von den Kulturlandschaftsführern Bert Reichl und Peter Hilleke. Weitere Informationen gibt es auch bei der Tourist-Info unter Tel. 02242 / 19433.

[NATUR UND KULTUR QUER ZUR SIEG: WANDERBARES HENNEF](#)

Unberührte Auenlandschaften, bunte Streuobstwiesen sowie alte Burgen und Klöster prägen das Landschaftsbild des

Siegtals. Der besondere Reiz liegt im engen Nebeneinander von flusstypischer Pflanzen- und Tierwelt und kulturhistorisch bedeutenden Orten: „Natur und Kultur quer zur Sieg“ lädt zum Wandern ein. Die Landschaft im Siegtal ist neben ursprünglicher Natur vor allem auch ein Gedächtnis der Geschichte. Erschließung, Besiedlung und Landbewirtschaftung sowie politische und religiöse Einflüsse haben ihre Fingerabdrücke in der Landschaft hinterlassen. Das trifft auf kaum einen Bereich so zu, wie auf die als Denkmalbereich eingetragene Kulturlandschaft Stadt Blankenberg – Bödingen. Stadt Blankenberg mit der eindrucksvollen Burganlage steht für die weltliche Herrschaft, Bödingen mit der traditionsreichen Wallfahrtskirche für das spirituelle Leben der Menschen. Die Landschaft zwischen diesen Orten und die darin liegenden Dörfer und Weiler rechts und links der Sieg zeugen vom Leben vieler Generationen und sind bis heute in ihrer historischen Grundstruktur erhalten geblieben.

[NATURSTEIG SIEG](#)

Der Natursteig Sieg ist ein Premium-Wanderweg mit rund 200 Kilometern Länge von Siegburg bis Mudersbach. Drei Etap-

pen des Natursteigs führen ganz oder teilweise durch Hennef: Etappe 1 von Siegburg bis Hennef, Etappe 2 von Hennef bis Stadt Blankenberg und Etappe 3 von Stadt Blankenberg bis Merten.

Wie der ganze Natursteig zeichnen sich auch die Hennefer Etappen durch eine gelungene Mischung aus anspruchsvoller Streckenführung und kulturellen Sehenswürdigkeiten aus. Der Steig meidet breite Wege, Schotterpisten und Asphaltstraßen, sondern führt häufig über kleine Pfade und Höhenzüge, bietet Natur pur und traumhafte Ausblicke ins Siegtal. Dabei geht es vorbei an historischen Kulturlandschaften und Denkmälern, so an Schloss Allner, der Wallfahrtskirche „Zur schmerzhaften Mutter“ in Hennef-Bödingen sowie Burg und Stadt Blankenberg. Vom Bödinger Berg geht es zudem hinunter in die historische Kulturlandschaft, vorbei an Oberauel, Haus Attenbach und Hennef-Stein und dann wieder hoch nach Stadt Blankenberg.

Die erste Etappe 1 von Siegburg nach Hennef hat eine Länge von neun Kilometern bei 435 Höhenmeter, Etappe 2 von Hennef nach Blankenberg ist 15 Kilometer lang und umfasst 770 Höhenmeter, Etappe 3 von



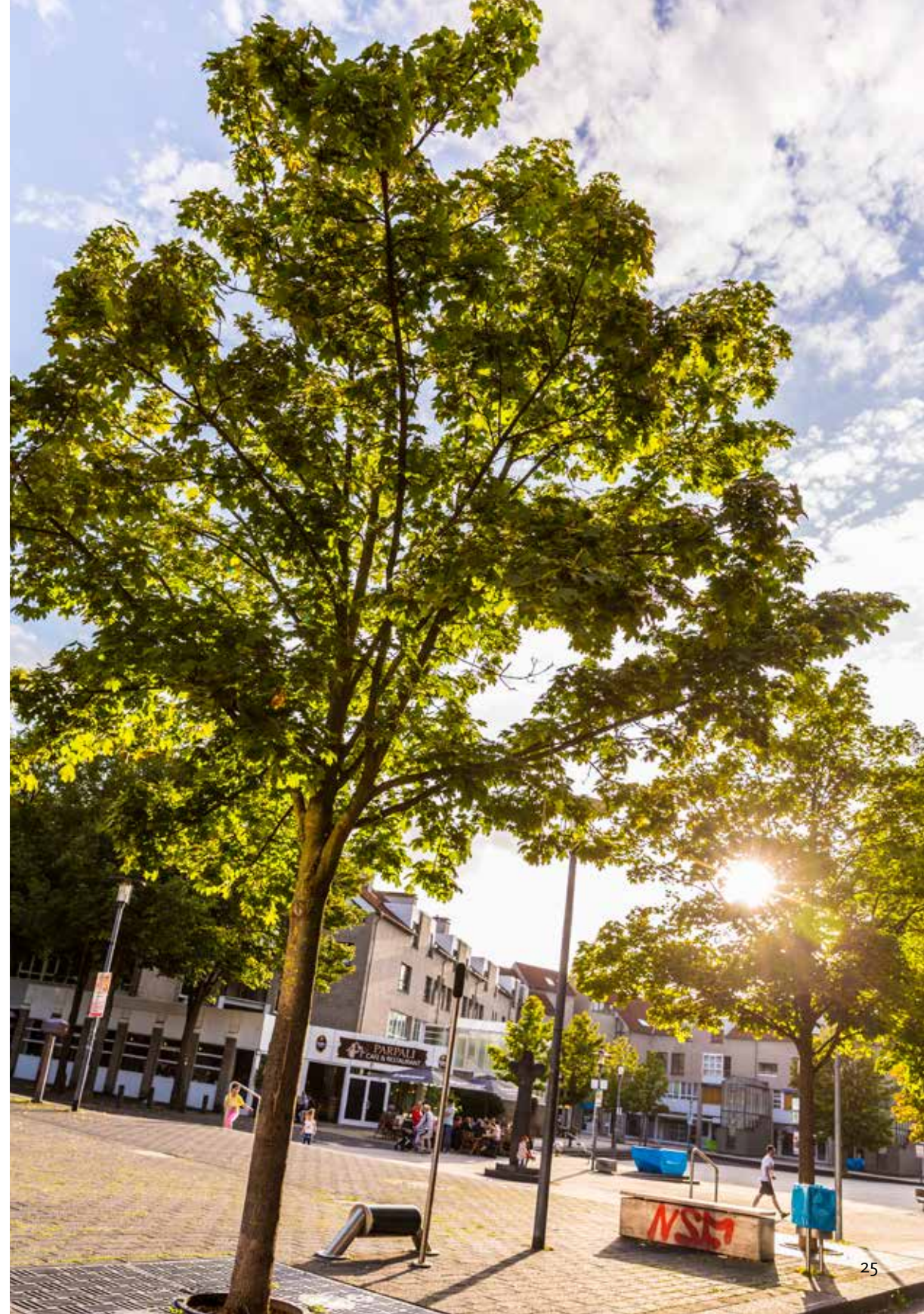
Burg Blankenberg

Blankenberg nach Merten geht über elf Kilometer und 488 Höhenmeter. Informationen zum Natursteig bekommt man in der Hennefer Tourist-Info im Historischen Rathaus, Frankfurter Straße 97, Tel. 02242 / 19 433, und online unter www.natursteig-sieg.de

**CHRONOS-WAAGE:
WAAGENAUSSTELLUNGEN IN HENNEF**

Die Hennefer Industriepioniere Carl Reuther und Eduard Reisert erfanden die „Chronos-Waage“ als erste eichfähige selbsttätige Waage der Welt, die am 12.04.1883 durch die „Kaiserliche Normal-Aichungs-Kommission“ in Berlin zur Eichung zugelassen wurde. Durch diese Zulassung wurde zum ersten Mal auf dieser Erde einer automatischen Waage die gesetzliche Anerkennung als Wertmesser zuteil. Bis dahin hatte die Menschheit gut 10.000 Jahre lang Waren mit manuellen Waagen per Hand gewogen. Mit der Erfindung der „Chronos-Waage“ ging ein Zeitalter zu Ende und ein neues begann: das der automatischen Waagen, die seitdem den Geld- und Warenfluss mitbestimmen. Die Chronos-Waage erlaubte es erstmals, Schüttgüter vollautomatisch und messgenau zu wiegen. Die Geschichte der Waage ist eng mit der Geschichte Hennefs verbunden. So begann mit der Erfindung der industriell gefertigten Chronos-Waage auch der Aufstieg Hennefs als Industriestandort. Interessierte können die Chronos Waage und viel Wissenwertes zu Geschichte des Wiegens und Wägens heute an mehreren Stellen in Hennef besichtigen, so

- » im Schaufenster am Hennefer Bahnhof,
- » und in der Dauerausstellung „Gewichte, Waagen und Wägen im Wandel der Zeit“ in der Hennefer Meys Fabrik (Beethovenstraße 21) besichtigen. Einen Besuch wert ist aber natürlich vor allem der Hennefer Waagen-Wanderweg.



KINDERTAGESBETREUUNG IN HENNEF

KITAS FREIER TRÄGER

Kath. Kindertageseinrichtung „Sankt Simon und Judas“

Hennef, Siegfeldstraße 6
Tel.: 02242 - 43 26
kathkigahennef@gmx.de
Öffnungszeiten: Mo-Fr 7-16Uhr
Leiterin: Nicole Kamps
35 St. Block / 35 St. Regel / 45 St. 2-6 Jahre
Besonderheit: Verbundfamilienzentrum
NRW mit der Kath. Kita St. Michael
Plätze: 42

Kath. Kindertageseinrichtung „Sankt Michael“

Hennef, Kurhausstr. 5
Tel.: 02242 - 20 07
kita-geistingen@katholische-kirche.de
Öffnungszeiten: Mo-Fr 7.15-16.15 Uhr
Leiterin: Annemarie Beckers
35 St. Block / 35 St. Regel / 45 St. 2-6 Jahre
Besonderheit: Verbundfamilienzentrum
NRW mit der Kath. Kita Sankt Simon und
Judas
Plätze: 65

Kath. Kindertageseinrichtung „Liebfrauen“

Hennef, Frankfurter Straße 5 h
Tel.: 02242 - 51 70
familienzentrum@liebfrauen-hennef.de
Öffnungszeiten: Mo-Fr 7.15-16.15 Uhr
Leiterin: Corrina Rödder
35 St. Block / 35 St. Regel / 45 St.
2-6 Jahre, 3-6 Jahre
Besonderheiten: Familienzentrum NRW,
Reggio-Pädagogik
Plätze: 82

Kath. Kindertageseinrichtung „St. Johannes der Täufer“

Hennef-Uckerath, Johannesweg 8
Tel.: 02248 - 37 39
kiga-uckerath@t-online.de
Öffnungszeiten: Mo-Fr 7-16.30 Uhr
Leiterin: Monika Egenolf
25 St. / 35 St. Block / 35 St. Regel / 45 St.
2-6 Jahre
Besonderheit: „Kita Vital“
Plätze: 44

Kath. Kindertageseinrichtung „Sankt Remigius“

Hennef-Happerschoß,
Am schmalen Patt 21
Tel.: 02242 - 54 57
info@Kindergarten-happerschoss.de
Öffnungszeiten: Mo-Fr 7.15-16.15 Uhr
Leiterin: Vera Reppekus
25 St. / 35 St. Block / 35 St. Regel / 45 St.
2-6 Jahre, 3-6 Jahre
Besonderheiten: Familienzentrum
Plätze: 84

Ev. Kindertageseinrichtung „Regenbogen“

Hennef, Kurhausstraße 88
Tel.: 02242 - 8 22 90
Kita.Regenbogen@ekir.de
Öffnungszeiten: Mo-Do 7-16.30 Uhr,
Fr 7-14Uhr
Leiterin: Olga Graf
35 St. Block / 35 St. Regel / 45 St.
2-6 Jahre, 3-6 Jahre
Besonderheit: Schwerpunkt
inklusive Betreuung
Plätze: 81

Kindertageseinrichtung „Hampelmann“ (Elterninitiative)

Hennef, Hanftalstr.25, Tel.: 02242 - 8 41 56
info@kindergarten-hampelmann.de
Öffnungszeiten: Mo-Fr 7.30-16.30 Uhr
Leiterin: Petra Kraheck
35 St. Block / 35 St. Regel / 45 St.
2-6 Jahre, 3-6 Jahre
Besonderheit: Familienzentrum NRW,
Bewegungskita
Plätze: 69

Kindertageseinrichtung „Hanfmühle“ (Elterninitiative)

Hennef-Hanf, Gänsehof 14
Tel.: 02248 - 38 42
kitahanfmuehle@t-online.de
Öffnungszeiten: Mo-Do 7.30-16.30 Uhr,
Fr 7.30-15.30 Uhr
Leiterin: Laura Schneid
35 St. Block / 45 St.
2-6 Jahre
Plätze: 19

Kindertageseinrichtung „Kleine Strolche“ (Elterninitiative)

Hennef-Süchterscheid,
Heilig-Kreuz-Str. 48
Tel.: 02248 - 44 51 55
kiga-sue@gmx.de
Öffnungszeiten: Mo-Fr 7-16 Uhr
Leiterin: Patricia Bachmann
35 St. Block, 45 Std.
2-6 Jahre
Plätze: 40

Kindertageseinrichtung „Kita Karotte“ (Elterninitiative)

Hennef, Keplerstr. 1a
Tel.: 02242 - 8 08 88
leitung@kita-karotte.de
Öffnungszeiten: Mo-Fr 7.30-16.30 Uhr
Leiterin: Claudia Kleinfeld
45 St.
2-6 Jahre
Besonderheit: u.a. Konzeptschwerpunkt
vegetarische Vollwerternährung
Plätze: 40

Waldkindergarten Vier Jahreszeiten e.V. (Elterninitiative)

Postfach 1363, 53760 Hennef
Tel.: 0176 - 54 35 97 81
Leitung@waki-vierjahreszeiten.de
Öffnungszeiten: Mo-Fr 7.45-14.45 Uhr
Leiterin: Marita Hoscheidt
35 St. Block
2-6 Jahre
Besonderheit: Waldpädagogik
Plätze: 20

Waldorfkindergarten Hennef e.V. (Elterninitiative)

Hennef-Dahlhausen,
Im kleinen Wieschen 8
Tel.: 02248 - 44 19
leitung@waldorfkindergarten-hennef.de
Öffnungszeiten: Mo-Fr 7-16Uhr
Leiterin: Sandra Schuhmacher
35 St. Block / 45 St.
2-6 Jahre
Besonderheit: Schwerpunkt
inklusive Betreuung
Plätze: 40

Kindertageseinrichtung „Zwergenburg“ (Elterninitiative)

Hennef-Blankenberg, Renteigasse 6
Tel.: 02248 – 40 62
zwergenburg@kiga-blankenber.de
Öffnungszeiten: Mo-Fr 7.30-16.30 Uhr
Leiterin: Daniela Schmitz
35 St. Block / 45 St.
2-6 Jahre
Besonderheit: Bewegungskita
Plätze: 40

Kindertageseinrichtung „Calypso“ (Käpt'n Browser)

Hennef, Humperdinckstr. 22
Tel.: 02242 – 9 09 76 02
calypso@kaeptnbrowser.de
Öffnungszeiten: Mo-Fr 7.30-16.30 Uhr
Leiterin: N.N.
35 St. Block / 45 St.
2-6 Jahre
Besonderheiten: Konzeptschwerpunkt
Sprache, Medien, Naturwissenschaft
Plätze: 50

Kindertageseinrichtung „KiKu-Sonnenschein“ (Kinderzentren Kunterbunt)

Hennef, Humperdinckstr. 12,
Tel.: 02242 – 96 96 844
kiku-sonnenschein@kinderzentren.de
Öffnungszeiten: Mo-Do 7.30-17Uhr,
Fr 7.30-14.30 Uhr
Leiterin: Janina Solbach
35 St. Block / 35 St. Regel / 45 St.
0-3 Jahre, 3-6 Jahre
Besonderheit: Flex-Plätze
Plätze: 90

Kindertageseinrichtung „KiKu-Wolkenburg“ (Kinderzentren Kunterbunt)

Hennef-Uckerath, Burgstraße 12-14
Tel.: 02248 - 9149750
kiku-wolkenburg@kinderzentren.de
Öffnungszeiten: Mo-Fr 7.30-16.30 Uhr
Leiterin: Kamilla Giuffrida
25 St. / 35 St. Block / 45 St.
0-3 Jahre, 3-6 Jahre
Besonderheit: Flex-Plätze
Plätze: 59

Kindertageseinrichtung „Kaiserkinder“ (educcare)

Hennef, Kaiserstraße 48
Tel.: 02242 – 9 04 96 40
verwaltung-kaiserkinder@educcare.de
Öffnungszeiten: Mo-Fr 7.30-16.30 Uhr
Leiterin: Angela Wenske
35 St. Block / 45 St.
0-3 Jahre, 3-6 Jahre
Besonderheit: Bilingual englisch-deutsch
Plätze: 72

Kindertageseinrichtung „Siegbogen“ (educcare)

Hennef (Im Siegbogen),
Astrid-Lindgren-Str. 3
Tel.: 02242 – 9 18 35 10
diana.ottinger@educcare.de
Öffnungszeiten: Mo-Fr 7.30-16.30 Uhr
Leiterin: Diana Ottinger
25 St. / 35 St. Block / 45 St.
0-3 Jahre, 2-6 Jahre, 3-6 Jahre
Besonderheit: Bilingual englisch-deutsch
Plätze: 98

Kindertageseinrichtung „Wirbelwind“ (AWO)

Hennef-Weldergoven, Auf der Harth 40
Tel.: 02242 – 8 59 42
wirbelwind@awo-bnsu.de
Öffnungszeiten: Mo-Do 7-16.15 Uhr,
Fr 7-15 Uhr
Leiterin: Sonja Walgenbach
25 St. / 35 St. Block / 35 St. Regel / 45 St.
0-3 Jahre, 2-6 Jahre, 3-6 Jahre
Besonderheiten: Familienzentrum NRW,
Flex-Plätze
Plätze: 57

STÄDTISCHE KITAS

Kindertageseinrichtung „Zum Weingarten“

Hennef-Allner
Tel. 02242 – 9058645
Leiterin: Sandra Delgado
Öffnungszeiten: Mo-Fr 7.30-16.30 Uhr
25 St., 35 St. Block, 35 St. Regel, 45 St.
0-3 Jahre, 3-6 Jahre
Plätze: 33

Kindertageseinrichtung „Bröler Waldmäuse“

Hennef-Bröl, Flutgraben 25
Tel. 02242 – 8 73 18 16
kita.broel@hennef.de
Leiterin: Eva Wieland
Öffnungszeiten: Mo-Fr 7-16.30 Uhr
25 St., 35 St. Block, 35 St. Regel, 45 St.
2-6 Jahre
Besonderheit: Schwerpunkt
inklusive Betreuung
Plätze: 37

Kindertageseinrichtung „Fledermäuse“

Hennef-Dambroich, Im tiefen Bruch 10
Tel. 02242 – 38 60
kita.fledermaeuse@hennef.de
Leiterin: Yvonne Petry
Öffnungszeiten: Mo-Fr 7-16Uhr
25 St. Block, 35 St. Regel, 45 St.
2-6 Jahre
Plätze: 44

Kindertageseinrichtung „Haus am Allner See“

Hennef-Allner, Im Helltgen 1
Tel. 02242 – 29 15
E-Mail: kita.hausamallnersee@hennef.de
Leiterin: Mirjam von Eynern
Öffnungszeiten: Mo-Fr 7.30-17 Uhr
25 St. / 35 St. Block / 35 St. Regel / 45 St.
0-3 Jahre, 2-6 Jahre, 3-6 Jahre
Besonderheit: Kita Vital
Plätze: 55

Kindertageseinrichtung „Stadthasen“

Hennef, Kirchstr. 4a, Tel. 02242 – 9337581
kita.kirchstrasse@hennef.de
Leiterin: Svenja Weltgen
Öffnungszeiten: Mo-Fr 7.30-16.30 Uhr
25 St. / 35 St. Block / 45 St.
3-6 Jahre
Plätze: 50

Kindertageseinrichtung „Kunterbunt“

Hennef-Stoßdorf, Ringstr. 115
Tel. 02242 – 10 05
kita.kunterbunt@hennef.de
Leiterin: Kathrin Weißenfels
Öffnungszeiten: Mo-Fr 7-17 Uhr
25 St., 35 St. Block, 35 St. Regel, 45 St.
0-3 Jahre / 2-6 Jahre / 3-6 Jahre
Plätze: 78

Kindertageseinrichtung „Pustebume“

Hennef-Bödingen, An der Klostermauer 11
Tel. 02242 – 8 12 28
kita.pustebume@hennef.de
Leiterin: Elisabeth Tritz - Pfitzner
Öffnungszeiten: Mo-Fr 7-16.30 Uhr
25 St., 35 St. Block, 45 St.
2-6 Jahre
Plätze: 45

Kindertageseinrichtung „Rasselbände“

Hennef, Frankfurter Straße 144
Tel. 02242 – 87 38 55
kita.rasselbände@hennef.de
Leiterin: Bianca Wäbs
Öffnungszeiten: Mo-Fr 7.30-14.30 Uhr
25 St., 35 St. Block
2-6 Jahre
Plätze: 20

Kindertageseinrichtung „Sandburg“

Hennef, Hans-Böckler-Str. 10,
Tel. 02242 - 53 40,
kita.sandburg@hennef.de
Leiterin: Marthe Damaschek
Öffnungszeiten: Mo-Fr 7-17Uhr
25 St., 35 St. Block, 35 St. Regel, 45 St.
2-6 Jahre, 3-6 Jahre
Besonderheit: Haus der kleinen Forscher
Plätze: 68

Kindertageseinrichtung „Siegpiraten“

Hennef, Friedrich-Ebert-Platz 12
Tel. 02242 – 34 66
kita.siegpiraten@hennef.de
Leiterin: Monika Jakuszeit
Öffnungszeiten: Mo-Fr 7-17Uhr
25 St., 35 St. Block, 35 St. Regel, 45 St.
3-6 Jahre
Plätze: 70

Kindertageseinrichtung „Vogelnest“

Hennef, Edgoverer Str. 20
Tel. 02242 – 8 30 00
kita.vogelnest@hennef.de
Leiterin: Karin Niewald-Block
Öffnungszeiten: Mo-Fr 7-16.30 Uhr
25 St., 35 St. Block, 35 St. Regel, 45 St.
2-6 Jahre, 3-6 Jahre
Besonderheit: Bewegungskita
Plätze: 65

Kindertageseinrichtung „Waldwichtel“

Hennef-Lichtenberg, Lichtenbergstr. 12
Tel. 02248 – 33 27
kita.waldwichtel@hennef.de
Leiterin: Elisa Wagner
Öffnungszeiten: Mo-Fr 7-17Uhr
25 St., 35 St. Block, 35 St. Regel, 45 St.
0-3 Jahre, 3-6 Jahre
Besonderheiten: Familienzentrum NRW,
Flex-Plätze
Plätze: 68

Kindertageseinrichtung „Gartenstraße“

(ehem. Deichkinder)
Hennef, Gartenstr. 17a
Tel.: 0224 - 9336624
kita.deichkinder@hennef.de
Leiterin: N.N.
Öffnungszeiten: Mo-Fr 7-17 Uhr
25 St., 35 St. Block, 35 St. Regel, 45 St.
0-3 Jahre, 2-6 Jahre, 3-6 Jahre
Plätze: 69

ANMELDUNG & INFORMATIONEN

Eltern, die ihr Kind in einer oder mehreren Kindertageseinrichtungen anmelden möchten, wenden sich bitte direkt an die jeweilige Kita oder online an das Elternportal „Little Bird“ unter <https://portal.little-bird.de>. Bei Fragen rund um die Suche nach einem Kita-Platz oder den Rechtsanspruch auf einen Kita-Platz hilft – unabhängig vom Träger – das Amt für Kinder, Jugend und Familie gerne weiter:

Historisches Rathaus
Frankfurter Straße 97
53773 Hennef
Tel.: 02242/888 605
E-Mail: kitaplatz@hennef.de

KINDERTAGESPFLEGE

- Beratung und Vermittlung zur Betreuung in Kindertagespflege.
- Kindertagespflege als berufliche Perspektive (Beratung, Qualifizierung, Überprüfung, Erlaubniserteilung).
- Städtische Großtagespflegestelle „Gänseblümchen“, Hennef Happerschoß, Friedhofsstraße 4.
- Vermittlung über das Amt für Kinder, Jugend und Familie, Fachberatung Kindertagespflege. Termine nach telefonischer Vereinbarung: Generationenhaus, 1. OG, Zimmer 1.02

FACHBERATUNG KINDERTAGESPFLEGE

- Pamela Billotin: Tel. 02242/888372; pamela.billotin@hennef.de
- Simone Germscheid: Tel.02242/888358; simone.germscheid@hennef.de
- Christa Krebs: Tel. 02242/888382; christa.krebs@hennef.de

TAGESEINRICHTUNGEN FÜR KINDER (STAND 2020)

Anzahl	Träger	Plätze
6	Kindertageseinrichtungen kirchlicher Träger	398
6	Kindertageseinrichtungen freier Träger	421
7	Elterninitiativen	269
13	städtische Kindertageseinrichtungen	708
Summe		1.796



GRUNDSCHULEN IN HENNEF

GGG Am Steimel

Schulleiterin: Stephanie Kollatz-Block
Konrektorin: Alexandra Schumacher
Adresse: Finkenweg 25, 53773 Hennef
Telefon: 02248 / 3229
E-Mail: 115514@schule.nrw.de
Internet: www.grundschule-uckerath.de
OGS-Leitung: Gesa Rühl
OGS-Tel.: 02248 / 9098109

GGG Siegtal

Schulleiterin: Nadya Allam
Konrektorin: Dorothea Gensior
Adresse: Astrid-Lindgren-Straße 1, Hennef
Telefon: 02242 / 874 88 61
E-Mail: 194098@schule.nrw.de
Internet: www.ggs-siegtal.de
OGS-Leitung: Bettina Strauch
OGS-Tel.: 02242 / 8749642

GGG Gartenstraße

Schulleiterin: Dagmar Kern
Konrektorin: N.N.
Adresse: Gartenstrasse 17, Hennef
Telefon: 02242 / 3414
E-Mail: 115538@schule.nrw.de
Internet: www.ggs-gartenstrasse.de
OGS-Leitung: Joachim Schulte
OGS-Tel.: 02242 / 866492

GGG Kastanienschule

Obergemeinde
Schulleiterin: Uta Kuhlmann
Adresse: Am Frohnhof 62, Hennef-Söven
Telefon: 02242 / 869363
E-Mail: sv-kastanienschule@schulen-hennef.de
Internet: www.kastanienschulehennef.de
OGS-Leitung: Ilsa Leifeld
OGS-Tel.: 02242 / 9331233

GGG Hanftal

Schulleiterin: Hildegard Wahlen
Konrektorin: Barbara Heiermann
Adresse: Hanftalstraße 33, Hennef
Telefon: 02242 / 9 33 90-10
E-Mail: 115551@schule.nrw.de
Internet: www.grundschule-hanftal.de
OGS-Leitung: Beate Koch
OGS-Tel.: 02242 / 9339015

Katholische Grundschule Hennef

Schulleiterin: Jutta Gräwe
Konrektorin Kirsten Dahm
Adresse: Wehrstraße 84, Hennef
Telefon: 02242 / 90 66 500
E-Mail: 115575@schule.nrw.de
Internet: www.kgs-hennef.de
OGS-Leitung: Lisa Schiranski
OGS-Tel.: 02242 / 90 66 506

GGG Regenbogenschule Happerschoß

Schulleiterin: Monic Beck
Konrektorin: Bettina Urban
Adresse: Am schmalen Patt 25, Hennef
Telefon: 02242 / 933666-0
E-Mail: 115563@schule.nrw.de
www.regenbogenschule-happerschoss.de
OGS-Leitung: Beate Schmitt-Welsch
OGS-Tel.: 02242 / 9336666

Freie Christliche Grundschule Hennef

Schulleiter: Eduard Bebernik
Konrektor: Erwin Fransen
Adresse: Heidestraße 2, Hennef
Telefon: 02242 / 8743906
E-Mail: info@fcb-hennef.de
Internet: www.fcb-hennef.de

Richard-Schirrmann-Schule

Förderschule des Rhein- Sieg-Kreises Förderschwerpunkt emotionale und soziale Entwicklung.
Schulleiter: Marcel Meinecke
stv. Schulleiter: Jörg Schütt
Adresse & Kontakt:
Im Bröltal 7, Hennef-Bröl
Telefon: 02242 / 87 414 0
Fax: 02242 / 87 414 22
E-Mail: 186879@schule.nrw.de
Internet: ww.rss-hennef.de

WEITERFÜHRENDE UND BERUFSBILDENDE SCHULEN IN HENNEF

Abendgymnasium Rhein-Sieg

Das Weiterbildungskolleg Abendgymnasium Rhein-Sieg wurde in Trägerschaft des VHS-Zweckverbandes Rhein-Sieg 1989 gegründet. Hennef als Mitglied des Zweckverbandes ist somit Mit-Träger des Abendgymnasiums.

Erreichbarkeit vormittags:

- VHS-Studienhaus, Humperdinckstraße 2,
- 53721 Siegburg, Tel. 02241 1792-0

Erreichbarkeit abends:

- Städtisches Gymnasium Siegburg, Alleestraße 2,
- 53721 Siegburg, Tel. 02241 1793-0

Carl-Reuther-Berufskolleg des Rhein-Sieg-Kreises in Hennef

- Schulleiter: Günther Au
 - stellv. Schulleiter: Marcus Breidung
- #### Adresse & Kontakt:
- Fritz-Jacobi-Str.20, Hennef
 - Telefon: 02242 / 91 36 5 0
 - Fax: 02242 / 91 36 5 444
 - E-Mail: info@bk-hennef.de
 - Internet: bk-hennef.de

CJG St. Ansgar Berufskolleg

- Schulleiter: Heinz-Georg Diehl
- #### Adresse & Kontakt:
- Siebengebirgsweg 25, Hennef-Happerschoß
 - Telefon: 02242 / 87 49 20 0
 - Fax: 02242 / 87 49 10 11
 - E-Mail: info@st-ansgar-berufskolleg.net
 - Internet: cjpg-sta-berufskolleg.de

CJG St. Ansgar Schule

CJG St. Ansgar Schule ist eine private Förderschule mit dem Förderschwerpunkt emotionale und soziale Entwicklung der Caritas-Jugendhilfe GmbH.

- Schulleiter: Sebastian Löwensen
- Konrektorin: Nadine Rätz

Adresse & Kontakt:

- Siebengebirgsweg 25, Hennef-Happerschoß
- Telefon: 02242 / 88 99 52
- Fax: 02242 / 88 99 71

Gesamtschule Hennef Meiersheide

- Schulleiter: Wolfgang Pelz
- stv. Schulleiterin: Ingrid Dietel

Adresse & Kontakt:

- Meiersheide 20, Hennef
- Telefon: 02242 / 92790
- Fax: 02242 / 927979
- E-Mail: gesamtschule@schulen-hennef.de
- Internet: www.ge-hennef.de

Gesamtschule Hennef-West

- Schulleiter: Alfred Scholemann
- stv. Schulleiterin: Anja Schwalm

Adresse & Kontakt Jg. 5-7

- Wehrstraße 80
- Telefon: 02242 / 90 66 100
- Fax: 02242 / 90 66 199

Adresse & Kontakt ab Jg. 8

- Fritz-Jacobi-Str. 10 (ab Jg. 8)
- Telefon: 02242 / 90 66 350
- Fax: 02242 / 90 66 399

E-Mail & Internet:

- gesamtschulehennef-west@schulen-hennef.de
- www.gesamtschule-hennef-west.de

Rhein-Sieg-Akademie Kunstkolleg

Die Rhein-Sieg-Akademie Kunstkolleg gGmbH ist eine private Gesamtschule und ein berufliches Gymnasium für Gestaltung.

- Schulleiter: Tobias Lingen
- stellv. Schulleiter: Dr. Marcus Wüst

Adresse & Kontakt:

- Wehrstraße 143-145, Hennef
- Telefon: 02242 / 2141
- Fax: 02242 / 969 29 88
- E-Mail: info@kunstkolleg.rsak.de
- Internet: www.kunstkolleg-hennef.de

Rhein-Sieg-Akademie für Realistische Bildende Kunst und Design

Die RSAK ist eine staatlich anerkannte berufsbildende Ergänzungsschule.

- Schulleiter: Heinz Lingen

Adresse & Kontakt:

- Wehrstraße 12, Hennef
- Telefon: 02242 / 969 88 60
- Fax: 02242 / 969 88 88
- E-Mail: info@rsak.de
- Internet: www.rsak.de

Schule in der Geisbach - Förderschule mit dem Förderschwerpunkt Lernen

- Schulleiterin: Margret Hagen
- Konrektor: Matthias Scheffer

Adresse & Kontakt:

- Hanftalstraße 31, Hennef
- Telefon: 02242 / 9 33 90-30
- Fax: 02242 / 9 33 90-49
- E-Mail: 155007@schule.nrw.de
- Internet: www.schule-in-der-geisbach.de

Städtisches Gymnasium Hennef

- Schulleiterin: Trixi Glaser
- stv. Schulleiter: Jens Heiseke

Adresse & Kontakt:

- Fritz-Jacobi-Straße 18, Hennef
- Telefon: 02242 / 933 1550
- Fax: 02242 / 866125
- E-Mail: 167149@schule.nrw.de
- Internet: www.gymnasium-hennef.de

ALLGEMEINE FRAGEN

Ansprechpartner für allgemeine Fragen im Amt für Schule und Bildungskoordination: Sandro Klenner.

Adresse & Kontakt:

- Rathaus der Stadt Hennef, Zimmer 1.21
- E-Mail: sandro.klenner@hennef.de
- Tel.: 02242 / 888447

AUSSERSCHULISCHE BETREUUNGSANGEBOTE

GRUNDSCHULEN:

Alle sieben Grundschulen in städtischer Trägerschaft sind offene Ganztagschulen (OGS). Die Betreuungsangebote finden in der Regel von Unterrichtsende bis 16 Uhr statt. Bei einigen Grundschulen gibt es je nach Bedarf auch Angebote vor dem Unterricht beziehungsweise bis 17 Uhr. Näheres zu den inhaltlichen Angeboten ist auf den Internetseiten der jeweiligen Grundschulen oder bei den OGS-Leitungen erhältlich.

Weitere Informationen und alle wichtigen Formulare zum Download findet man unter www.hennef.de/Hennef:MeineStadt/Schulen.

Bei Fragen zur Anmeldung, Aufnahme, Elternbeiträgen bitte an das Amt für Schule und Bildungscoordination wenden. Ansprechpartnerinnen sind:

Irmgard Botz

- Tel.: 02242 / 888455
- E-Mail: irmgard.botz@hennef.de
- Raum: 1.56
- Mo-Fr 8:30-12 Uhr

Hildegard Scheidt

- Tel.: 02242 / 888442
- E-Mail: hildegard.scheidt@hennef.de
- Raum: 1.56
- Mo-Do 8.30-12 Uhr, Do 14-17:30 Uhr

Darüber hinaus bestehen an den städtischen Grundschulen (Ausnahme: Regenbogenschule Happerschoß) Übermittagsangebote („Schule von 8 bis 1“), die vornehmlich Erst- und Zweitklässlern vorbehalten sind und die von Unterrichtsende bis zum Ende der sechsten Stunde stattfinden. Anmeldeunterlagen erhält man im Sekretariat der jeweiligen Grundschule. Die Aufnahme regelt der Träger der Betreuungsmaßnahmen, der Verein Betreute Schulen e.V. in Siegburg. Ansprechpartnerin dort ist Claudia Obst, Tel.: 02241 / 9692417.

WEITERFÜHRENDE SCHULEN

Alle weiterführenden Schulen in städtischer Trägerschaft sind Ganztagschulen. Darüber hinaus werden am städtischen Gymnasium und an der Schule in der Geisbach auch außerschulische Betreuungsangebote an den Kurztagen angeboten. Näheres dazu kann man bei den jeweiligen Schulen erfragen.



HENNEFER SCHULEN 2020

	Schüler_innen	Klassen	OGS-Plätze vorhanden / belegt	Plätze Übermittagsbetreuung
Kath. Grundschule Hennef, Wehrstraße	326	14	162 / 162	30
GGG Gartenstraße	286	14	180 / 178	17
GGG Hanftal	297	12	165 / 166	21
GGG Am Steimel, Uckerath	243	11	130 / 128	20
GGG Regenbogenschule Happerschoß	253	12	170 / 166	
Kastanienschule, GGS Obergemeinde / Stadt Hennef	171	8	100 / 93	13
Gemeinschaftsgrundschule Siegtal	216	8	100 / 102	22
Summe	1792	79	1007 / 995	123
Schule in der Geisbach - Förderschule mit dem Schwerpunkt Lernen	192	13		
Städt. Gymnasium Sek.1 (Jahrgänge 5-9)	691	25		
Städt. Gymnasium Sek.2 Jahrgänge 10-12	401			
Städt. Gymnasium Summe	1092			
Gesamtschule Meiersheide Sek.1 (Jahrgänge 5-10)	1048	37		
Gesamtschule Meiersheide Sek.2 (Jahrgänge 11-13)	320			
Gesamtschule Meiersheide Summe	1368			
Gesamtschule Hennef - West Sek.1 (Jahrgänge 5-10)	970	37		
Gesamtschule Hennef - West Sek.2 (Jahrgang 11)	125			
Gesamtschule Hennef - West Summe	1095			
Gesamtschülerzahl (09/2020)	5539			



Gesamtschule Hennef Meiersheide



Gesamtschule Hennef - West



Städtisches Gymnasium Hennef

BÜCHER UND MEHR – DIE STADTBIBLIOTHEK HENNEF

Die Stadtbibliothek Hennef befindet sich in dem historischen Industriedenkmal Meys Fabrik, das aufwändig renoviert wurde und sich in einer hellen, freundlichen Atmosphäre präsentiert.

Sie bietet allen Bürgerinnen und Bürgern

- » eine aktuelle und ausgewogene Medienauswahl für Beruf, Schule und Freizeit,
- » qualifizierte Informationsvermittlung,
- » individuelle Beratung und
- » Leseförderung für Kinder.

Hier findet man:

- » Romane (mit aktuellen Spiegel-Bestsellern)
- » Sachbücher zu allen Wissensgebieten
- » Kinder- und Jugendmedien für jedes Alter
- » Comics für Kinder und Erwachsene
- » Hörbücher
- » Musik-CDs
- » digitale Materialien (z.B. senseBox, Bee-Bots)
- » Spiele
- » DVDs und Blu-Rays
- » Konsolenspiele
- » E-Medien über die Rhein-Sieg-Onleihe (www.onleihe.de/rhein-sieg)
- » elektronische Informationsangebote wie Datenbanken, Kataloge und
- » Linksammlungen über die Digitale Bibliothek DigiBib (www.rhein-sieg-bib.de)

An den Computer-Arbeitsplätzen haben Interessierte die Möglichkeit, Dokumente mit Microsoft Office zu erstellen, zu bearbeiten und auszudrucken sowie im Internet zu recherchieren.

LESECAFÉ DER STADTBIBLIOTHEK

Über 50 Zeitungen und Zeitschriften gibt es im Lesecafé. Die aktuellen Tageszeitungen des Rhein-Sieg-Kreises sind ebenso vorhanden wie politische Magazine oder Frauen-, Reise-, Heimwerker- und Gartenzeitschriften. Bei einer Tasse Kaffee oder Tee kann man dort in Ruhe schmökern oder plaudern.

Veranstaltungen und Aktionen wie zum Beispiel Ausstellungen, Lesungen und Vorträge zu aktuellen Themen oder Anlässen runden das Angebot der Stadtbibliothek ab. Hier treffen sich auch regelmäßig Senior*innen zum Spielen.

LESEFÖRDERUNG

Die Stadtbibliothek ist mit den meisten Schulen und vorschulischen Einrichtungen der Stadt vernetzt. Für diese Bildungspartner werden Medienkisten zur Verfügung gestellt und Veranstaltungen und Führungen organisiert.

Für (Klein)Kinder bietet die Bibliothek Vorlesestunden und Bilderbuchkinos. Für ältere Kinder und Jugendliche gibt es u.a. Veranstaltungsangebote im Bereich Gaming und Robotik sowie den Sommerleseclub (SLC).

AUSLEIHE

Bei der Anmeldung wird gegen Vorlage des Personalausweises ein Bibliotheksausweis ausgehändigt, der bei jeder Ausleihe vorgelegt werden muss. Kinder und Jugendliche unter 14 Jahren benötigen die schriftliche Zustimmung eines Erziehungsberechtigten auf dem Bibliotheksausweis. Für Personen, die das 18. Lebensjahr vollendet haben, fallen Nutzungsgebühren an. Die Rückgabe der entlehnten Medien ist auch über den jederzeit verfügbaren Rückgabeautomaten möglich.

Die Stadtbibliothek ist Teil des „Lesenetzwerks Hennef“. Ein Förderverein unterstützt die Stadtbibliothek unter anderem durch Finanzierung von Lesungen in der Programmarbeit.

ADRESSE

Stadtbibliothek Hennef
Beethovenstraße 21
53773 Hennef
Telefon: 02242/888 530
Fax: 02242/888 7698
E-Mail: stadtbibliothek@hennef.de
Internet: www.hennef.de/stadtbibliothek

ÖFFNUNGSZEITEN

Montag geschlossen.
Dienstag 10-13 + 14-17 Uhr
Mittwoch 10-13 + 14-17 Uhr
Donnerstag 16-19 Uhr
Freitag 10-13 + 14-17 Uhr
Samstag 10-13 Uhr (auch in den Sommerferien)

Die aktuellen Öffnungszeiten sind jederzeit auf der Homepage der Stadtbibliothek zu finden.



**Stadtbibliothek
Hennef**



Begeisterung für Musik: Das Angebot der Hennefer Musikschule richtet sich an alle, die sich mit Musik auseinandersetzen wollen, an Kinder, Jugendliche, Erwachsene, ob Anfänger, Fortgeschrittene oder Wiedereinsteiger.

„MUSIK – ENTDECKEN – FREUDE – FÖRDERN.“

Ganz im Sinne dieses Credo der Musikschule der Stadt Hennef helfen die Lehrerinnen und Lehrer dabei, für jeden das richtige Instrument zu finden.

Zusätzlich zur ersten kostenfreien Probe-stunde (30 Min.) können Kinder, Jugendliche und Erwachsene den Gutschein „Finde Dein Instrument“ erwerben – auch als Geschenk! Je nach Wert des Gutscheins bekommt man nach vorheriger Absprache bis zu vier mal Einzelunterricht bei erfahrenen Dozenten der Musikschule. Die jeweiligen Instrumente stehen in dieser Zeit für Sie im Unterricht bereit.

MUSIK MIT KLEINKINDERN

Diese Kurse richten sich an Eltern mit Kindern im Alter von 6 Monaten bis 3 Jahren. Durch Singen, Musizieren, Bewegen und Musikhören wird die natürliche musikalische Veranlagung der Kinder geweckt und entwickelt. Einfache Instrumente wie Klanghölzer, Glöckchen, Rasseln und Trommeln führen in die Welt der Klänge ein. Ziel von „Musik mit Kleinkindern“ ist, Kinder spielerisch an Musik heranzuführen und Musizieren zu einem festen Bestandteil des Familienlebens zu machen.

Die Kinder sollen ohne Leistungserwartungen die Gelegenheit bekommen, Musik aufzunehmen und selbst zu gestalten.

In einer „Musik mit Kleinkindern“-Stunde kommen in der Regel bis zu 6 Eltern-Kind-Paare zusammen, um Musik singend, tanzend und hörend zu erleben. „Musik mit Kleinkindern“ wird für Kinder von 6 bis 18 Monaten und für Kinder von 18 Monate bis 3 Jahren angeboten.

MUSIKALISCHE VORSCHULE

Die musikalische Vorschule ist für Kinder ab dreieinhalb Jahren geeignet.

In der „Musikalischen Vorschule“ erleben die Kinder gemeinsam ihr erstes aktives Musizieren.

MUSIKBASIS

Der Kurs Musikbasis ist für Kinder ab fünf Jahre geeignet. In diesem Alter ist eine gezielte Schulung der Atmung möglich. Eine natürliche musikalische Atmung ist die Grundvoraussetzung für jeden Instrumentalunterricht und somit hilft die Hinzunahme der Blockflöte den Kindern schon frühzeitig, wichtige Erfahrungen durch gemeinsames Musizieren zu sammeln.

BLOCKFLÖTEN-GRUPPE

Die Blockflöten-Gruppe ist für Kinder ab fünf Jahre geeignet. Die Blockflöten-Gruppe ist entweder eine sinnvolle Weiterführung der „Musikbasis“ oder bietet für Neueinsteiger*innen den ersten aktiven Kontakt mit Musik. Im Vordergrund dieses Kurses steht das gemeinsame Musizieren.

INZELUNTERRICHT

Der Einzelunterricht richtet sich an alle, die gern ein Instrument lernen wollen, und dabei ihre ganz persönliche Kreativität entfalten wollen. Hierbei kann die Lehrkraft besonders gut auf die individuellen Wünsche und das Lerntempo des Schülers eingehen. Für die angebotenen Fächer stehen erfahrene, qualifizierte Lehrkräfte zur Verfügung.

GRUPPENUNTERRICHT

Das Angebot des Gruppenunterrichts richtet sich insbesondere an jüngere Kinder (Grundschulalter), die in einer Gruppe Instrumentalunterricht erhalten können. Voraussetzung für eine erfolgreiche Gruppenarbeit sind Altersgleichheit der Gruppenmitglieder und gleiche Vorkenntnisse am Instrument. Die Lehrkraft berücksichtigt in der Gruppenarbeit ein Lerntempo, in dem sich über längere Zeit alle Schüler*innen gut aufgehoben fühlen.

ENSEMBLES

Instrumentengruppen, Kinderchor, jährliche Musicals, Pop-Jugendchor, Vokalensemble, Brass-Band, Kids-Band, Orchester, Spielkreise: Zusätzlich zum Einzelunterricht haben die Schülerinnen und Schüler der Musikschule die Möglichkeit, mit anderen gemeinsam im Rahmen eines unserer Ensembles zu musizieren. Dass dabei auch fleißig vor Publikum gespielt wird, versteht sich von selbst. Ensemblefächer sind in allen Leistungsstufen integraler Bestandteil des ganzheitlichen Bildungskonzepts der Hennefer Musikschule. Kontinuierliche Ensemblearbeit bildet an der Musikschule Hennef mit dem Unterricht im Instrumental- bzw. Vokalfach eine aufeinander abgestimmte Einheit und stellt

ein herausragendes Merkmal der Arbeit der Musikschule dar.

KINDERCHOR

Musik macht stark. Singen ist gesund und fördert Kinder in ihrer Entwicklung. Es unterstützt sie in ihrer Sprachfähigkeit, in ihrer musikalischen, aber auch in ihrer sozialen Kompetenz. Mitmachen können Kinder im Alter zwischen fünf und zehn Jahren, die Spaß am Singen haben.

Die Teilnahme am Kinderchor ist gebührenfrei und der Einstieg ist jederzeit möglich.

MUSICALS

Die Musicals werden von den Theatergruppen, dem Kinderchor und einigen Blockflötengruppen erarbeitet und sprechen alle Altersgruppen an. So konnten Musicalbegeisterte z.B. bisher „Des Kaisers neue Kleider“, „Die Prinzessin auf der Erbse“, „Froschkönig“ und „Frau Holle“ auf der Bühne der Musikschule erleben.

GRADE-PRÜFUNG

Die Musikschule bietet für ihre Schüler GRADE-Prüfungen in Anlehnung an die ABRSM-Standards an. ABRSM steht für „Associated Board of the Royal Schools of Music“. Es gibt für die verschiedenen Instrumente sowie den Bereich Gesang und Theorie- und Gehörbildung acht Leistungsgrade. Jede Stufe entspricht einem logischen Schritt in der musikalischen Entwicklung.

Ü60 KEYBOARD / E-PIANO-KURSE

Ein kostenfreier Probeunterricht,
Gutscheine und Online-Unterricht nach
Absprache möglich.

ADRESSE & KONTAKT

Musikschule der Stadt Hennef, Amt für
Kultur, Sport und Öffentlichkeitsarbeit,
Frankfurter Straße 97
Standorte: Fritz-Jacobi-Str. 10 und Wehrstr.
80, Haus E (Erdgeschoss).

Stefan Künsche (Leitung)

- Telefon 02242 5556
- stefan.kuesche@hennef.de

Annette Chang-Künsche (stv.Leitung)

- Telefon 01590-4179880
- a.changkuesche@hennef.de

Natalie Sommershoff (Rathaus)

- Telefon 02242 888 450
- natalie.sommershoff@hennef.de
- Weitere Informationen und alle
wichtigen Formulare zum Download
auch unter:
- www.musik-in-hennef.de



Lust auf Musik

„Früh übt sich“? ... ist relativ!
Finde dein Instrument!
Egal welches Alter!
Einfach anfangen!
Kostenfreie Probestunde vereinbaren!

Das Angebot der Hennefer Musik-
schule richtet sich an alle, die sich mit
Musik auseinandersetzen wollen, an
Kinder, Jugendliche, Erwachsene, ob
Anfänger, Fortgeschrittene oder Wie-
dereinsteiger.

Foto: www.pexels.com

PARKEN IN HENNEF

PARKGEBÜHREN HENNEF-ZENTRUM

- » Parkzeit bis 15 Minuten: € 0,10
- » Parkzeit bis 30 Minuten: € 0,50
- » Parkzeit bis 60 Minuten: € 1,00
- » Parkzeit bis 90 Minuten: € 1,50
- » Parkzeit bis 120 Minuten: € 2,00
- » Parkzeit bis 150 Minuten: € 2,50
- » Parkzeit bis 180 Minuten (Höchstparkdauer): € 3,00

SONDERPARKREGELUNGEN AM ALLNER SEE

Das Parken in der Dr.-Pagenstecher-Straße ist jährlich in der Zeit vom 1. Mai bis zum 30. September von 10 bis 20 Uhr gebührenpflichtig. Die Gebührenpflicht gilt täglich, auch an Sonn- und Feiertagen. Die Gebühr beträgt für die erste Stunde 1 Euro, bis zwei Stunden 2 Euro, bis drei Stunden 3 Euro der Tagesparkschein (ab der vierten Stunde) kostet 5 Euro. Die Parkmöglichkeiten am Allner See sind begrenzt. Das Befahren und Parken in den Wohnstraßen Allner ist nur für Anwohner frei. Besucher des Sees werden gebeten, auf die Parkplätze in der Innenstadt auszuweichen. Von dort ist der See über den Rainer-C.-Horstmann-Weg zu erreichen. Der See ist auch mit dem Bus zu erreichen.

PARKEN MIT PARKSCHEIN

Die Parkgebühren in Hennef betragen 0,50 Euro je halbe Stunde. Für die Höchstparkdauer von maximal drei Stunden sind 3,00 Euro Gebühr zu zahlen. Für Kurzzeitparken bis zu 15 Minuten kann ein Parkschein für 0,10 Euro gelöst werden. Auf den Parkplätzen „Ersfeld“ und „Stellwerk“ in der Mittelstraße können Tagesparkscheine für 24 Stunden (bis zu

sechs Tagen) für 5,00 Euro pro Tag gelöst werden, wenn man seinen Wagen längere Zeit parken möchte!

PARKEN MIT PARKSCHEIBE

In Zentrumsnähe gibt es auch einige kostenlose Stellplätze, bei denen montags bis freitags eine Parkscheibenpflicht mit einer Höchstparkdauer von maximal drei Stunden gilt.

P&R - PARK&RIDE HUMPERDINCKSTRASSE

Im P+R Parkhaus an der Humperdinckstraße gilt eine Sonderausweispflicht. Gegen Vorlage eines gültigen Monats- oder Jahresfahrausweises für den Öffentlichen Personennahverkehr erhalten Sie einen kostenlosen Parkausweis – jedoch ohne Anspruch auf einen freien Parkplatz.

P+R / B+R PARKPLATZ „IM SIEGBOGEN“

Nutzer des Öffentlichen Personennahverkehrs können hier auch ohne besonderen Ausweis parken. Zusätzlich stehen dort Parkflächen für Fahrräder zur Verfügung.

MIETPARKPLÄTZE

Im Parkhaus Humperdinckstraße können Sie Parkplätze für einen Monatsbetrag von 35 bis 45 Euro anmieten: 18 Plätze im Erdgeschoss, die mit einem Klappbügel gesichert sind (35 Euro) und 41 Plätze in einem durch Rolltor abgegrenzten Bereich im Tiefgeschoss (45 Euro). Am Parkplatz Lippenshof können Stellplätze für 20 Euro im Monat angemietet werden. Die Plätze kann man im Bürgerzentrum im Hennefer Rathaus mieten.

ANWOHNERPARKEN

Anwohnerparken wird nur an einigen Stellen im Stadtgebiet angeboten. Ein Anspruch auf einen Anwohnerparkausweis hat nur, wer nachweislich nicht über einen privaten Stellplatz verfügt. Die Gebühr beträgt 30 Euro pro Jahr.

PARKMÖGLICHKEIT FÜR BEHINDERTE MENSCHEN

Hier eine Übersicht über öffentliche Parkmöglichkeiten für behinderte Menschen in Hennef mit der jeweiligen Anzahl entsprechender Parkplätze:

- » Dickstraße (3)
- » Rathausplatz (1)
- » Frankfurter Straße (8)
- » Geistinger Straße (1)
- » Bahnhof (Kiosk) (1)
- » Bahnhofstraße Deichmann (1)
- » Bahnhofstraße Frings (1)
- » Parkhaus Humperdinckstraße (4)
- » Siegfeldstraße (1)
- » Heiligenstädter Platz (2)
- » Steinstraße (1)
- » Geistinger Platz (1)
- » Panthaleon-Schmitz-Platz (4)
- » Westerwaldstraße (1)
- » Ringstraße (1)



HANDYPARKEN

Zusammen mit dem Verein Smartparking bietet die Stadt Hennef zusätzlich zur Münzzahlung am Parkscheinautomaten die Möglichkeit, Parkgebühren bargeldlos per Mobiltelefon zu entrichten. Die Parkgebühren können ganz bequem und komfortabel auch mit Hilfe einer App über Smartphones bezahlt werden.

Anbieter für das Parken per App

In Hennef stehen folgende Anbieter zur Auswahl:

- EasyPark (<https://easypark.de>)
- Mobicat (<https://www.mobicat.de>)
- Parco (<https://parco-app.de>)
- Park Now (<https://de.park-now.com>)
- Parkster (<https://www.parkster.com/de>)
- Paybyphone (<https://paybyphone-parken.de>)
- Yellowbrick (<https://www.yellowbrick.de>)

Auf den jeweiligen Internet-Seiten der Anbieter gibt es ausführliche Informationen, wie die Parkgebühren mit dem Smartphone gezahlt werden können und welche Zusatzkosten berechnet werden. Denn die einzelnen Anbieter unterscheiden sich durch Gebühren, Angebote und Zusatzleistungen.

Zu beachten ist die richtige Auswahl der jeweiligen Parkzone:

- 532 111 – Alle ebenerdigen Parkplätze
- 532 112 – Rathaustiefgarage
- 532 113 – Allner See / Dr.-Pagenstecher-Straße

DER VEREIN SMARTPARKING

Der Verein Smartparking ist eine 2015 gegründete Initiative für digitale Parkraumbewachung. Die Plattform ermöglicht das Handyparken in insgesamt 120 Städten und Gemeinden. Die Kunden*innen haben die Auswahl zwischen verschiedenen Anbietern. Diese unterscheiden sich bei den jeweiligen Gebühren, die zu dem Parkgebühren hinzukommen. Einige Anbieter haben auch extra Tarife für Vielparker im Angebot. Die Parkgebühren werden minutengenau abgerechnet. Weitere Informationen gibt es im Internet unter: www.smartparking.de.



STADTVERWALTUNG: ÖFFNUNGSZEITEN & ORGANISATION

Rathaus online: www.hennef.de

E-Mail: info@hennef.de

BÜRGERMEISTER: MARIO DAHM

53773 Hennef, Frankfurter Str. 97

Tel. 02242/888-206

Die Bürgermeistersprechstunde findet nach telefonischer Vereinbarung mit dem Vorzimmer des Bürgermeisters, Bianca Jung, Tel. 02242/888-204, statt.

Stellvertreter des Bürgermeisters in der Stadtverwaltung

- » Erster Beigeordneter Michael Walter
- » Beigeordneter Martin Herkt

Stellvertreter/in des Bürgermeisters im Rat

- » 1. Stellvertr. Bürgermeister Thomas Wallau (CDU), Johannesweg 7a
- » 2. Stellvertr. Bürgermeisterin: Veronika Herchenbach-Herweg (SPD), Abtsgartenstraße 8
- » 3. Stellvertr. Bürgermeister Kevin Müllerke (FDP), Eschenbachstr. 12

Pressesprecher

- » Dominique Müller-Grote,
Tel. 02242/888-298, E-Mail: d.muellergrote@hennef.de

WIR FREUEN UNS, DASS SIE UNS BESUCHEN.

Aber halten Sie sich bitte an ein paar einfache Regeln.
Damit schützen Sie die Mitarbeiter*innen der Verwaltung vor Ansteckungen.
Damit schützen Sie auch sich selbst.



Bitte erledigen Sie so viel wie möglich online oder per Telefon:
www.hennef.de/egov.



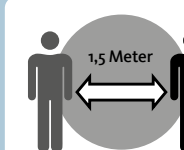
Vereinbaren Sie in besonderen Fällen einen Termin mit uns:
Tel. 02242 888 o.



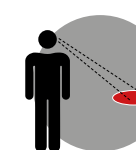
Bitte desinfizieren Sie sich am Eingang die Hände.



Bitte tragen Sie einen Mund-Nase-Schutz (Alltagsmaske).



Bitte halten Sie 1,5 Meter Abstand.



Bitte achten Sie auf dieses Symbol. Wenn Sie es sehen: Bitte mit Abstand warten!



Bitte halten Sie sich an Hygiene-Regeln. Niesen und husten Sie in die Armbeuge.

**Herzlichen Dank
für Ihre Unterstützung!**

Bis bald!



TERMINVEREINBARUNGEN

Die Stadtverwaltung bittet darum, das Rathaus nur mit einem vorher vereinbarten Termin zu besuchen. Für einen Besuch im Bürgerzentrum und im Standesamt kann man die Online-Terminvereinbarung nutzen. Für andere Terminvereinbarungen kann man sich direkt an die einzelnen Sachbearbeiter*innen wenden. Kontaktinfos und Online-Terminvereinbarung findet man unter www.hennef.de/egov.

Aktuelle Infos zum Thema Corona:
www.hennef.de/corona.

STADTVERWALTUNG HENNEF

Rathaus
Frankfurter Straße 97
53773 Hennef
Tel.: 02242 / 888-0
Fax: 02242 / 888-111
E-Mail: info@hennef.de

GENERELLE ÖFFNUNGSZEITEN DES RATHAUSES

Montag bis Mittwoch 7 Uhr bis 16 Uhr
Donnerstag 7 Uhr bis 17.30 Uhr
Freitag 7 Uhr bis 12 Uhr

WEITERE ÖFFNUNGSZEITEN UND KONTAKTE

ÖFFNUNGSZEITEN STADTBIBLIOTHEK

Tel.: 02242/888-530
Beethovenstr. 21 (in der Meys Fabrik)
Montag geschlossen.
Dienstag 10-13 + 14-17 Uhr
Mittwoch 10-13 + 14-17 Uhr
Donnerstag 16-19 Uhr
Freitag 10-13 + 14-17 Uhr
Samstag 10-13 Uhr
(auch in den Sommerferien)

ÖFFNUNGSZEITEN TOURIST-INFO

Tel.: 02242/19433
Fax: 02242/8887290
Historisches Rathaus, Zimmer 15,
Frankfurter Straße 97
Montag-Mittwoch 8.30-16 Uhr
Donnerstag 8.30-17.30 Uhr
Freitag 8.30-12 Uhr

MUSIKSCHULE DER STADT HENNEF

(Tel.: 02242/888-450
c/o Kulturamt der Stadt Hennef
Frankfurter Straße 97
Leiter der Musikschule
Stefan Küsche, Tel.: 02242 / 55 56

FAMILIENBERATUNGSSTELLE DER STADT HENNEF

Humperdinckstraße 26
Telefon: 02242/888-518
Telefax: 02242/888-7-518
E-Mail: familienberatung@hennef.de
Telefonische Terminvereinbarung zu folgenden Zeiten:

Mo bis Fr 8.30 Uhr bis 12.30 Uhr
Do 8.30 Uhr bis 12.30 Uhr und 14 Uhr bis 16 Uhr.

STADTBETRIEBE HENNEF AÖR/ BEREICH ABWASSER

Siegaue 2
Tel.: 02242 / 888 - 0

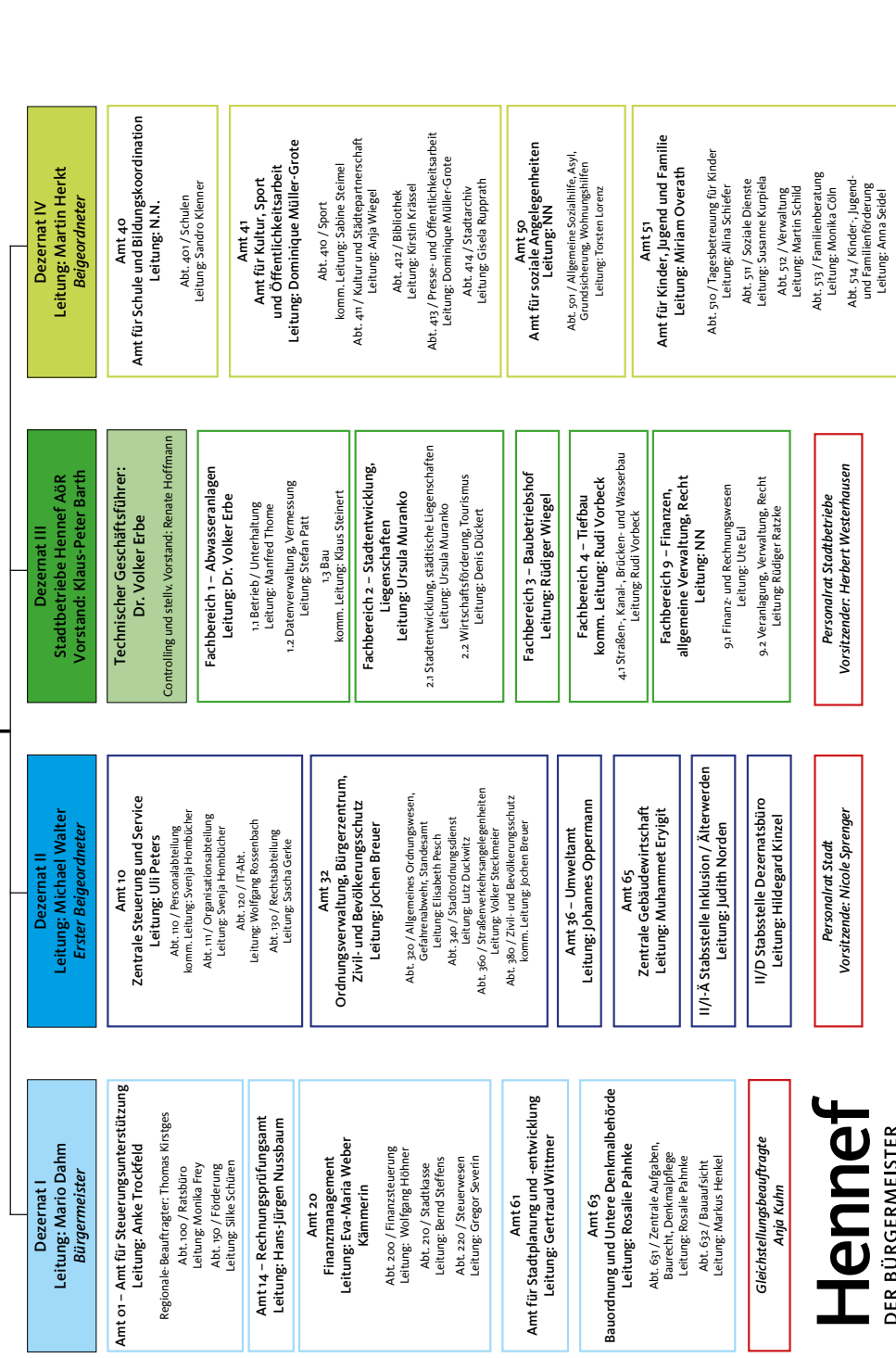
STADTARCHIV

Tel.: 02242/888-540
Beethovenstr. 21 (Meys Fabrik)

ORGANIGRAMM DER

Mario Dahm, Bürgermeister
 Leitung Gesamtverwaltung

STADTVERWALTUNG HENNEF



Hennef
 DER BÜRGERMEISTER

Stand: 01.01.2021

MITREDEN UND MITMACHEN: POLITIK UND STADTENTWICKLUNG IN HENNEF GESTALTEN

Es gibt viele Möglichkeiten, sich aktiv am politischen Leben in Hennef zu beteiligen. Hier sind die wichtigsten Mitwirkungsmöglichkeiten dargestellt.

„FREIE SELBSTVERWALTUNG“

Die grundlegende Aussage zu diesem Thema findet man in Paragraph 1 der Gemeindeordnung NRW. In Absatz 1 heißt es: „Die Gemeinden sind die Grundlage des demokratischen Staatsaufbaues. Sie fördern das Wohl der Einwohner in freier Selbstverwaltung durch ihre von der Bürgerschaft gewählten Organe.“ In der „freien Selbstverwaltung“ steckt alles, was hier wichtig ist. Nicht irgendjemand und schon gar nicht die Verwaltung regiert die Bürgerinnen und Bürger, sondern sie regieren sich selbst und delegieren diese Aufgabe in „ihre von der Bürgerschaft gewählten Organe.“ Mit anderen Worten: Die von den Bürgern gewählten politischen Vertreter im Stadtrat und den Fachausschüssen des Rates sind die Gestalter, die „Macher“ der Lokalpolitik und als solche erste Ansprechpartner für die Bürgerinnen und Bürger. Hinzu kommen die von ihnen benannten Sachkundigen Bürger, deren Expertisen in den Ausschüssen gefragt sind.

TRANSPARENZ DURCH ÖFFENTLICHE RATS- UND AUSSCHUSSSITZUNGEN

Die politischen Vertreter haben im Jahr 2017 in 67 Sitzungen der Fachausschüsse und fünf Sitzungen des Stadtrates über die Entwicklung Hennefs und viele einzelne Projekte beraten und entschieden – jede Sitzung war öffentlich. (Hinzu kamen

zwölf Sitzungen des Vergabeausschusses, die aus rechtlichen Gründen nicht öffentlich sein dürfen.) Die Sitzungstermine werden mitsamt Tagesordnung im Stadtecho und auf der städtischen Internetseite angekündigt. Die städtische Internetseite bietet darüber hinaus die vollständigen Sitzungsunterlagen als PDF-Dateien zum Download (www.hennef.de/stadtrat).

Zwei der vier jährlichen Stadtratssitzungen beginnen mit einer Einwohnerfragestunde: Bürgerinnen und Bürger können dem Bürgermeister in einem offiziellen Rahmen Fragen zur Lokalpolitik und Stadtentwicklung stellen und dies auch als Möglichkeit nutzen, Projekte ins Rollen zu bringen. Die Termine der Einwohnerfragestunde werden ebenfalls auf der städtischen Website veröffentlicht.

MITWIRKUNG BEI PARTEIEN

Die politische Meinungsbildung findet vielfach in den Gremien der Parteien und deren Fraktionsitzungen statt. „Die Parteien wirken bei der politischen Willensbildung des Volkes mit.“ So steht es in Artikel 21 des Grundgesetzes. 2017 haben die Fraktionen im Hennefer Stadtrat 122 Fraktionsitzungen durchgeführt. In diesen Sitzungen bereiten sie die politischen Beschlüsse in Rat und Ausschüssen vor.

Alle Hennefer Parteien werden von Bürgerinnen und Bürgern getragen und freuen sich über die Mitwirkung weiterer Menschen, deren Ortskenntnis, Expertenwissen und Lebenserfahrung gerne gehört

und berücksichtigt wird. Vielfach veranstalten die Parteien Diskussionsrunden, an denen sich jedermann beteiligen kann, sind mit Informationsständen in der Stadt präsent oder bieten andere Möglichkeiten der Mitarbeit an.

Eine Übersicht über die im Hennefer Stadtrat tätigen Fraktionen und Ratsverordneten findet man ebenfalls auf der städtischen Internetseite unter www.hennef.de/stadtrat.

DER DIREKTE DRAHT

Die Vertreter der Parteien in Rat und Ausschüssen sind – ebenso wie der Bürgermeister – in erster Linie selber Bürgerinnen und Bürger. Als solche trifft man sie auf Dorffesten ebenso wie beim Stadtfest, bei Kabarettabenden, im Kino oder sonntags auf dem Fußballplatz, bei Karnevalsitzungen oder bei Mitgliederversammlungen von Vereinen. Der Bürgermeister ist beispielsweise oft zu Gast bei Mitgliederversammlungen der Heimatvereine oder – sofern eingeladen – bei Vorstandssitzungen der Vereine. Hier besteht immer die Möglichkeit, miteinander zu reden, Wünsche und Ideen zu äußern oder Projekte ins Rollen zu bringen.

OFFIZIELLE BETEILIGUNGSPROZESSE

Bei manchen für die Stadtentwicklung besonders wichtigen Vorhaben ist die Beteiligung der Bevölkerung genau geregelt, vor allem bei der so genannten „Bauleitplanung“: Der Flächennutzungsplan und Bebauungspläne werden zunächst von den Fachausschüssen beraten, müssen dann aber immer auch den Bürgerinnen und Bürgern vorgelegt werden. Dies gilt gleichermaßen bei der Aufstellung, der Änderung,

der Ergänzung und der Aufhebung eines Bauleitplanes. Oft werden dazu auch Informationsabende veranstaltet, in denen Bürgerinnen und Bürger die Planungen öffentlich mit Vertretern der Verwaltung und der Politik diskutieren können. Die Ergebnisse dieser Informationsveranstaltungen werden bei der weiteren Planung berücksichtigt. Über diese Prozesse und aktuelle Bauleitplanungen kann man sich unter dem Stichwort „Bauleitplanung“ auf der Internetseite www.hennef.de/rathaus informieren. Informationen zu aktuellen Plänen und Informationsabenden findet man auch im Mitteilungsblatt der Stadt im „Hennefer Stadtecho“.

BESCHWERDE UND EINWOHNERANTRAG

In Paragraph 24, Absatz 1 der Gemeindeordnung NRW heißt es: „Jeder hat das Recht, sich einzeln oder in Gemeinschaft mit anderen schriftlich mit Anregungen oder Beschwerden in Angelegenheiten der Gemeinde an den Rat zu wenden.“ Bürgerinnen und Bürger machen immer wieder einmal davon Gebrauch. Das Praktische ist, dass man Anregungen auf diesem Wege ohne Umweg über Parteien oder Institutionen als Bürger direkt einbringen kann.

Wem das nicht genügt, der nutzt den Einwohnerantrag, der allerdings schon an einige Bedingungen geknüpft ist und vor allem die Beteiligung vieler voraussetzt: In Hennef muss man immerhin 2.300 Unterstützer finden – die für ganz NRW gültige Gemeindeordnung, Paragraph 25 schreibt das so vor. Dort heißt es aber auch grundsätzlich: „Einwohner, die seit mindestens drei Monaten in der Gemeinde wohnen und das 14. Lebensjahr vollendet haben,

können beantragen, dass der Rat über eine bestimmte Angelegenheit, für die er gesetzlich zuständig ist, berät und entscheidet.“

BÜRGERBEGEHREN UND BÜRGERENTSCHEID

Noch weitreichendere Instrumente sind Bürgerbegehren und Bürgerentscheid, deren Voraussetzung und Durchführung in der Gemeindeordnung NRW, Paragraph 26, und der „Satzung der Stadt Hennef über die Durchführung von Bürgerentscheiden“ regeln. Die Satzung ist im Internet zu finden unter www.hennef.de/ortsrecht, die Gemeindeordnung auf dem Rechtsportal des Ministeriums des Inneren des Landes Nordrhein-Westfalen unter <https://recht.nrw.de>. Im Übrigen bietet das Ministerium auf der Website <http://www.mik.nrw.de/themen-aufgaben/buergerbeteiligung-wahlen.html> weitere Informationen zum Thema Bürgerbeteiligung.

VERWALTUNG FÜHRT AUS

Oftmals gehen Bürgerinnen und Bürger übrigens davon aus, dass sie den Dialog mit der Stadtverwaltung suchen müssen, um politischen Einfluss geltend zu machen. Dem ist nicht so. Natürlich freut sich die Stadtverwaltung über einen steten Dialog mit Bürgerinnen und Bürgern und führt diesen auch rege – alleine deswegen schon, weil viele Mitarbeiter der Verwaltung ja zugleich auch Bürger sind, die man in der Stadt trifft und weil das Rathaus ein offenes Haus ist, in dem sich Bürger und Verwaltungsmitarbeiter auf Augenhöhe begegnen.

Letztlich aber ist die Stadtverwaltung ausführendes Organ und setzt einerseits landes- und bundesgesetzliche Vorgaben und andererseits Beschlüsse des Stadtrates und der Ausschüsse um. Kritik am Vorgehen der Verwaltung, insbesondere einzelnen Mitarbeiterinnen und Mitarbeitern,



trifft also im Einzelfall die Falschen, da sie nur umsetzen, was anderswo beschlossen wurde.

BÜRGERSCHAFTLICHES ENGAGEMENT

In Hennef gibt es rund 300 Vereine, die allesamt vom ehrenamtlichen Engagement der Bürgerinnen und Bürger getragen werden. Vertreter von Vereinen und Dachverbänden sind selbst wiederum als beratende Mitglieder in den Fachausschüssen des Rates vertreten oder haben durch bestimmte Abkommen weitreichende Möglichkeiten der Mitgestaltung. So wird zum Beispiel die bauliche Entwicklung und die Ausstattung der städtischen Sportstätten im „Sportstättenleitplan“ geregelt. Der wiederum wird in ganz enger Kooperation mit den Sportvereinen – vertreten durch den Stadtsportverband – aufgestellt und Jahr für Jahr fortgeschrieben.

Die Mehrzweckhalle Meiersheide war ein Ergebnis dieses Sportstättenleitplanes. Die Gestaltung und Ausstattung der Halle wiederum wurde nicht nur in den öffentlichen Fachausschüssen des Rates beraten, sondern mit Vertreten von Sport-, Karnevals- und Kulturvereinen. Ein ganz konkretes Beispiel der Mitwirkung!

INFORMATIONSMÖGLICHKEITEN IN PUBLIKATIONEN, IM NETZ UND IN SOZIALEN NETZWERKEN

Die Stadtverwaltung bietet diverse unterschiedliche Informationskanäle, mit denen man sich über aktuelle Themen und Projekte ebenso wie über Ratstermine und -themen informieren kann:

- » <http://www.hennef.de>
- » <http://www.facebook.com/hennef.meine.stadt>
- » <http://twitter.com/stadthennef>
- » Bei Facebook besteht die Möglichkeit, Meldungen zu kommentieren und darüber auch online mit anderen Nutzern und der Verwaltung in Gespräch zu kommen.
- » Nicht zu vergessen das offizielle Mitteilungsblatt der Stadt, das mit dem „Hennefer Stadtecho“ Woche für Woche in alle Haushalte kommt!

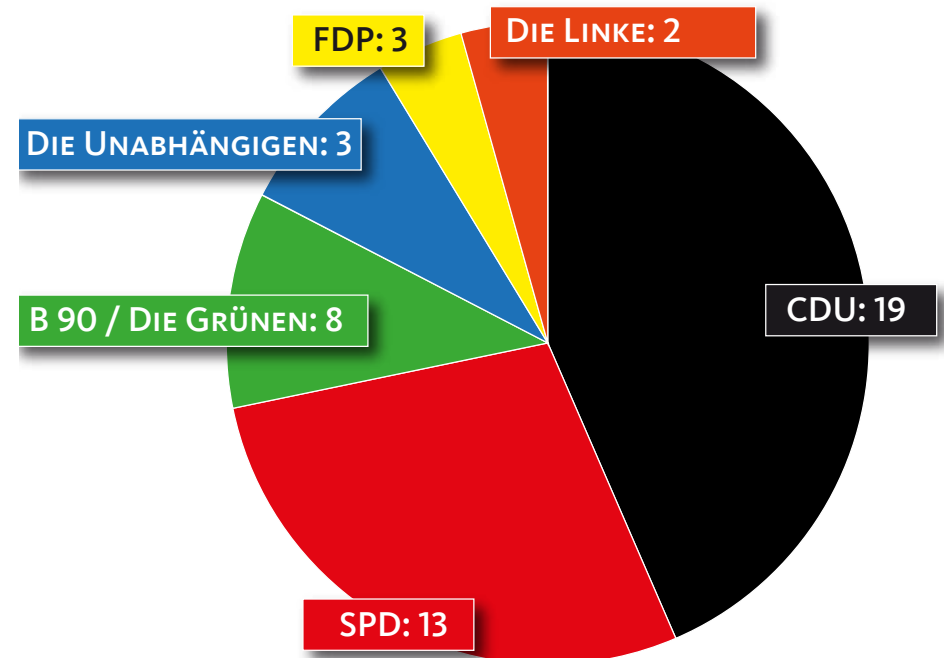
DER RAT DER STADT HENNEF

Fraktion der CDU	Frankfurter Str. 97, Zimmer AR 25, Tel. 888-295, Vorsitz: Ralf Offergeld
Fraktion der SPD	Frankfurter Str. 97, Zimmer, T 1.01, Tel. 888-294, Vorsitz: Hanna Nora Meyer
Fraktion Bündnis 90 / Die Grünen	Frankfurter Str. 97, Zimmer 2.09, Tel. 888-200; Vorsitz: Matthias Ecke
Fraktion Die Unabhängigen	Frankfurter Str. 97, Zimmer T 1.04, Tel. 888-208; Vorsitz: Nobert Meinerzhagen
Fraktion der F.D.P.	Kaiserstr. 34 a Vorsitz: Michael Marx
Fraktion Die Linke	Frankfurter Str. 97, Zimmer E.09, Tel. 888 181 Vorsitz: Detlef Krey

Sitzverteilung im Rat der Stadt Hennef

Vorsitz: Bürgermeister Mario Dahm

Weitere Informationen im Ratsbüro, Rathaus, Zimmer 1.01, Tel.: 02242 / 888-213 und im Internet unter www.hennef.de/stadtrat.





DIE POLIZEI

Die Polizeistation ist in Hennef auf der Bahnhofstraße 25 zu finden. Die Wache beherbergt auf 700 Quadratmeter Gesamtfläche Wachräume für 23 Wachdienstbeamt*innen und vier Bezirksbeamt*innen sowie die Zweigstelle des Regionalkommissariates Ost mit fünf Mitarbeiter*innen im ersten Obergeschoss.



DER STADTORDNUNGSDIENST

Im Haus direkt neben Bahnhof und Busbahnhof im Zentrum Hennefs, Bahnhofstraße 25b, befindet sich das Dienstgebäude des Stadtordnungsdienstes der Stadt Hennef. Der Ordnungsdienst der Stadt hat 32 Mitarbeiter*innen – inklusive Politessen. Die Kolleg*innen sind als Präsenzstreife im Stadtgebiet unterwegs und für Bürgerinnen und Bürger erste Ansprechpartner bei Problemen. Gemeinsame Streifen mit der Polizei gehören zum Alltag. Zugeordnet ist der Stadtordnungsdienst dem Ordnungsamt der Stadt Hennef.

Der Stadtordnungsdienst ist unter der Telefonnummer 02242/888-588 erreichbar. Während der Dienstzeiten ist diese Zentralnummer auf ein Mobiltelefon umgeleitet. Sofern sich keine Mitarbeiter im Dienst befinden, besteht die Möglichkeit, eine Nachricht auf dem Anrufbeantworter zu hinterlassen. Elektronisch ist der Ordnungsdienst über die „Bürger melden online APP“ der Stadt Hennef oder die Internetseite der Stadt Hennef (Rathaus > Schäden melden, Tipps geben) erreichbar. Darüber hinaus ist das Ordnungsamt der Stadt Hennef in dringenden Fällen jederzeit rund um die Uhr an 365 Tagen im Jahr über die Polizei erreichbar.

FEUERWEHR HENNEF: WACHEN, LÖSCHGRUPPEN UND LÖSCHZÜGE

Freiwillige Feuerwehr Hennef

- » Frankfurter Straße 97
- » 53773 Hennef
- » 02242/96800
- » www.feuerwehr-hennef.de

LEITUNG DER FEUERWEHR

Leiter der Feuerwehr

- » Henkel, Markus
- » Frankfurter Str. 97
- » 53773 Hennef
- » markus.henkel@hennef.de

Stellvertretender Leiter der Feuerwehr

- » Jakobs, Theo
- » Frankfurter Str. 97
- » 53773 Hennef
- » theo.jakobs@feuerwehr-hennef.de

Ansprechpartner Werkstatt und Gerätewarte

- » Wiel, Thomas
- » Theodor-Heuss-Allee 5
- » 53773 Hennef
- » werkstattfeuerwehr@hennef.de

Stadtjugendfeuerwehrwart

- » Stragierowicz, Jörg
- » Theodor-Heuss-Allee 5
- » 53773 Hennef
- » jf.stadt@hennef.de

Stellvertretender Stadtjugendfeuerwehrwart

- » Milbers, Frank
- » Theodor-Heuss-Allee 5
- » 53773 Hennef
- » jf.stadt@hennef.de

LÖSCHZUG HENNEF

Feuerwehrgerätehaus

- » Theodor-Heuss-Allee 5
- » 53773 Hennef

Löschzugführer

- » Teuchert, Uwe
- » Theodor-Heuss-Allee 5
- » 53773 Hennef
- » lz.hennef@hennef.de

Stellvertretender Löschzugführer

- » Schrang, Rene
- » Theodor-Heuss-Allee 5
- » 53773 Hennef
- » lz.hennef@hennef.de

Stellvertretender Löschzugführer

- » Klein, Markus
- » Theodor-Heuss-Allee 5
- » 53773 Hennef
- » lz.hennef@hennef.de

Jugendwart

- » Stragierowicz, Jörg
- » Theodor-Heuss-Allee 5
- » 53773 Hennef
- » jf.hennef@hennef.de

Stellvertretender Jugendwart

- » Goldbach, Tobias
- » Theodor-Heuss-Allee 5
- » 53773 Hennef
- » jf.hennef@hennef.de

LÖSCHGRUPPE HAPPERSCHOSS

Feuerwehrgerätehaus

- » Am schmalen Patt 30
- » 53773 Hennef

Löschgruppenführer

- » Fielenbach, Martin
- » Am schmalen Patt 30
- » 53773 Hennef
- » lg.happerschoss@hennef.de

Stellvertretender Löschgruppenführer

- » Kemper, Markus
- » Am schmalen Patt 30
- » 53773 Hennef
- » lg.happerschoss@hennef.de

Jugendwart

- » Krüger, Christian
- » Am schmalen Patt 30
- » 53773 Hennef
- » jf.happerschoss@hennef.de

Stellvertretender Jugendwart

- » Wiegand, Simon
- » Am schmalen Patt 30
- » 53773 Hennef
- » jf.happerschoss@hennef.de

LÖSCHGRUPPE STADT BLANKENBERG

Feuerwehrgerätehaus

- » Scheurengarten 6
- » 53773 Hennef

Löschgruppenführer

- » Wiel, Thomas
- » Scheurengarten 6
- » 53773 Hennef
- » lg.blankenberg@hennef.de

Stellvertretender Löschgruppenführer

- » Einheuser, Jan
- » Scheurengarten 6
- » 53773 Hennef
- » lg.blankenberg@hennef.de

Jugendwart

- » Langen, Hubert (Bert)
- » Scheurengarten 6
- » 53773 Hennef
- » jf.blankenberg@hennef.de

Stellvertretender Jugendwart (w)

- » Broich, Silke
- » Scheurengarten 6, 53773 Hennef
- » jf.blankenberg@hennef.de

LÖSCHZUG UCKERATH

Feuerwehrgerätehaus

- » Am Markt 2
- » 53773 Hennef

Löschzugführer

- » Buchen, Christian
- » Am Markt 2
- » 53773 Hennef
- » lz.uckerath@hennef.de

Stellvertretender Löschzugführer

- » Potschien, Marc
- » Am Markt 2
- » 53773 Hennef
- » lz.uckerath@hennef.de

Jugendwart

- » Müllers, Frank
- » Am Markt 2
- » 53773 Hennef
- » jf.uckerath@hennef.de

Stellvertretender Jugendwart

- » Milbers, Tim
- » Am Markt 2
- » 53773 Hennef
- » jf.uckerath@hennef.de

LÖSCHGRUPPE SÖVEN

Feuerwehrgereätehaus

- » Rotter Straße 25
- » 53773 Hennef

Löschgruppenführer

- » Faber, Uwe
- » Rotter Straße 25
- » 53773 Hennef
- » lg.soeven@hennef.de

Stellvertretender Löschgruppenführer

- » Moore, Matthias
- » Rotter Straße 25
- » 53773 Hennef
- » lg.soeven@hennef.de

Jugendwart

- » Dresbach, David
- » Rotter Straße 25
- » 53773 Hennef
- » jf.soeven@hennef.de

Stellvertretender Jugendwart

- » Sobisch, Jürgen
- » Rotter Straße 25
- » 53773 Hennef

STÄDTISCHE EINRICHTUNGEN, KITA, VHS UND VEREINE IM GENERATIONENHAUS

FAMILIENBERATUNGSSTELLE DER STADT

- » Humperdinckstraße 26
- » Telefon: 02242 / 888 518
- » Telefax: 02242 / 888 7 518
- » E-Mail: familienberatung@hennef.de

KINDERTAGESEINRICHTUNG „CALYPSO“

- » Humperdinckstraße 22
- » Telefon: 02242- 9097602
- » E-Mail: calypso@kaeptnbrowser.de

KINDER- UND JUGENDSTIFTUNG HENNEF

- » Humperdinckstraße 24
- » 9-12 Uhr
- » Telefon: 02242 / 888 564
- » E-Mail: info@kiju-hennef.de

BÜRGERSTIFTUNG ALTENHILFE STADT HENNEF

- » Humperdinckstr. 24
- » 11-15 Uhr
- » Telefon: 02242/888-566
- » altenhilfe-hennef@gmx.de

STABSSTELLE INKLUSION/ÄLTERWERDEN

- Humperdinckstr. 24
Leitung und Fachbereich Inklusion:
- » Telefon: 02242/888-433
 - » Seniorenberatung:
Tel. 02242/888-560
 - » Pflegeberatung: Do: 15.30 -17.30 Uhr
» 02242/888-571
 - » Saalreservierung: Tel. 02242/888-563

SENIORENBÜRO HENNEF

- » Humperdinckstr. 24
- » 10-12 Uhr
- » Telefon: 02242/888-567
- » Telefax: 02242/888-7-567
- » E-Mail: mail@senioren-
buero-hennef.de

VEREIN FÜR EUROPÄISCHE STÄDTEPARTNERSCHAFTEN

- » Frankfurter Str. 97
- » Telefon: 02242 / 888-281
- » E-Mail: kontakt@partner-
schaftsverein-hennef.de

HENNEFER STREETWORKER

- » Humperdinckstraße 24
- » Telefon: 02242 / 93 80 984
- » SMS: 0176 / 10 08 34 25
- » E-Mail: streetworker-hennef@web.de

SOZIALE VEREINE

- » VDK (Mi 14-16 Uhr)

VOLKSHOCHSCHULE RHEIN-SIEG

- » Humperdinckstraße 24
- » Telefon: 02241/3097-0
- » E-Mail: info@vhs-rhein-sieg.de

VERMITTLUNG KINDERTAGESPFLEGE

- » Humperdinckstraße 24
- » Telefon: 02242/888-372
- » 02242/888-358
- » 02242/888-382

STADTVERWALTUNG: WAS ERLEDIGE ICH WO?

ERLÄUTERUNGEN:

Adresse, wenn nicht anders angegeben: Rathaus Hennef, Frankfurter Str. 97.

Telefonnummer, wenn nicht anders angegeben: 02242 / 888 + dreistellige Nummer.

Zimmernummern = Etagennummer + Raumnummer, z.B. 2.03 = 2. Etage Raum 03, oder E.12 = Erdgeschoss Raum 12. S = Schalter im Bürgerzentrum, z.B. S.1 = Schalter 1. AR = Historisches Rathaus, z.B. AR33 = Zimmer 33 im Historischen Rathaus, alle anderen Zimmer im Rathausneubau.

AMT: SBH = Stadtbetriebe Hennef AöR, FW = Feuerwehr, FBA = Fachbereich Abwasser, IÄ = Stabsstelle Inklusion/Älterwerden. Für alle anderen Amt-Zuordnungen mit deren Nummer siehe das Organigramm auf Seite 39.

Hinweis: Bitte beachten Sie, dass sich Telefonnummern und Räume auch nach Redaktionsschluss ändern können. Gegebenenfalls wenden Sie sich bitte an die Info im Rathaus: 02242 / 888-0.

ANLIEGEN	ZIMMER, ANSCHRIFT	TELEFON	AMT
Aa			
Abfallbeseitigung	2.48, 2.41, 2.49	304, 306, 314	36
Abflusslose Grube	FBA	371, 378	SBH
Abgaben	E.52	212	220
Abgeschlossenheitsbescheinigung	Josef-Dietzgen-Str.1	327	63
Abmeldung	S.1 - S.8	610	320
Abschleppaufträge	E.54-56	175, 138	32
Adoption	AR11, AR12	404, 405	51
Agenda 21	2.48, 2.49	306, 314	36
Allgemeine soziale Beratung	Interkult, Wippenhohner Str. 16	545	50
Allgemeiner Sozialer Dienst (ASD)	AR	550	51
Allner See - Allgemeines	2.41	304, 314	36
Allner See „Spielregeln“	E.58, E.59	182, 183, 186, 269	32
Altentagestätten	Generationenhaus, Humperdinckstr. 24-26	560	I/Ä
Alters- u. Ehejubiläen	1.08	197	100
Altlasten	2.48, 2.41	304, 314	36
Ampelanlagen (städtische)		846	SBH
Amtsblatt	1.08	197	100
Anmeldung	S.1 - S.8	610	320
Anmeldung zur Eheschließung	E.60, E.61	188 – 190	330
Anruf-Sammeltaxi	2.20	396	61
Ansprechpartner Wirtschaft	E.01	589	SBH

ANLIEGEN	ZIMMER, ANSCHRIFT	TELEFON	AMT
Antrag auf Familienbuch	E.60, E.61	188 – 190	330
Anwohnerparkausweis	E.55	175, 138	32
Artenschutz	2.41, 2.48	304, 314	36
Asylbewerber, allgemein	E.19	135	50
Aufenthaltsbescheinigung	S.1 - S.8	610	320
Außerunterrichtliche Betreuungsmaßnahmen	1.56	442, 455	401
Auskunftssperren	S.4	142	320
Ausländerhilfe	E.19	135	50
Ausländerwesen	S.1 - S.8	610	320
Auslegung Bauleitpläne	2.22	386	61
Ausschüsse des Stadtrates	1.08	197	100

Bb

Bauantrag	Josef-Dietzgen-Straße 1	327	63
Baugenehmigung	2.16	326, 327	63
Baugrundstücke	E.01, E.03	286, 341	SBH
Baumschutz	2.41	304, 306, 314	36
Bauschutt	E.58, E.59	182, 183, 186, 269	32
Bauvoranfragen	2.16	326, 327	63
Bebauungsplan	2.18, 2.19	386, 384, 391	61
Beglaubigungen	S.1 - S.8	610	320
Behindertenangelegenheit	S.1 - S.8	610	320
Beistandschaft	AR10	416	51
Bestattung	2.49, 2.51	302, 315	36
Beurkunden	AR10 E.60, E.61	416 188, 189, 190	51 330
Bildungs- und Teilhabepaket	E.13	125	50
Bodenrichtwert	E.02	280, 232	SBH
Brandmeldeanlagen	Josef-Dietzgen-Straße 1, Zi. 333	150	38
Brandschau	Josef-Dietzgen-Straße 1, Zi. 334	335	38
Brandschutz (vorbeugend)	Josef-Dietzgen-Straße 1, Zi. 333	150	38
Brandschutz	Feuerwache	9680 20/21	FW
Brandschutzerziehung	Josef-Dietzgen-Straße 1, Zi. 333	150	38
Brandsicherheitswache (Anordnung)	Josef-Dietzgen-Straße 1, Zi. 332	120	38
Brauchtsfeuer	E.58, E.59	182, 183, 186, 269	32

ANLIEGEN	ZIMMER, ANSCHRIFT	TELEFON	AMT
Briefwahl	1.01	213	100
Brücken (städtische)	2.45	310	SBH
Bürgerbegehren	1.08	197	100
Buswartehallen (Neubau / Unterhaltung)	Löhestr. 54	310, 840	SBH
Cc			
Corporate Design	1.25	298	413
Dd			
Datenschutz	2.08	214	130
Denkmalschutz, Denkmalliste	Josef-Dietzgen-Str. 1, 3.01	390, 393	63
Dienstaufsichtsbeschwerden	1.11	216	110
Dach- und Fassadenbegrünung	2.41	304, 314	36
Ee			
Ehefähigkeitszeugnisse	E.60, E.61	188 - 190	330
Eheschließung	E.60, E.61	188 - 190	330
Ehrenamtskarte	2.59	211	41
Eichamt	E.55	184	32
Einbürgerungen	S.4	142	320
Elternbeiträge (Kita + OGS)	AR6, AR11, AR12	429, 430, 431, 424, 408	51
Erschließungsauskunft, -beiträge	2.12, 2.13	318 - 321	SBH
Europawahl	1.01	213	100
EU-Dienstleistungsrichtlinie	E.08	288	SBH
Existenzgründungsberatung	E.08	288	SBH
Ff			
Fahrradboxen	1.06	215	SBH
Familienberatungsstelle	Humperdinkstraße 26	518	51
Feuerwehr	Feuer- u. Rettungswache Theodor-Heuss-Allee 5	96800	FW
Feuerwehrschlüsseldepots/-rohre	Josef-Dietzgen-Str. 1, Zi. 332	120	38
Feuerwerk	E.58, E.59	182, 183, 186, 269	32
Fischereischeine	S.1-S.8	610	320
Flächennutzungsplan	2.22, 2.18	386, 391	61

ANLIEGEN	ZIMMER, ANSCHRIFT	TELEFON	AMT
Flüchtlingshilfe	E.16, Interkult	547, 549	50
Fluglärm	2.48	314	36
Freiwilligenagentur	E.41	140	50
Fremdenverkehr	AR15	290, 705, 19433	SBH
Friedhöfe	2.49, 2.51	302, 315	36
Friedhofunterhaltung	Löhestr. 54	840	SBH
Führungszeugnis	S.1 - S.8	610	320
Fundsachen	E.54	176, 177	32
Fundtiere	E.54, E.55, E.58	182, 183, 175, 177	32
Gg			
Gartenabfälle, Grünschnitt, Abfallab- lagerungen	2.41, 2.48	304, 306, 314	36
Gaststättenwesen	E.55	184	32
Geburten	E.60, E.61	188 - 190	330
Generationenhaus	Generationenhaus, Humperdinkstr. 24-26	563	I/Ä
Gestaltungssatzung	2.19	384	61
Gewässerschutz	FBA	360	SBH
Gewässerunterhaltung	2.45	310	SBH
Gewerbeansiedlung	E.01, E.03, E.08	286, 389, 341	SBH
Gewerbeauskünfte	S.1-S.8	610	320
Gewerbeflächen	E.01, E.03, E.08	286, 341	SBH
Gewerbesteuer	E.53	174	220
Glascontainer	2.41, 2.49	304, 306	36
Gleichstellung	2.61	275	411
Gräber	2.49, 2.51	302, 315	36
Graffiti-Schmierereien	E.58, E.59	182, 183, 186, 269	32
Grubenentleerung	FBA	371, 378	SBH
Grünflächen, städtische	2.51	303	36
Grünflächenunterhaltung	Löhestr. 54	840	SBH
Grünpatenschaften	2.51	303	36
Grundbesitzabgaben	E.51, E.53	168, 174	220
Grundsicherung für ältere und erwerbsunfähige Menschen	E.17	133	50

ANLIEGEN	ZIMMER, ANSCHRIFT	TELEFON	AMT
Grundsteuer	E.51, E.53	168, 174	220
Grundstücksentwässerung	FBA	343, 367	SBH
Hh			
Handwerker-Parken	E.55	138, 175	32
Haushaltsplan	1.18	261, 466	200
Hausnummerierung	Josef-Dietzgen-Str. 1, 3.16	327	63
Hebesätze	E.52	212	220
Heiraten	E.60, E.61	188 - 190	330
Hennefer Tafel	E.17	133	50
Hilflose Personen	E.58, E.59	182, 183, 186	32
Hochwasserschutz (akut)	Feuer- u. Rettungswache Theodor-Heuss-Allee 5	96800	FW
Hochwasserschutz (Neubau)	2.45	310	SBH
HOTLINE-Stadtreinigung	stadtreinigung@hennef.de	456	32/SBH
Hundesteuer	E.50	170	220
Hunde Anmeldung Landeshundegesetz	A-F, E.57, G-Z, E.58	184, 182, 183	320
Ii			
Immissionsschutz	E.57, E.58, E.59	182, 183, 184, 186, 269	32
Inklusion	Generationenhaus, Humperdinckstr. 24	433	I/Ä
Integration von Migranten	Interkult	544, 545	50
Internetseite www.hennef.de	1.25	298	413
Jj			
Jagdwesen	E.58, E.59	182, 183, 186, 269	32
Jugendberufshilfe	AR16	409	51
Jugendförderung	AR19	451	51
Jugendgerichtshilfe	AR11	412, 413	51
Jugendschutz	E.48	409	51
Kk			
Kampfmittel	Bahnhofstr. 25 B	269, 772	30
Kanalanschluss	FBA	343, 367	SBH
Kanäle, Anschlussbeiträge	FBA	318	SBH

ANLIEGEN	ZIMMER, ANSCHRIFT	TELEFON	AMT
Kanäle, Benutzungsgebühren	FBA	364, 365, 378	SBH
Kanäle, Reinigung u. Unterhaltung	FBA	370	SBH
Kanäle, Neubau u. Sanierung	FBA	310	SBH
Kanäle, Angaben zu Lage & Höhe	FBA	343, 367	SBH
Kanalkataster, -Auskunft	FBA	367, 363	SBH
Kartenvorverkauf städt. Kultur-Programm	1.46	272	21
Katasterauskunft	2.21	389	61
Kataster, Amt für Katasterverwaltung, Grundstückswerte und Bodenordnung des Rhein-Sieg-Kreises	Kaiser-Wilhelm-Platz 1, 53721 Siegburg	02241 / 13 - 27 97	
Kfz-Abmeldung	S.1 - S.8	610	320
Kinderpass	S.1 - S.8	610	320
Kindertageseinrichtungen	AR32	605	51
Kindertageseinrichtungen, Fachberatung	AR17	470	51
Kindertagespflege, Fachberatung	Generationenhaus, Humperdinckstr. 24	372, 382, 358	51
Kinderschutzfachkraft	AR20	439	51
Kinderspielplätze	AR19	415	51
Kläranlagen, Pumpwerke	FBA	360	SBH
Kleingartenanlagen	E.02	232	SBH
Kulturentwicklungskonzept	1.25	298	41
Kultur-Programm	1.25	298	41
Ll			
Landschaftsschutzgebiete	2.41, 2.48	304, 314	36
Lärmbelästigung	E.57, E.59	184, 186	320
Lärmschutz	2.48	314	36
Lebenspartnerschaften	E.60, E.61	188, 189, 190	330
„Little Bird“ (Kita-Portal)	AR32	605	51
Logo der Stadt Hennef	1.25	298	413
Lokale Agenda 21	2.48, 2.49	306, 314	36
Mm			
Manöverschäden	E.58, E.59	182, 183, 186	32
MEKA – Mob. Einsatzkom. Abfall	456 (Anrufbeantworter) 840 (während der Dienstzeit)		SBH
Meldebescheinigung	S.1 - S.8	610	320

ANLIEGEN	ZIMMER, ANSCHRIFT	TELEFON	AMT
Melderegisterauskunft	S.1 - S.8	610	320
Mietparkplatz	S.3, E.55	610, 175	320, 360
Mobilfunk	2.49	306, 314	36
Müllentsorgung	Rhein-Sieg-Abfallwirtschafts GmbH (RSAG), Pleiser Hecke 4, 53721 Siegburg, Tel. 02241 / 306-0		
Munitionsfunde	Bahnhofstr. 25B	588	340
Musikschule	2.59	450	41

Nn

Nachbarschaftsrecht	E.58, E.59	182, 183, 186	320
Namensänderung allgemein	E.60, E.61	188 - 190	330
Namensänderung öffentl.rechtl.	S.1 - S.8	610	320
Naturschutzgebiete	2.41, 2.48	304, 306, 314	36

Oo

Obdachlosenangelegenheit	E.58, E.59	182, 183, 186	320
Offene Ganztagschule (OGS)	1.55	455, 442	401
Öffentlichkeitsarbeit	1.25	298	413
Ortsrecht	1.08	197	100

Pp

Patientenverfügung	Generationenhaus, Humperdinckstr. 24-26	560	I/Ä
Parkausweis für Behinderte	E.54	176, 177	32
Parkgebühren	E.55, E.56	178, 138	32
Personalausweis	S.1 - S.8	610	320
Personalausweis, vorläufiger	S.1 - S.8	610	320
Personenstandsarchiv	E.60, E.61	188 - 190	330
Personenstandsarchiv historisch	Beethovenstraße 21	914456	140
Petitionen	2.08	214	130
Pfändungsschutzkonto	E.17	133	50
Pflegeberatung	Generationenhaus, Humperdinckstr. 24, Zi. 1.20	571	I/Ä
Pflegekinder	AR8	405, 404	51
Plakatanschlag	E.57, E.59	153, 184, 186	32
Pressestelle	1.25, 1.57	287, 298	413

ANLIEGEN	ZIMMER, ANSCHRIFT	TELEFON	AMT
----------	----------------------	---------	-----

Rr

Radverkehr	2.18	385	61
Radwanderkarten	AR15	290, 705, 19433	SBH
Regenwasserbeseitigung, -nutzung	FBA	355	SBH
Reisegewerbekarte	E.57	153, 184	32
Reisepass	S.1 - S.6	610	320
Reisepass, vorläufiger	S.1 - S.6	610	320
Rettungsdienst	Feuer- u. Rettungswache Theodor-Heuss-Allee 5	02242/ 9680 20/ 21	FW
Rufbereitschaft im Amt für Kinder, Jugend und Familie	Polizeiwache Hennef	02242/ 943521	51

Ss

Schiedspersonen	E.57	153, 184	320
Schnee- und Glättebeseitigung	2.41, 2.13	349, 321, 840	SBH
Schöffen	2.08	214	130
Schul- und ausbildungsbezogene Jugendhilfe	AR16	409	51
Schulangebote	1.21	447	401
Schulaufsicht	Primarstufe und Förderschulen: Schulamts RSK, Kaiser - Wilhelm-Platz 1, Siegburg Sekundarstufe: Bezirksregierung Köln, Zeughausstr. 2-10, Köln	02241/13-0 0221/147-0	
Schülerbeförderung	1.55	442	401
Schülerversicherung	1.54	458	401
Schwerbehindertenausweis	S.1 - S.8	610	320
Seniorenberatung	Generationenhaus, Humperdinckstr. 24	560	I/Ä
Sinkkastenreinigung	Löhestr. 54	840	SBH
Sirenen	Feuer- u. Rettungswache Theodor-Heuss-Allee 5	9680 20/21	FW
Sondermüllentsorgung	E.58, E.59	182, 183, 186	32
Sondernutzung	E.55, E.57, E.59	138, 153, 175, 179, 184, 186	32
Sozialleistungen	E.17	133	50
Sperrgenehmigungen	E.55	138, 175	32

ANLIEGEN	ZIMMER, ANSCHRIFT	TELEFON	AMT
Spielautomaten	E.57	184	32
Spiel- und Bolzplätze	48	415	51
Sportvereinswesen	2.60	443	411
Sprechstunde des Bürgermeisters	1.03	204	DI
Stadtarchiv in der Meys Fabrik	Beethovenstraße 21	888540	414
Stadtbibliothek in der Meys Fabrik	Beethovenstraße 21	888530	412
Städtebauliche Entwicklungsmaßnahmen	E.01, E.03 2.19	286, 299, 341 384	SBH 61
Stadtentwicklung	2.24	395	61
Städtepartnerschaften	2.63	452	411
Stadtfest	E.07	291	SBH
Stadtführungen	AR15	02242 / 19433	SBH
Städtisches Kinder- und Jugendhaus (Frankfurter Straße 144)	AR19	451 87 38 60	51
Stadtmarketing	2.17	288	01
Stadtordnungsdienst	Bahnhofstr. 25 B	588	340
Stadtplan	AR15	290, 705	SBH
Stadtrat	1.01	213	100
Stadtwappen	1.25	298	413
Stadtwerke	AR26	242	SBH
Standortgutachten	E.08	589	SBH
Statistiken	E.08	589	SBH
Sterbefälle	E.60, E.61	188 - 190	330
Straßenaufbrüche	2.47	312	SBH
Straßenbau	2.45	310, 311	SBH
Straßenbaubeiträge und -auskunft	2.13, 2.12	318 - 321	SBH
Straßenbeleuchtung	Löhestr. 54	846	SBH
Straßenbenennung	2.23	340	61
Straßenreinigungsgebühr	E.53, E51	168, 174	220
Straßenreinigungsverzeichnis	2.13	321	SBH
Straßensperrungen	E.55, E.56	138, 175, 178, 179	32
Straßenunterhaltung	Löhestr. 54	840	SBH
Straßenverzeichnis	Josef-Dietzgen-Str. 1, 3.16	327	63

ANLIEGEN	ZIMMER, ANSCHRIFT	TELEFON	AMT
Tt			
Tagesbereitschaft im Amt für Kinder, Jugend und Familie	AR	550	51
Tagespflege	Generationenhaus, Humperdinckstr. 24	382, 372	51
Tempo-30-Zone	E.55, E.56	138, 175, 178	32
Tierkörperbeseitigung	E.58, E.59	182, 183, 186	32
Tierschutzangelegenheiten	E.58, E.59	182, 183, 186	32
Trautermine	E.60, E.61	188 - 190	330
Uu			
Umlegung	2.22	386, 286	61, SBH
Ummeldung	S.1 - S.8	610	320
Umweltschutz	2.41, 2.48	304, 314	36
Unterhaltsvorschuss	AR9	414, 426, 430	51
Unternehmerfrühstück	E.08	589	SBH
Vv			
Veränderungssperren	2.23	387	61
Veranstaltungen (Großveranstaltungen)	E.07	291	SBH
Veranstaltungskalender	1.57	287	413
Veranstaltungs- und Besuchersicherheit	Bahnhofstr. 25B	751, 770	340
Vereine	59	211	411
Vergaben	2.02, 2.08	214, 465, 464	130
Vergnügungssteuer	E.50	170	220
Verkaufsoffener Sonntag	E.57	153, 184	32
Verkehrsberuhigte Bereiche, Spielstraße	E.55, E.56	138, 175, 178	32
Verkehrszeichen und -einrichtungen	E.55, E.56	138, 175, 178	32
Verwarnungsgelder / Verkehrsverstöße	E.54	176, 177	32
Vorläufiger Personalausweis	S.1 - S.8	610	320
Vorläufiger Reisepass	S.1 - S.8	610	320
Vorsorgevollmacht	E.15	127	
Ww			
Wahlen	1.01	213	100

ANLIEGEN	ZIMMER, ANSCHRIFT	TELEFON	AMT
Wahlhelfer	1.01	216	100
Wanderkarten, Wandertipps	AR1, 5	290, 705	TI
Widmung	2.12, 2.13	318 - 321	SBH
Wilde Müllablagerungen	Löhestr. 54	456	SBH
Wildschäden	E.58, E.59	182, 183, 186	32
Windenergie	2.41, 2.48	304, 314	36
Winterdienst	Löhestr. 54	840	SBH
Winterdienstgebühren	E.51, E.53	168, 174	220
Wirtschaftsförderung	E.08	589	SBH
Wirtschafts- u. Waldwege	2.45, 2.47	311, 840	SBH
Wohnberechtigungsschein	E.13	124, 125	50
Wohngeld	E.13	124, 125	50
Wohnungsaufsicht	Bahnhofstr. 25B	761, 771	32
Wohnungsvermittlung	Interkult, Wippenhohner Str. 16	548	50
Zz			
Zweitwohnungssteuer	E.50	170	220

KASSENÄRZTE IN HENNEF

Quelle: Kassenärztliche Vereinigung Nordrhein, www.kvno.de. Daten ohne Gewährleistung.

- Adenauer, Dr. med. Karl
Innere Medizin, Hausarzt
Marktplatz 48
Tel.: 02242 - 85041
- Anke, Dr. med. Thomas
Innere Medizin, Hausarzt
Beethovenstr. 14
Tel.: 02242 - 4178
- Bachus, Dr. med. Astrid
Orthopädie
Adenauerplatz 1
Tel.: 02242 - 81511
- Balci, Nuray
Allgemeinmedizin, Hausärztin
Marktplatz 21
Tel.: 02242 - 80511
- Birnbaum, Priv.Do. Dr. med. Klaus
Orthopädie, Rheumatologie
Adenauerplatz 1
Tel.: 02242 - 81511
- Bönte, Dr. med.
Dipl.-Psych. Dorothea
Psychotherapeutische Medizin
Frankfurter Str. 65
Tel.: 02242 - 867979
- Brinkmann, Dr. med. Susanne
Hals-Nasen-Ohrenheilkunde
Burggasse 1
Tel.: 02242 - 5689
- Brouwers, Dr. med. Caroline
Innere Medizin, (SP) Kardiologie
Bismarckstr. 17
Tel.: 02242 - 914080
- Buchholz, Helga
Allgemeinmedizin, Hausärztin
Adenauerplatz 1
Tel.: 02242 - 83561
- von Burgsdorff,
Dr. med. Hans-Henning
Innere Medizin, Hausarzt
Beethovenstr. 14
Tel.: 02242 - 4178
- Claus, Dr. med. Dirk
Chirurgie
Frankfurter Str. 98
Tel.: 02242 - 81015
- Dielentheis, Dr. med. Petra
Kinder- und Jugendmedizin,
Frankfurter Str. 100
Tel.: 02242 - 92620
- Feder, Dr. med. Oliver
Urologie
Marktplatz 48
Tel.: 02242 - 9010990
- Fehlau, Klaus
Innere Medizin, SP Nephrologie
Mittelstr. 16-18
Tel.: 02242 - 82424
- Fischer, Dr. med. Bernd
Frauenheilkunde und Geburtshilfe
Frankfurter Str. 100 a
Tel.: 02242 - 83025
- Franke, Dr. med. Dirk
Innere Medizin, Hausarzt
Frankfurter Str. 79 a
Tel.: 02242 - 3693

- Gerhardt, Dr. med. Elke
Innere Medizin, Hausärztin
Geistinger Platz 3
Tel.: 02242 - 2864
- Shaima Ghafoorie
Frauenheilkunde und Geburtshilfe
Frankfurter Str. 56
Tel.: 02242 - 92810
- Göbel, Dr. med. Arno
Augenheilkunde
Bahnhofsstr. 14
Tel.: 02242 - 83636
- Groschke-Radau,
Dipl.-Soz.Päd. (FH) Uta
Jugendlichenpsychotherapie
SP analy. u. tiefenpsychol.
fundierte Psychotherapie
Kolpingstr. 25 b
Tel.: 02242 - 9043330
- Hannas, Gisela
Psychologische Psychotherapie,
SP Verhaltenstherapie
Frankfurter Str. 64
Tel.: 02242 - 9697771
- Henkelmann, Dipl.-Päd. Julia
Kinder- und Jugendlichen-Psycho-
therapeut, SP Verhaltenstherapie
Kolpingstr. 25b
Tel.: 02242 - 9043330
- Herzhoff, Dr. med. Monika
Innere Medizin
Mittelstr. 16-18
Tel.: 02242 - 82424
- Herzner, Dr. med. Barbara
Innere Medizin
Kurhausstr. 119
Tel.: 02242 - 2419
- Hiepler, Dr. Jacqueline
Allgemeinmedizin, Hausärztin
Beethovenstr. 14
Tel.: 02242 - 4178
- Hild, Manfred
Nervenheilkunde
Friedrich-Ebert-Platz 2b
Tel.: 02242 - 3091
- Höfels, Dipl.-Psych. Susanne
Psychologische Psychotherapie,
SP Verhaltenstherapie
Humperdinckstr. 26
Tel.: 02242 - 69060
- Jacob, Dr. med. Jens
Innere Medizin, Hausarzt
Deichstr. 13
Tel.: 02242 - 2525
- Kaminski, Dr. med. Klaus
Neurologie
Friedrich-Ebert-Platz 2b
Tel.: 02242 - 915680
- Karanfil, Serpil
Allgemeinmedizin, Hausärztin
Beethovenstr. 14
Tel.: 02242 - 4178
- Kauer, Christian
Frauenheilkunde und Geburtshilfe
Frankfurter Str. 72
Tel.: 02242 - 5210
- Kircher, Dr. med. Bernd
Innere Medizin, SP Nephrologie
Mittelstr. 16-18
Tel.: 02242 - 82424
- Kleinen, Dr. med. Christoph
Neurologie
Friedrich-Ebert-Platz 2b
Tel.: 02242 - 906070
- Knopp, Dr. med Judith
Kinder und Jugendmedizin
Deichstr. 16
Tel.: 02242 - 2030
- Kondzior, Dipl.-Psych. Emilie
Psychologischer Psychotherapeut,
SP Verhaltenstherapie
Friedrich-Ebert-Platz 2b
Tel.: 02242 - 873472
- Krüger, Dr. med. Klaus
Nervenheilkunde
Friedrich-Ebert-Platz 2b
Tel.: 02242 - 906070
- Kürten, Nicole
Innere Medizin, Hausärztin
Humperdinckstr. 26
Tel.: 02242 - 969060
- Kurth-Czaja, Tatjana
Psychotherapeutische Ärztin
Frankfurter Str. 99
Tel.: 02242 - 9696280
- Larsen, Marco
Orthopädie und Unfallchirurgie
Adenauerplatz 1
Tel.: 02242 - 81511
- Lauer, Anna Dipl.-Psych.,
Psychol. Psychotherapeut, SP
Humperdinckstr. 26
Tel.: 02242 - 69060
- Leister, Dr. med. Andres
Innere Medizin, Hausarzt
Humperdinckstr. 26
Tel.: 02242 - 969060
- Lengel, Attila
Orthopädie und Unfallchirurgie
Adenauerplatz 1
Tel.: 02242 - 81511
- Linnert, Klaus
Innere Medizin, Hausarzt
Humperdinckstr. 26
Tel. 02242 - 969060
- Ludwig, Verena
Allgemeinmedizin, Hausärztin
Günther-Landsknecht-Str.2
Tel. 02248 - 909770
- Maas, Julia, Dipl.-Päd.
Kinder- und Jugend-Psychotherapie,
SP Verhaltenstherapie
Kolpingstr. 25b
Tel.: 02242 - 9043330
- Maylahn, Angelo
Innere Medizin, Hausarzt
Marktplatz 48
Tel.: 02242 - 7579
- Maylahn, Mario
Innere Medizin, Hausarzt
Marktplatz 48
Tel.: 02242 - 7579
- Maylahn, Dr. med. Manfred
Praktischer Arzt, Hausarzt
Marktplatz 48
Tel.: 02242 - 7579

- Meierhenrich-Thiele, Dr. med. Ulrike
Kinder- und Jugendmedizin,
Deichstr. 16
Tel.: 02242 - 2030
- Merx, Dr. med. Wolfgang
Allgemeinmedizin, Hausarzt
Günther-Landsknecht-Str. 2
Tel.: 02248 - 909770
- Mühlenbeck, Dipl.-Psych. Anja
Psychologische Psychotherapie,
SP Verhaltenstherapie
Theodor-Heuss-Allee 31
Tel.: 02242 - 9094858
- Naumann-Lenzen, Dipl.-Päd. Michael
Kinder- und Jugendlichen-Psycho-
therapeut SP analyt. u./o. tiefenps.
fundierte Psychotherapie
Beethovenstr. 39
Tel.: 02242 - 86566
- Nelißen, Dr. med. Wienand
Gefäßchirurgie
Frankfurter Str. 30
Tel.: 02242 - 83627
- Nöbel, Dr. med. Ralf
Augenheilkunde
Adenauerplatz 1
Tel.: 02242 - 868785
- Nowak, Dr. med. Andreas
Nervenheilkunde
Friedrich-Ebert-Platz 2 b
Tel.: 02242 - 915680
- Olmos, Dr. med. Claudia
Frauenheilkunde und Geburtshilfe
Humperdinckstr. 22-26
Tel. 02242 - 9090111
- Ortmeier, Dr. med. Anette
Innere Medizin, SP Kardiologie
Bismarckstr. 17
Tel. 02242 - 914080
- Overdieck, Dipl.-Psych. Erika
Psychologische Psychotherapie
m. SP tiefenpsych. fundierte
Psychotherapie
Lindenstr. 28
Tel.: 02242 - 86169
- Öztekin, Ali
Innere Medizin,
SP Gastroenterologie
Frankfurter Str. 100a
Tel.: 02242 - 85041
- Philippsen, Ursula
Kinder- und Jugendpsychiatrie
und -psychotherapie
Place Le Pecq 1
Tel.: 02242 - 915260
- Pipp, Dr. med. Carsten
Innere Medizin, Hausarzt
Geistinger Platz 3
Tel.: 02242 - 2864
- Pischel, Dr. med. Nadine
Allgemeinmedizin, Hausärztin
Günther-Landsknecht-Str. 2
Tel.: 02248 - 909770
- Rauen-Engelberg,
Dipl.-Psych. Christoph
Psychologische Psychotherapie,
SP Verhaltenstherapie
Gartenstr. 6
Tel.: 02242 - 9152696
- Reese, Dr. med. Frank
Allgemeinmedizin, Hausarzt
Günther-Landsknecht-Str. 2
Tel.: 02248 - 909770
- Ritter, PD Dr. med.
Dr. med. dent, Lutz
Mund-, Kiefer-, Gesichtschirurgie
Marktplatz 39-41
Tel.: 02242 - 967610
- Ruppert, Dipl.-Psych. Elisabeth
Psychologische Psychotherapie
m. SP tiefenpsych. fundierte
Psychotherapie
Lindenstr. 28
Tel.: 02242 - 86169
- Schellert, Eike
Haut- und Geschlechtskrankheiten
Adenauerplatz 1
Tel.: 02242 - 3003
- Schillings, Dr. med. Ulrich
Innere Medizin, Hausarzt
Geistinger Platz 3
Tel.: 02242 - 2864
- Schmeing, Dr. med. Paul
Orthopädie
Adenauerplatz 1
Tel.: 02242 - 81511
- Schmitz, Dipl.-Soz. Päd. Roman
Kinder- und Jugendl.-Psychoth.,
SP tiefenps. Psychotherapie
Beethovenstr. 39
Tel. 02242 - 86566
- Schmitz-Schulle, Margitta
Innere Medizin, Hausärztin
Humperdinckstr. 26
Tel. 02242 - 969060
- Smarsly, Dr. med. Dagmar
Allgemeinmedizin, Hausärztin
Adenauerplatz 1
Tel.: 02242 - 83561
- Stalb, Dipl.-Päd. Heidrun
Jugendlichenpsychotherapie,
SP analyt. und tiefenpsych.
fund. Psychotherapie
Frankfurter Str. 51
Tel.: 02242 - 901838
- Stefan, Dr. med. Josef-Andreas
Haut- und Geschlechtskrankheiten
Marktplatz 48
Tel.: 02242 - 80228
- Stubenrauch, Cornelia
Allgemeinmedizin, Hausärztin
Bismarckstr. 17
Tel.: 02242 - 914080
- Tehrani, Dr. med. Henrike
Allgemeinmedizin, Hausärztin
Bismarckstr. 17
Tel.: 02242 - 914080
- Tehrani, Reza
Innere Medizin, SP Kardiologie
Bismarckstr. 17
Tel.: 02242 - 914080
- Thiele, Dr. med. Wilhelm
Kinder- und Jugendmedizin,
Deichstr. 16
Tel.: 02242 - 2030
- Tietz, Dr. med. Andreas
Haut- und Geschlechtskrankheiten
Adenauerplatz 1
Tel.: 02242 - 3003

→ van Bremen, Dr. med. Tobias
Hals-Nasen-Ohrenheilkunde
Marktplatz 48
Tel.: 02242 - 2300

→ Verbeek, Dr. med. Natalie
Allgemeinmedizin, Hausärztin
Adenauerplatz 1
Tel.: 02242 - 83561

→ Vohwinkel, Dr. med. Udo
Allgemeinmedizin, Hausarzt
Kurhausstr. 119
Tel.: 02242 - 2419

→ Volkova, Elena
Innere Medizin, Hausärztin
Mittelstr. 16-18
Tel.: 02242 - 82424

→ Westermann, Stephan
Hals-Nasen-Ohrenheilkunde
Marktplatz 48
Tel.: 02242 - 2300

→ Wiegand, Beate
Allgemeinmedizin, Hausärztin
Marktplatz 21
Tel.: 02242 - 80511



Engagiert für Gesundheit.

Kassenärztliche Vereinigung
Nordrhein

RUFNUMMER 11 6 11 7 JETZT MIT ERWEITERTEM SERVICE-ANGEBOT

Die kostenlose Rufnummer 11 6 11 7 ist die zentrale Rufnummer für den ärztlichen Notdienst im Rheinland. Mit dem Jahresbeginn 2020 wurde das Service-Angebot der Rufnummer deutlich ausgeweitet. Die 11 6 11 7 ist seitdem an allen Wochentagen rund um die Uhr erreichbar und bietet nun auch tagsüber Hilfe und Unterstützung bei gesundheitlichen Beschwerden sowie bei der Suche nach Terminen bei niedergelassenen Ärzten und Psychotherapeuten.

Seit Januar werden Anrufer der 11 6 11 7 mit akuten Beschwerden zudem mit Hilfe eines standardisierten medizinischen Ersteinschätzungsverfahrens, der Software SmED, sowohl tagsüber als auch nachts in die für sie richtige Versorgungsebene vermittelt. Das ist während der Sprechstundenzeiten in der Regel eine Arztpraxis in ihrer Nähe, außerhalb der Praxisöffnungszeiten eine Notdienstpraxis. Für Patienten, die diese nicht aufsuchen können, gibt es die Möglichkeit eines Hausbesuchs durch einen niedergelassenen Arzt. In lebensbedrohlichen Fällen können anrufende Patienten an den Rettungsdienst (112) verwiesen werden.

Für Sprach- und Hörgeschädigte gibt es eine Fax-Nummer: 0800 58 95 210. Ein Kontaktformular finden Sie im Internet unter www.kvno.de/notdienst oder erhalten es per E-Mail: gehoerlos@arztrufzentrale-nrw.de.

11 6 11 7 ist nun auch Nummer der Termin-Servicestelle

Der erweiterte Service betrifft auch die Termin-Servicestelle der KV Nordrhein, die seit 2016 Patienten bei der Suche nach Terminen bei niedergelassenen Ärzten oder Psychotherapeuten unterstützt. Seit Anfang 2020 ist auch die Termin-Servicestelle der KV einheitlich und kostenlos unter der 11 6 11 7 erreichbar.

Wichtig: Die 11 6 11 7 ist keine Notfallnummer! In lebensbedrohlichen Situationen, etwa nach Unfällen, bei einem Herzinfarkt oder Schlaganfall, sollte über die 112 umgehend der Rettungsdienst verständigt werden.

Weitere Informationen zum ambulanten Notdienst in Nordrhein finden Sie unter www.kvno.de/notdienst

Angaben zum Patientenservice rund um die 11 6 11 7 sind unter www.116117.de abrufbar.

ÄRZTENOTDIENST

- Notfalldienstpraxis am Krankenhaus Siegburg (Allgemeinärztliche Notfallpraxis)
Ringstr. 49, 53721 Siegburg
Öffnungszeiten: Mo, Di, Do: 19-23 Uhr, Mi, Weiberfastnacht: 13-23 Uhr, Fr: 14-23 Uhr, Sa, So, Feiertage, Rosenmontag: 7-23 Uhr
- Notfalldienstpraxis an der Asklepios-Klinik Sankt Augustin (Kinderärztliche Notfalldienstpraxis)
Arnold-Janssen-Str. 29
53757 Sankt Augustin
Öffnungszeiten: Mo, Di, Do: 19-23 Uhr, Mi, Weiberfastnacht: 13-23 Uhr, Fr: 14-23 Uhr, Sa, So, Feiertage, Rosenmontag: 7-23 Uhr
- Augenärztlicher Notdienst für Bonn, Euskirchen und Rhein-Sieg
Ernst-Abbe-Straße 2, 53127 Bonn
Öffnungszeiten: Mo, Di, Do: 19 Uhr bis 22 Uhr, Mi, Fr: 14 Uhr bis 22 Uhr, Sa, So, Feiertag: 8 Uhr bis 22 Uhr (nach 22 Uhr Versorgung durch Augenklinik)
- Zahnärztlicher Notdienst
Tel.: 01805 - 986700
- Liste aller Zahnärzte siehe Seite 98

PRIVATÄRZTLICH TÄTIGE ÄRZTINNEN UND ÄRZTE

Ärztekammer Nordrhein, Quelle: www.aekno.de.
Angaben ohne Gewähr.

- Pneumologische Praxis Hennef
Reza Daneshnia
Marktplatz 47
Tel: 02242 - 9049777
- Akupunktur (TCM) und Schmerztherapie, Qigong-Trainerin
Dr. med. Sabine Bekele
Am Rosenhügel 38
Tel.: 02242 - 915181
- Allgemeinmedizin
Dr. med. Gabriele Kinzig-Paczkowski
Talsperrenweg 41
Tel.: 02242 - 868784
- Allgemeinmedizin und ganzheitliche Medizin
Alfredo Dumitrescu
Frankfurter Straße 72
Tel.: 02242 - 909961
- Dr. med. Markus Kutteneuler,
Dr. med. Frank Schmähling
orthopädische Privatpraxis,
Frankfurter Str. 72
Tel.: 02242 - 9333865

HENNEF VON A BIS Z

Erläuterungen: H = Vorwahl Hennef 02242; U = Vorwahl Uckerath, Stadt Blankenberg 02248; S = Vorwahl Siegburg 02241; B = Vorwahl Bonn 0228; K = Vorwahl Köln 0221.

STICHWORT	INFO	TEL.
Aa		
Abfallbeseitigung/ Abfallvermeidung	Auskunft: Rhein-Sieg-Abfallwirtschafts GmbH (RSAG), Pleiser Hecke 4, 53721 Siegburg, www.rsag.de info@rsag.de	S / 306-0
Agenda 21	Auskunft: Umweltamt der Stadt, Rathaus, Frankfurter Str. 97, Hennef, www.agenda21-hennef.de	H / 888-314 / 888-306
Agentur für Arbeit	Schumannstr. 7, 53721 Siegburg / Villemombler Str. 101, Bonn www.arbeitsagentur.de Arbeitnehmer: Tel. 0800-4555500 / Arbeitgeber: Tel. 0800-4555520	
Altenstätten und Altenclubs	Auskunft: Stabsstelle Inklusion/Älterwerden, Generationenhaus, Humperdinckstr. 24-26 Siehe auch unter Seniorenresidenzen	H / 888-433
Verein Altenhilfe Stadt Hennef	Vorsitzende: Elke Grünig, Humperdinckstr. 24	H / 888-564
Amtsgericht	Neue Poststr. 16, 53721 Siegburg	S / 305-0
Apotheken	Adler Apotheke im Ärztehaus, Frankfurter Str. 100 und Marktplatz 48, Hennef	H / 2626
	Markt Apotheke, Adenauerplatz 3, Hennef	H / 9354140
	Dreilindenapotheke, Günter-Landsknecht-Str. 2, OT Uckerath	U / 2173
	Albertus-Magnus-Apotheke, Frankfurter Str. 120, Hennef	H / 80900
	Burg-Apotheke, Kaiserstr. 1, Hennef	H / 3211
	Marien-Apotheke, Bonner Str. 81, Hennef	H / 2714
Apotheken-Not- dienst	Information über die nächstgelegene, dienstbereite Apotheke, www.aknr.de	01805/ 938888
Arbeitsgemeinschaft der Heimatvereine in der Stadt Hennef (Sieg) e.V.	Erster Vorsitzender: Walter Keuenhof, Tel. U / 3296, wkeuenhof@yahoo.de . 2. Vorsitzender: Peter Schaffrath. Geschäftsführerin: Regina Dietrich, Tel. U / 445799, r.dietrich@hennef.de . Internet: www.ah.stadt-hennef.de	H / 888459

STICHWORT	INFO	TEL.
Bb		
BANKEN UND SPARKASSEN		
	Commerzbank, Frankfurter Str. 102, Hennef	H / 9244-0
	Raiffeisenbank Sankt Augustin eG Geschäftsstelle Rott, Dambroicher Str. 52, OT Rott	S / 9010960
	Kreissparkasse Köln, Regionaldirektion Hennef, Frankfurter Str. 112, Hennef	H / 88010
	<i>Zweigstellen: Frankfurter Str. 30, Hennef</i>	<i>H / 874130</i>
	<i>Bonner Str. 121, Hennef</i>	<i>H / 8735200</i>
	<i>Kleeblatt Seniorenresidenz, Kurhausstr. 45, Hennef</i>	<i>H / 8737239</i>
	<i>Geistinger Platz 3, Geistingen</i>	<i>H / 874170</i>
	<i>Sanddornweg 8, OT Stoßdorf</i>	<i>H / 8743400</i>
	<i>Annoplatz 11, OT Happerschoß</i>	<i>H / 8741970</i>
	<i>Westerwaldstr. 161, OT Uckerath</i>	<i>U / 917250</i>
	Volksbank Bonn Rhein-Sieg eG	
	<i>Bezirksdirektion Hennef, Stadtsoldatenplatz 1</i>	<i>H / 8808-0</i>
	<i>Westerwaldstr. 148, OT Uckerath</i>	<i>U / 911910</i>
Bauamt	Rathaus, Frankfurter Str. 97, Hennef	H / 888-0
Baugenehmigungen	Bauaufsicht – Rathaus, Frankfurter Str. 97, Hennef	H / 888-0
Baugrundstücke	Stadtbetriebe Hennef AöR, Rathaus, Frankfurter Str. 97, Hennef	H / 888-341 H / 888-286 H / 888-299
Baumschutz	Auskunft: Umweltamt, Rathaus, Frankfurter Str. 97	H / 888-304
Behindertenbetreuung	Auskunft: Kreisverwaltung, Sozialamt, Kaiser-Wilhelm-Platz 1, 53721 Siegburg Leistungen für Schwerbehinderte im Berufsleben Eingliederungshilfen für Menschen mit Behinderungen	S / 13-2824 S / 13-2193
Behindertenwohnheim	Arbeitsgemeinschaft „Neues Leben e. V.“, Theodor-Heuss-Allee 7, Hennef	H / 2056
BEHÖRDLICHE EINRICHTUNGEN		
Örtliche	Stadtbetriebe Hennef AöR – Fachbereich Abwasser, Siegaue 2, Hennef	H / 888-369
	Stadtbetriebe Hennef AöR – Fachbereich Baubetriebshof, Löhestr. 54, Hennef	H / 888-840
	Stadtbetriebe Hennef AöR – Vorstand, Rathaus, Frankfurter Str. 97, Hennef	H / 888-202

STICHWORT	INFO	TEL.
	rhenag, RheinEnergie AG, Wehrstr. 111, Hennef	H / 9210-0
	Polizeiwache Hennef, Lindenstr. 3, Hennef	H / 94-0
	Zentralkläwerk Hennef, Siegaue 2, Hennef	H / 8889-0
	Feuer- und Rettungswache, Theodor-Heuss-Allee 5	H / 96800
	Deutsche Post Postbank, Frankfurter Str. 99, Hennef	H / 901370
Überörtliche		
	Amts- und Arbeitsgericht Siegburg, Neue Poststr. 16, 53721 Siegburg	S / 305-0
	Fachstelle zum Vermeidung von Wohnungslosigkeit, Luisenstr. 111a, 53721 Siegburg	S / 95598591
	Bezirksregierung Köln, Zeughausstr. 2-10, Köln	K / 147-0
	Verbraucher-Zentrale NRW e.V., Verbraucherberatungsstelle, Nogenter Platz 10, 52721 Siegburg	S / 1496801
	Einzelhandelsverband, Am Hof 26 A, Bonn	B / 725330
	Eichamt – Landesbetrieb Mess- u. Eichwesen, Betriebsstelle Eichamt Köln, www.lbme.nrw.de	K / 59778-0
	Finanzamt, Mühlenstr. 19, 53721 Siegburg	S / 105-0
	Landesbetrieb Wald u. Holz NRW, Regionalforstamt Rhein-Sieg-Erft, Krewelstr. 7, 53783 Eitorf	02243/ 9216-0
	Gesundheitsamt des Rhein-Sieg-Kreises, Kreishaus, Kaiser-Wilhelm-Platz 1, 53721 Siegburg	S / 13-0
	Industrie- und Handelskammer Bonn / Rhein-Sieg, Bonner Talweg 17, Bonn	B / 2284-0
	jobcenter rhein-sieg, Geschäftsstelle Siegburg, Frankfurter Str. 84, 53721 Siegburg, Internet: www.jobcenter-rhein-sieg.de	S / 39780
	Kassenärztl. Vereinigung Nordrhein, Kreisstelle Rhein-Sieg, Wilhelmstr. 20, 53721 Siegburg	S / 1777-0
	Kreishandwerkerschaft Bonn / Rhein-Sieg, Grantham-Allee 2-8, 53757 Sankt Augustin	S / 9900
	Kreispolizeibehörde, Frankfurter Str. 12-18, 53721 Siegburg	S / 541-0
	Kreisverwaltung des Rhein-Sieg-Kreises, Kaiser-Wilhelm-Platz 1, 53721 Siegburg	S / 13-0
	Kreisbauernschaft Bonn-Rhein-Sieg e.V., Frankfurter Str. 61a, 53721 Siegburg	S / 65423
	Landwirtschaftskammer NRW, Siebengebirgsstr. 200, 53229 Bonn, www.landwirtschaftskammer.de	B / 703-0
	Landschaftsverband Rheinland, 50663 Köln, Kennedy-Ufer	K / 809-0
	Land- und Amtsgericht Bonn, Wilhelmstr. 21, Bonn	B / 702-0
	Deutscher Mieterbund Bonn / Rhein-Sieg / Ahr e.V., Wilhelmstr. 58, 53721 Siegburg	S / 969817-0

STICHWORT	INFO	TEL.
	Haus-, Wohnungs- und Grund-Eigentümergebiet, Kaiserstr. 2, 53721 Siegburg	S / 62875
	Rhein-Sieg-Abfallwirtschaft GmbH - RSAG, Pleiser Hecke 4, 53721 Siegburg	S / 306-0
	RWE, Lindenstr. 62, 53721 Siegburg, www.rwe.com	0180/2112244
	TÜV Rheinland Group Kraftfahrt, Am Stallberg 1, 53721 Siegburg	S / 9191-0
	Wahnachtalsperrenverband, Kronprinzenstr. 13, 53721 Siegburg	S / 128-0
Bürgerhäuser	Auskunft: Tourist Information, Rathaus, Frankfurter Str. 97, Hennef	H / 19433
Bürgerstiftung Altenhilfe Stadt Hennef	Vorsitzender des Stiftungsrates Klaus Pipke, Vorsitzender des Vorstandes: Thomas Wallau. Geschäfts- stelle: Humperdinckstraße 24, info@altenhilfe-hennef.de	H / 888-564
Busverbindungen/ Busfahrpläne	RSVG – Rhein-Sieg-Verkehrsgesellschaft mbH, Steinstr. 31, 53844 Troisdorf-Sieglar, Auskunft: die schlaue Nummer 0 180 3/50 40 30 (9 ct/min) Servicepunkt Hennef am Busbahnhof, Bahnhofstr., Mo-Fr 6.30-19 Uhr, Sa 8.30-13.30 Uhr	S / 499-0
Cc		
Caritasverband	Caritasverband für den Rhein-Sieg-Kreis e. V., Wilhemstr. 155-157, 53721 Siegburg, info@caritas-rheinsieg.de	S / 1209-0
Dd		
Deutsche Bahn	Bahnhof Hennef, Bahnhofstr. Reisezentrum „rail and more“ Reiseservice, www.bahn.de	H / 8732255 11861
Deutsches Rotes Kreuz – DRK	Josef-Dietzgen-Str. 20, Hennef, info@drk-hennef.de, www.drk-hennef.de	H / 96868
Denkmalschutz/ Denkmalpflege	Untere Denkmalbehörde, Josef-Dietzgen-Str. 1, Hennef (3.01)	H / 888-393
Deutsche Post AG	Deutsche Post Retail GmbH, Frankfurter Str. 99, Hennef	H / 901370
	Geistinger Post- und Lottostation, Bonner Str. 73, Hennef	H / 866999
	Post-Service, Schreibwaren Mons, Bahnhofstr. 28	
	Post-Service-Station im Haus Dagmar Schönherr, Rundweg 34, OT Happerschoß	
Drogenberatungs- stellen	Poststr. 91, 53840 Troisdorf Wilhelmstr. 155-157, 53721 Siegburg, Caritasverband RS	S / 254440 S / 1209-0

STICHWORT	INFO	TEL.
Ff		
Familienberatungs- stelle	für Eltern, Kinder und Jugendliche, Humperdinckstr. 26, Hennef, familienberatung@hennef.de	H / 888518
Familienkasse	Agentur für Arbeit (Arbeitsamt), Villemombler Str. 101, Bonn	B / 924-0
FAMILIEN- ZENTREN		
	Kath. Familienzentrum „Liebfrauen“, Frankfurter Str. 5 h, Warth	H / 5170
	Städt. Familienzentrum „Waldwichtel“, Lichtenberger Str. 12, OT Lichtenberg	U / 3327
	Familienzentrum „Hampelmann“, Hanftalstr. 25, Hennef	H / 84156
	Familienzentrum AWO, „Wirbelwind“, Auf der Harth 40, OT Weldergoven	H / 85942
	Katholisches Familienzentrum St. Simon und Judas, Kirchstraße 4a, Hennef	H / 4326
	Katholisches Familienzentrum St Michael, Kurhausstraße 5, OT Geistingen	H / 2007
	Katholisches Familienzentrum St. Remigius, Am Schmalen Patt 21, Hennef-Happerschoß	H / 5457
Fahrradboxen	Auskunft: Stadtbetriebe Hennef AöR, Rathaus, Frankfurter Str. 97, Hennef	H / 888-215
Finanzamt	Mühlenstr. 19, 53721 Siegburg	S / 105-0
Flughafen Informa- tion	Flughafen „Köln/Bonn – Konrad Adenauer“, www.airport-cgn.de	02203/ 40-0
Freiwillige Feuer- wehr	Notruf Feuer- und Rettungswache Hennef, Theodor-Heuss-Allee 5, Hennef, www.feuerwehr-hennef.de, info@feuerwehr-hennef.de	112 H / 96800
Freiwilligenagentur Hennef	Die Mitarbeiterinnen der Freiwilligen-Agentur Hennef sind donnerstags von 10-12 Uhr und von 15-17 Uhr im Glaskasten (E. 41) am Eingang zum Rathausneubau persönlich oder telefonisch erreichbar. freiwilligenagentur@hennef.de	H / 888140
Fremdenverkehr	Tourist Information der Stadt Hennef, Rathaus, Frankfurter Str. 97, Hennef; tourismus@hennef.de, www.tourismus-hennef.de	H / 19433
Friedhöfe	Umweltamt, Rathaus, Frankfurter Str. 97, Hennef	H / 888-302
Frühförderzentrum	Place le Pecq, Hennef, info@kinderzentrum.eu	H / 9090757
Fundbüro	Ordnungsverwaltung, Rathaus, Frankfurter Str. 97, Hennef	H / 888-176

STICHWORT	INFO	TEL.
Gg		
Gasversorgung	s. Versorgungsunternehmen	
Gaststätten	Auskunft: Tourist Information und Ordnungsverwaltung der Stadt, Rathaus, Frankfurter Str. 97, Hennef Online: www.hennef.de > Freizeit > Freizeit & Tourismus	H / 19433 H / 888-184
Generationenhaus	Humperdinckstraße 24-26, Hennef	H / 888-563
Gesundheitsamt	Gesundheitsamt des Rhein-Sieg-Kreises, Kreishaus, Kaiser-Wilhelm-Platz 1, 53721 Siegburg, gesundheitsamt@rhein-sieg-kreis.de	S / 13-3535
Glascontainer	Auskunft: Umweltamt der Stadt, Rathaus, Frankfurter Str. 97, Hennef	H / 888-304
Gewerbeflächen	Auskunft: Stadtbetriebe Hennef AöR, Rathaus, Frankfurter Str. 97, Hennef	H / 888-589 H / 888-341 H / 888-286 H / 888-299
Gleichstellungsbeauftragte	Stadt Hennef, Frankfurter Str. 97, Rathaus, Hennef	H / 888-275
Grillplätze	Auskunft: Tourist Information, Historisches Rathaus, Zimmer 15, Frankfurter Str. 97	H / 19433
Hh		
Hebammen	Übersicht: www.babyclub.de/hebamme/ort/hennef.html	
„Hennef Life“ – Redaktion	Stadt Hennef, Presse- und Öffentlichkeitsarbeit, Dominique Müller-Grote, Frankfurter Straße 97, Hennef, d.muellergrote@hennef.de	H / 888298
„Hennef Life“ – Anzeigen	Rautenberg Media & Print Verlag KG, Jörg Hastrich, J.hastrich@rmp.de	S / 260145
Hennefer Tafel	Beethovenstraße 33. www.hennefer-tafel.de , E-Mail: info@hennefer-tafel.de , Auskunft erteilt das Amt für soziale Angelegenheiten der Stadt	H / 9333613
Hennefer Waagen-Wanderweg	Dauerausstellung und geführte Wanderungen, Auskunft bei der Tourist-Info. www.hennef.de/waagen-wanderweg	H / 19433
Hospizverein Lebenskreis e.V.	Ambulanter Hospizverein für Sterbe- und Trauerbegleitung, lebenskreis@hospizverein-hennef.de Ansprechpartnerin: Andrea Henseler, Kurhausstr. 1	H / 917037

STICHWORT	INFO	TEL.
li		
Interkult	Das „Interkult“ ist eine interkulturelle Beratungs- und Begegnungsstätte der Stadt Hennef (Amt für soziale Angelegenheiten) für Einheimische und Zugewanderte mit Sitz in der Wippenhohner Straße 16.	H / 6301 H / 888-545
Inklusion	Stabsstelle Inklusion/Älterwerden, Generationenhaus, Humperdinckstr. 24	H / 888-433
Jj		
jobcenter rhein-sieg	jobcenter rhein-sieg, Geschäftsstelle Sieburg, Frankfurter Str. 84, 53721 Siegburg, Internet: www.jobcenter-rhein-sieg.de	S / 39780
Jugendamt	Amt für Kinder, Jugend- und Familie, Rathaus, Frankfurter Str. 97, Hennef	H / 888550
Jugendberufshilfe	Amt für Kinder, Jugend- und Familie, Nadine Moritz, Rathaus, Frankfurter Str. 97, Hennef	H / 888409
Jugendhaus „Klecks“	Das Jugendhaus, Deichstraße 30 in Hennef, ist eine Einrichtung der Evangelischen Kirchengemeinde Hennef. KonfirmandInnenunterricht, Jugendgruppen, von Di-Fr offenes Haus für Jugendliche ab 12 Jahren (14.30-20 Uhr), Di+Mi Mittagessen. Großzügiges Außengelände, großer Aufenthaltsraum, Werkstatt, Billardtisch, Kicker. In den Sommerferien Ferien-Freizeiten.	H / 86318
Jugendpark (städtisch)	Der Jugendpark in der Humperdinckstraße 5 ist täglich von 8 bis 22 Uhr geöffnet. Der Bahnwaggon ist von Mittwoch bis Samstag jeweils von 15 bis 20 Uhr geöffnet.	H / 888-300
Jugendzentrum (städtisch)	Das Jugendzentrum im Kinder- und Jugendhaus, Frankfurter Str. 144, Hennef, bietet: Ferienprogramm, offene Jugendarbeit, Gruppenangebote für verschiedene Interessen. An Wochenenden weitere Veranstaltungen. Zentraler Treffpunkt: Jugendcafé.	H / 873860
Kk		
Kfz-Abmeldung	Auskunft: Bürgerzentrum, Frankfurter Str. 97, Rathaus Hennef	H / 888-610
Kinderschutz / Gefährdungsmeldung	Meldungen über Kindeswohlgefährdung an das Amt für Kinder, Jugend und Familie	H / 888-550
Kinderschutzbund	Ortsverband Hennef e.V., Gartenstraße 24, Hennef, www.kinderschutzbund-hennef.de	H / 5483
Kino	Kur-Theater Hennef, Königstr. 19 a, Hennef, www.kurtheaterhennef.de	H / 866727

STICHWORT	INFO	TEL.	
KIRCHEN & KIRCHLICHE EINRICHTUNGEN			
	<i>katholisch (Pfarrverband Hennef-Ost)</i>		
		Kath. Kirchengemeinde „Liebfrauen“, Pfarrer Christoph Jansen. Frankfurter Str. 5 f, Hennef, pfarrbuero@liebfrauen-hennef.de	H / 2620 Pfarrbüro: H / 873929
		Kath. Kirchengemeinde „St. Remigius“, Pfarrer Christoph Jansen. Kirchgasse 5, OT Happerschoß, remigius.hennef@t-online.de	H / 2620 Pfarrbüro: H / 2935
		Filialkirche „St. Mariä Himmelfahrt“, Pfarrer Christoph Jansen. Wilhelmstr. 1, OT Bröl	H / 2620 Pfarrbüro: H / 2818
		Kath. Kirchengemeinde „St. Katharina“, Pfarrvikar Reinhard Friedrichs. Markt 13, OT Stadt Blankenberg	U / 2206
	Kath. Kirchengemeinde „Zur schmerzhaften Mutter“, Pfarrvikar Reinhard Friedrichs. An der Klostermauer 14, OT Bödingen	H / 2550	
	Kath. Kirchengemeinde „St. Johannes der Täufer“, Pfarrvikar Alexander Lubomierski, Johannesweg 5, OT Uckerath	U / 2217	
<i>katholisch (Seelsorgebereich „Geistingen/Hennef/Rott“)</i>			
	Kath. Kirchengemeinde „St. Michael“, Pfarrer Hans-Josef Lahr, Geistingen, Kurhausstr. 1, Hennef; Filialkirche: „Herz Jesu“, OT Stoßdorf. Pfarramt-Hennef-Geistingen@web.de	H / 2461	
	Kath. Kirchengemeinde „St. Simon und Judas“, Kirchstr. 3, Hennef; Filialkirche: „St. Josef“, OT Allner. pfarramthennef@gmx.de	H / 2407	
	Kath. Kirchengemeinde „St. Mariä Heimsuchung“, Pfarrer Hans-Josef Lahr, Dambroicher Str. 26, OT Rott. Filialkirche: „St. Michael“ OT Westerhausen. pfarramt-hennef-rott@web.de	H / 2642	
<i>evangelisch (Kirchengemeinde Hennef / Kirchengemeinde Hennef-Uckerath)</i>			
	Christuskirche, Beethovenstr. 42, Ecke Bonner Str./ Beethovenstr., Hennef		
	Evang. Kirchengemeinde Hennef / Pfarrbezirk 1, Pfarrerin Annekathrin Bieling, Beethovenstraße 44, annekathrin.bieling@ekir.de	H / 9087063	
	Evang. Kirchengemeinde Hennef / Pfarrbezirk 2, Pfarrer Dr. Stefan Heinemann, Kurhausstr. 62a, stefan.heinemann@ekir.de	H / 9086878	
	Evang. Kirchengemeinde Hennef / Pfarrbezirk 3, Pfarrer Niko Herzner, Kurhausstr. 62b, niko.herzner@ekir.de	H / 80618	

STICHWORT	INFO	TEL.
	Evang. Kirchengemeinde Hennef / Pfarrbezirk 4 Pfarrerin Antje Bertenrath, Dickstr. 25, antje.berthenrath@ekir.de	H / 2542
	Evang. Gemeindebüro, Beethovenstr. 44, Hennef, gemeinde.hennef@ekir.de, Internet: www.evangelisch-in-hennef.de	H / 3202
	Gemeindesaal an der Christuskirche Beethovenstr. 42, Hennef	H / 83810
	Evang. Kirchengemeinde Hennef-Uckerath, Pfarrer Dr. Christian Jung, Burgstraße 1, christian.jung@ekir.de	U / 446805
	Gemeindezentrum Stephanuskirche, Burgstr. 1, Hennef-Uckerath, info@stephanuskirche-uckerath.de, Internet: www.stephanuskirche-uckerath.de	U / 446805
<i>neupostolisch</i>	Neupostolische Kirche, Kaiserstr. 3 a, Hennef, www.nak-hennef.de	
<i>baptistisch</i>	Evangeliums-Baptisten-Gemeinde e.V., Am Kuckuck, 25, Hennef	H / 914932
Kirmes	Auskunft: Ordnungsverwaltung der Stadt Hennef, Rathaus, Frankfurter Str. 97, Hennef	H / 888-184
Kleiderstube	Kleiderstube der CDU, Humperdinckstr. 12 (Mutter- und Kind-Haus), Hennef	H / 915938
	Kleiderladen „Kinderklamotte“ Kinderschutzbund Hennef, Gartenstraße 24	H / 5483
Kleingartenanlagen	Stadtbetriebe Hennef AöR, Rathaus, Frankfurter Str. 97, Hennef	H / 888-232
Kliniken / Reha-Zentren	Klinik Zissendorf GmbH, Fachklinik für alkohol- und medikamentenabhängige Frauen, Gut Zissendorf, OT Stoßdorf	H / 8895-0
	Eschenberg-Wildpark-Klinik, Fachklinik für alkohol- und medikamentenabhängige Männer, Zum Steimelsberg 9, Hennef	H / 4041 H / 4042
	Zentrum für ambulante Rehabilitation Sieg-Reha GmbH, Dickstr. 59 und Mittelstr. 51, Hennef, www.siegreha.de, info@siegreha.de	H / 96988-0
	Frühförderzentrum Hennef, Place le Pecq, Hennef, www.kinderzentrum.eu	H / 9090757
	Zentrum für Ergotherapie, Place le Pecq, Hennef, www.begriffen.de	H / 5500
Krankenkassen	AOK Rheinland / Hamburg, Posthof 6, 53783 Eitorf	02243/ 88080
	DAK, Europaplatz 8, 53721 Siegburg oder Markt 21, 53783 Eitorf	S / 1736-0 02243/ 84693-0
Krankentransport	über die Feuer- und Rettungsleitstelle	S / 19222

STICHWORT	INFO	TEL.
Kreishandwerker-schaft	Bonn / Rhein-Sieg, Grantham-Allee 2-8, 53757 Sankt Augustin	S / 990-0
Kreisverwaltung	Rhein-Sieg-Kreis, Kaiser-Willhelm-Platz 1, 53721 Siegburg	S / 13-0
Kriminalpolizei	Kripo Hennef, Lindenstr. 3, Hennef Kreispolizei, Frankfurter Str. 12-18, 53721 Siegburg	H / 94-0 S / 541-0
Kulturelle Einrichtungen	Meys Fabrik, Stadtarchiv, Stadtbibliothek, Turmmuseum	H / 888-0
Kulturelle Veranstaltungen	Amt für Kultur, Sport und Öffentlichkeitsarbeit, Rathaus, Frankfurter Str. 97, Hennef www.hennef.de	H / 888-453
Kur-Theater	Königstraße 19 A, Hennef, Im historischen Kur-Theater gibt es Kino, Kultur, Kleinkunst und Musik, www.kurtheaterhennef.de. Kino-Programmansage: H / 866727	
Ll		
Landschaftsschutz-gebiete	Auskunft: Umweltamt der Stadt, Rathaus, Frankfurter Str. 97, Hennef	H / 888-304
Leitstelle Älterwerden	Stabsstelle Inklusion/Älterwerden, Generationenhaus, Humperdinckstr. 24	H / 888-560
Logopädie	Beese, Cornelia, Logopädin (DBL), Burgstraße 7 A, OT Uckerath	U / 909598
	Dombrowski, Brigitte, Praxis f. Sprachtherapie, Grintener Weg 8, OT Lanzenbach	H / 873803
	Hundsatz, Thomas, Logopädische Praxis, Kaiserstraße 20, Hennef	H / 81098
	Juds, Stefanie, Praxis für Logopädie und energetische Heilverfahren, Place Le Pecq, Hennef	H / 867169
	Kremer, Renate, Logopädische Praxis, Siebengebirgsstr. 32, OT Westerhausen	02244/ 901430
	Schmitz, Marlies, Logopädin, Im Helltgen 29 A, OT Allner	H / 82972
	Weiß, S., Lindenstr. 1, Hennef	H / 9460996
Mm		
Malteser Hilfsdienst	Theodor-Heuss-Allee 23, Hennef, mail@malteser-hennef.de, www.mhd-hennef.de	H / 9220-0

STICHWORT	INFO	TEL.
Märkte/Messen/ Ausstellungen	Auskunft: Ordnungsverwaltung, Rathaus, Frankfurter Str. 97, Hennef	H / 888-184
MEDIEN		
<i>Zeitungen</i>	Rhein-Sieg-Anzeiger, Redaktion, Neue Poststr. 15, 53721 Siegburg	S / 1749-10
	Rhein-Sieg-Rundschau, Redaktion, Neue Poststr. 15, 53721 Siegburg	S / 1727-0
	General-Anzeiger, Redaktion, Markt 45a, 53721 Siegburg	S / 1201-0
	Extra-Blatt, Friedensplatz 2, 53721 Siegburg	S / 9665-0
	Stadtecho: Rautenberg Media & Print Verlag KG, Kasinostr. 28-30, 53840 Troisdorf	S / 2600
	Hennefer Stadtmagazin, Redaktion, Antoniusstr. 27	H / 866818
<i>Radio</i>	WDR – Westdeutscher Rundfunk Köln, Appellhofplatz 1, 50667 Köln	K / 220-0
	Radio Bonn Rhein-Sieg, Justus-von-Liebig-Str. 1, 53121 Bonn, www.radiobonn.de	B / 40071-0
	Radio RPR 1, Studio Rheinland, Höhenfelder Str. 16, 56068 Koblenz	0261/ 80901-0
Meys Fabrik	Beethovenstraße 21. Auskunft: Amt für Kultur, Sport und Öffentlichkeitsarbeit der Stadt, Rathaus, Frankfurter Str. 97, Hennef www.hennef.de	H / 888-450
Müllentsorgung	siehe „Abfallbeseitigung / Abfallvermeidung“	
Müllkalender	Der Müllkalender wird am Ende des Jahres für das fol- gende Jahr an alle Haushalte verteilt. Erhältlich ist er auch bei der Rhein-Sieg-Abfallwirtschaftsgesellschaft mbH – RSAG, Pleiser Hecke 4, 53721 Siegburg, www.rsag.de	S / 306-0
Musikschule der Stadt Hennef	Auskunft: Amt für Kultur, Sport und Öffentlichkeitsarbeit, Rathaus, Frankfurter Str. 97, Hennef, und der Leiter der Musikschule, Stefan Künsche	H / 888-450 H / 5556
Nn		
Naturschutz- gebiete	Umweltamt der Stadt Hennef, Rathaus, Frankfurter Str. 97, Hennef	H / 888304
Neubürgerbeauf- tragter	Neubürgerbeauftragter des Rhein-Sieg-Kreises, Ludwig Neuber, Sprechstunden nur nach vorheriger Terminverein- barung. Die Sprechstunden finden entweder im Siegbur- ger Kreishaus, Zimmer B 2.10, Kaiser-Wilhelm-Platz 1 oder in Ruppichteroth in der Grundschule, Schulstr. 5 statt.	H / 132107 oder 02295/902318
NOTRUF		
	Polizei	110
	Polizeiwache Hennef, Bahnhofstr. 25 B, Hennef	H / 943521

STICHWORT	INFO	TEL.
	Feuer- und Rettungswache, Theodor-Heuss-Allee 5, Hennef	H / 4140
	Notruf	112
	Feuerbekämpfung – Ölfälle – Treibstoffunfälle	112
	Krankentransport	S / 19222
	Rettungsdienst mit Notarzt	112
	Kinder- und Jugendtelefon	0800/ 1110333
	Giftnotruf Bonn	B / 19240
	Ärztbereitschaft s. unter „Ärztenotdienste“	
Oo		
Ombudspersonen für Flüchtlinge	Mahruosh Jongbloed, Tel.: 0159 / 04475808 Volker Kronenberger, Tel.: 0159 / 04475807	
Pp		
Parkhäuser und -plätze, Vermietung von Dauerparkplätzen	Auskunft: Ordnungsverwaltung der Stadt, Straßenverkehrsangelegenheiten Vermietung: Bürgerzentrum	H / 888-175 H / 888-138 H / 888-610
PARTEIEN		
	Bündnis 90 / DIE GRÜNEN, Vorsitz Detlev Fiedrich, Uckerather Straße 108, Hennef, d.fiedrich@gruene-hennef.de, www.gruene-hennef.de	H / 888200
	CDU-Stadtverband Hennef, Vorsitz Thomas Wallau, Postfach 11 23, 53758 Hennef, info@hennefpartei.de, www.hennefpartei.de	H / 7657
	DIE UNABHÄNGIGEN (Bürgerinnen und Bürger für Hennef e.V.), Vorsitz Raimund Schliefer, Hennef, www.unabhaengige-hennef.com	H / 7307
	F.D.P., Ortsverbandsvorsitz Kevin Müllerke, fdp.hennef@gmail.com, www.fdp-hennef.de	0173 / 7433431
	SPD, Vorsitz Hanna Nora Meyer, Stoßdorfer Str. 4b, Hennef, hanna.meyer@yahoo.de	H / 905207
	Die Linke, Ortsverband Hennef, Sprecher: Brigitte Heucha, ovdielinkehennef@gmx.de, www.dielinke-rhein-sieg.de/vor_ort/hennef	S / 1694865
Polizei	Polizeiwache Hennef, Bahnhofstr. 25, Hennef	H / 94-0

STICHWORT	INFO	TEL.
Rr		
Radwanderkarten	Erhältlich bei der Tourist Information, Rathaus, Frankfurter Str. 97, Hennef	H / 19433
RAT UND HILFE		
	Kinder- und Jugendtelefon, „Nummer gegen Kummer“, kostenlos Mo-Fr 15-19 Uhr, www.nummergegenkummer.de	0800/ 111033
	Verband der Kriegs- und Wehrdienstopfer, Behinderten und Sozialrentner Deutschlands, Ortsverband Hennef, Norbert Niebossa	H / 3149
	Elterntelefon, „Nummer gegen Kummer“, kostenlos Mo+Mi 9-11 Uhr, Di+Do 17-19 Uhr, www.nummergegenkummer.de	0800/ 1110550
	Lotsenpunkt, schnelle Hilfe in Notlagen, Kurhausstr. 3, Hennef-Geistingen	0175/2473708
	Pro Familia, Wippenhohner Str. 16, Hennef Terminvereinbarung unter 02241/71961	H / 21010
	Donum Vitae, Beratung für schwangere Frauen in Konfliktsituationen, Wippenhohner Str. 16, Hennef	H / 917898
	Amt für Kinder, Jugend- und Familie, Rathaus, Frankfurter Str. 97, Hennef	H / 888550
	Amt für soziale Angelegenheiten, Rathaus, Frankfurter Str. 97, Hennef	H / 888130
	Kiss – Kontakt- und Informationsstelle für Selbsthilfe im Rhein-Sieg-Kreis, 53842 Troisdorf, Landgrafenstr. 1	S / 949999
	Frauen helfen Frauen Hennef e.V., Beethovenstr. 17, Hennef, info@fhf-hennef.de, fhf-hennef.de	H / 84519
Renten	Auskunft: Deutsche Rentenversicherung Rheinland	B / 2808-01
Rehazentren	siehe Kliniken / Rehazentren	
Ss		
Schiedsleute	Südlich der Bahnlinie: Schiedsfrau Erika Rollenske, Edgoverner Str. 64, Tel. 02242 / 916829, rollenske@netcologne.de Nördlich der Bahnlinie: Schiedsmann Hans-Georg Schoneberg, Wehrstr. 14g, Tel. 02242 / 869226, hschoneb@gmx.de	
Schuldnerberatung	SKM, Bahnhofstr. 2, 53721 Siegburg; Infos auch beim Amt für soziale Angelegenheiten, Rathaus Hennef, Frankfurter Str. 97, Zimmer E. 17	S / 1778-0 H / 888-133

STICHWORT	INFO	TEL.
SCHULEN		
<i>Grundschulen</i>	Gemeinschaftsgrundschule Gartenstraße, Gartenstr. 17, Hennef	H / 3414
	Gemeinschaftsgrundschule Hanftal, Hanftalstr. 33, Hennef	H / 9339010
	Katholische Grundschule, Wehrstr. 84, Hennef	H / 9066500
	Gemeinschaftsgrundschule Regenbogenschule, Am schmalen Patt 25, OT Happerschoß	H / 9336660
	Kastanienschule, Gemeinschaftsgrundschule Obergemeinde / Stadt Hennef, Am Frohnhof 62, OT Söven	H / 869363
	Gemeinschaftsgrundschule Am Steimel, Finkenweg 25, OT Uckerath	U / 3229
	Gemeinschaftsgrundschule Siegtal, Astrid-Lindgren-Str. 1, Hennef	H / 8748861
	Freie Christliche Bekenntnisschule, Heidestr. 2, Hennef	H / 8743906
<i>Gymnasium</i>	Städtisches Gymnasium Hennef, Fritz-Jacobi-Str. 18, Hennef	H / 933155-0
<i>Gesamtschulen</i>	Gesamtschule Hennef Meiersheide, Meiersheide 20, Hennef	H / 92790
	Gesamtschule Hennef-West, Wehrstr. 80, Hennef Gesamtschule Hennef-West, Fritz-Jacobi-Str. 10, Hennef	Jg. 5-7: H / 9066100 ab Jg. 8: H / 9066350
	Künstlerische Gesamtschule Sek. 1 und berufliches Gymnasium für Gestaltung Sek. 2, Wehrstraße 143-145, Hennef, info@kunstkolleg.rsak.de	H / 2141
<i>Förderschulen</i>	Schule in der Geisbach – Schule mit dem Förderschwerpunkt Lernen -, Hanftalstr. 31, Hennef	H / 9339030
	Schule für Erziehungshilfe des Rhein-Sieg-Kreises, Richard-Schirrmann-Schule, Im Bröltal 7, Hennef-OT Bröl	H / 87414-0
	CJG St. Ansgar Berufskolleg, Förderschule mit berufsbildendem Bereich, Siebengebirgsweg 25, Hennef-Happerschoß, www.cjg-sta-berufskolleg.de	H / 8749200
	CJG St. Ansgar Schule, Förderschule für emotionale und soziale Entwicklung, Siebengebirgsweg 25, Hennef-Happerschoß, www.cjg-sta-schule.de	H / 8899-51 H / 8899-52
<i>Fachschulen</i>	Carl-Reuther-Berufskolleg Hennef des Rhein-Sieg-Kreises, Fritz-Jacobi-Str. 20, Hennef	H / 913650
	Deutsche Gesetzliche Unfallversicherung (DGUV) Akademie und Hochschule Bad Hersfeld / Hennef, Zum Steimelsberg 7, Hennef	H / 89-0
	Rhein-Sieg-Kunstakademie, Wehrstraße 12, Hennef, www.rska.de	H / 9698860

STICHWORT	INFO	TEL.
<i>Sonstige</i>	Begegnungs- und Bildungsstätte „Haus Hochheide“, Zum Steimelsberg 1, Hennef, Träger: Lebenshilfe für Menschen mit geistiger Behinderung, Landesverband NRW e.V., Abtstr. 21, 50354 Hürth, landesverband@lebenshilfe-nrw.de	02233/ 93245-0
	Volkshochschul-Zweckverband Rhein-Sieg, Ringstr. 24, 53721 Siegburg	S / 3097-0
	Lebenshilfe Bildungswerk NRW e.V., Familienbildungsstätte mobile Sankt Augustin/Hennef, Bonner Str. 68 a, 53757 Sankt Augustin	S / 341838
	Musikschule der Stadt, Auskunft: Amt für Kultur, Sport- und Öffentlichkeitsarbeit, Rathaus, Frankfurter Str. 97, Hennef	H / 888-450
	Wiesengut, Versuchsgut für naturnahen Landbau der Universität Bonn, Siegaue 16, Hennef, www.iol.uni-bonn.de, wiesengut@uni-bonn.de	H / 913427
<i>Spiel- und Bolzplätze</i>	Auskunft: Amt für Kinder, Jugend- und Familie, Frankfurter Str. 97, Hennef	H / 888-415
SCHWIMMBÄDER		
	Hallenbad der Sportschule Hennef, Söven Str. 50, OT Söven. Öffnungszeiten Mi-Fr 15-20 Uhr. Schwimmer und Nichtschwimmerbecken, Sprungturm, Sauna geschlossen. In den Ferien und an Feiertagen ist das Bad geschlossen.	H / 886-0
	Hallenbad Erholungszentrum Kurhaus am Park, Kurhausstr. 27, Hennef. Öffnungszeiten Mo-Fr 7-22.30 Uhr, Mo ab 14 Uhr textilfrei, Sa, So & Feiertags 8-21 Uhr. Schwimmerbecken, Wassertemperatur 29° C. Kinder von 4 bis 14 Jahre nur in Begleitung Erwachsener. Dampf- u. Trockensauna, Sonnenbank, Kneipp-Becken, Cafeteria/Bar.	H / 8806-0
	Lehrschwimmbad der Grundschule Uckerath, Finkenweg 25, OT Uckerath. Becken mit Hubboden. Öffnungszeiten Di (Warmwassertag) 18.30-21.30 Uhr, Do 19-21.30 Uhr, So 9-12 Uhr. Wassertiefen von 1,25m bzw. 1,80 m sind je nach Badegästen und Erfordernis möglich. In den Schulferien und an Feiertagen ist das Bad geschlossen.	H / 888-452 H / 888-459

STICHWORT	INFO	TEL.	
SENIORENRESIDENZEN UND SENIORENPFLEGEHEIME			
	Altenzentrum „Helenenstift“, Bonner Str. 93, Hennef	H / 882-0	
	Seniorenhaus „St. Augustinus“, Dicke Hecke 37, OT Altenbödingen	H / 87391-0	
	CURANUM-Seniorenresidenz Hennef, Kurhausstr. 45	H / 930-0	
	CURANUM-Seniorenresidenz Hennef-Mitte, Humperdinckstr. 18	H / 9499-0	
	Senioren-Residenz „Kurhaus am Park“, Kurhausstr. 27	H / 88060	
Sondermüllentsorgung	Auskunft: Rhein-Sieg-Abfallwirtschafts GmbH – RSAG, Pleiser Hecke 4, 53721 Siegburg	S / 306-0	
SOZIALE DIENSTE UND EINRICHTUNGEN			
	Amt für Kinder, Jugend und Familie, Rathaus, Frankfurter Str. 97, Hennef	H / 888-550	
	Familienberatungsstelle der Stadt Hennef für Eltern, Kinder und Jugendliche, Humperdinckstr. 26, Hennef	H / 888518	
	Amt für soziale Angelegenheiten, Rathaus, Frankfurter Str. 97, Hennef	H / 888130	
	Arbeitsgemeinschaft Neues Leben Hennef e. V., Behindertenwohnheim: Theodor-Heuss-Allee, Hennef	H / 2056	
	Interkult: Das „Interkult“ ist eine interkulturelle Beratungs- und Begegnungsstätte der Stadt Hennef (Amt für soziale Angelegenheiten) für Einheimische und Zugewanderte mit Sitz in der Wippenhohner Straße 16.	H / 888-545	
	Offene Kinder- und Jugendarbeit	Kinder- und Jugendhaus, Frankfurter Str. 144, Hennef. Jugendpark, Humperdinckstraße 5	H / 873860
		Ev. Kinder- und Jugendhaus klecks, Deichstraße 30, Hennef	H / 86318
		Hennefer Tafel – Lebensmittel für Bedürftige – Beethovenstr. 33, Hennef Auskunft: Amt für Soziale Angelegenheiten der Stadt	H / 9333613 H / 888-130
		DRK Hennef, Josef-Dietzgen-Str. 20, Hennef, info@drk-hennef.de, www.drk-hennef.de	H / 96868
		DRK-Sozialstation, Josef-Dietzgen-Str. 20, Hennef	H / 8737600
		Caritasverband für den Rhein-Sieg-Kreis e. V., Wilhelmstr. 155-157, 53721 Siegburg, info@caritas-rheinsieg.de	S / 12090
		MHD, Theodor-Heuss-Allee 23, Hennef, mail@malteser-hennef.de, www.mhd-hennef.de	H / 9220-0

STICHWORT	INFO	TEL.
	AWO Ortsverein Hennef, Vors. Werner Becker, Rotdornweg 10, Hennef, www.awo-rheinsieg.de	H / 4174
	Begegnungs- und Bildungsstätte „Haus Hochheide“, Zum Steimelsberg 1, Hennef. Träger: Lebenshilfe für Menschen mit geistiger Behinderung, Landesverband NRW e.V., Abtstr. 21, 50354 Hürth, landesverband@lebenshilfe-nrw.de	02233 / 93245-0
	Drogenberatungsstelle, Ringstr. 60, 53721 Siegburg, www.ekasur.de	S / 66656
	Psychosozialer Dienst der Caritas, Bambergstr. 6, 53721 Siegburg	S / 51014
	Seniorenbüro Hennef, Humperdinckstr. 24 Stabsstelle Inklusion/Älterwerden, Generationenhaus, Humperdinckstr. 24	H / 888-433 H / 888-567 (10-12 Uhr)
	Sozialpsychiatrischer Dienst beim Gesundheitsamt, Kaiser-Wilhelm-Platz 1, 53721 Siegburg	S / 13-0
	Sozialpsychiatrisches Zentrum, Siegdamm 40-42, 53721 Siegburg	S / 9381910
	Tagesstätte für psychisch Kranke, Siegdamm 40-42, 53721 Siegburg	S / 9381910
	CJG St. Ansgar, Siebengebirgsweg. 25, Hennef-Happerschoß, www.cjg-sta.de	H / 8899-0
	Deutscher Kinderschutzbund, Ortsverband Hennef e.V., Gartenstraße 24, Hennef	H / 5483
	Frauen helfen Frauen Hennef e. V., Beethovenstr. 17, Hennef	H / 84519
	Nachbarschaftshilfe e. V. Rhein-Sieg, Bonner Str. 105, Sankt Augustin	S / 92890
	SKM – Katholischer Verein für soziale Dienste im Rhein-Sieg-Kreis, Bahnhofstr. 27, Siegburg	S / 17780
Schwangerschaftskonfliktberatung	Pro Familia, Wippenhohner Str. 16, Hennef Terminvereinbarung unter 02241/71961	H / 21010
	Donum Vitae, Wippenhohner Str. 16, Hennef	H / 917898
PFLEGEDIENSTE		
	Pflegedienst Listner, Beethovenstr. 39a, Hennef, www.pflege-listner.de	H / 85669
	DRK Sozialstation Hennef, Josef-Dietzgen-Str. 20, Hennef, www.pflegedienste-rsb.drk.de	H / 8737600
	Malteser Ambulante Dienste Bonn/Rhein-Sieg, Theodor-Heuss-Allee 23, Hennef	H / 912019
	MAWIS CARE ZENTRALE, Schützenstr. 5, Hennef, www.mawis-pflege.de	H / 9180080

STICHWORT	INFO	TEL.
	Pflegedienst Uckerath, Hüheler Ring 31, Hennef	U / 909900
	Seniorenzentrum Hennef GmbH Bereich Ambulanter Dienst, Kurhausstr. 45, Hennef, www.curanum.de	H / 9300
Mobiler Hilfsdienst	Altenpflege, Familienpflege, Krankenpflege, Grund- und Behandlungspflege, Ausleihen von pflegerischen Artikeln (Krankenbetten, Krankenstühle usw.) Auskunft: Sozialstation Hennef, Josef-Dietzgen-Str. 20, Hennef	H / 8737600
Mahlzeitendienst	DRK-Sozialstation, Josef-Dietzgen-Str. 20, Hennef Malteser-Hilfsdienst, Mahlzeitendienst Altenzentrum „Helenenstift“, Bonner Str. 93, Hennef	H / 8737600 S / 3985-16 H / 882-337
Altenstätten und Altenclubs	Auskunft: Leitstelle Älterwerden, Generationenhaus, Humperdinckstr. 24, Hennef	H / 888-560
Seniorenbüro	Eine Einrichtung der „Bürgerstiftung Altenhilfe Stadt Hennef“ und der Stadt. Angespochen sind Mitbürger und Senioren*innen, die ihr ehrenamtliches Engagement zur Verfügung stellen. Anlaufstelle Humperdinckstr. 24, Hennef, www.seniorenbuero-hennef.de. E-Mail: buero@seniorenbuero-hennef.de	H / 888-567
Seniorenselfhilfegruppen ZWAR (zwischen Arbeit und Ruhestand)	Zwar 2003 : Kontakt: Wolf Kiesewetter, wolf.kiesewetter@t-online.de Zwar 2016: Kontakt: Stephan Kiegelmann, stephan@kiiegelmann-hennef.de	H / 917-888 H / 34 03
Sozialwohnungen	Amt für Soziale Angelegenheiten der Stadt, Interkult, WippenhohnerStr. 16	H / 888-548
FERIENMASSNAHMEN FÜR SENIOREN UND BEHINDERTE		
	Arbeiterwohlfahrt, Kreisverband Rhein-Sieg-Kreis e. V. Schumannstr. 4, 53721 Siegburg	S / 969240
	Caritas-Verband f. d. Rhein-Sieg-Kreis e. V., Wilhelmstr. 155-157, 53721 Siegburg	S / 1209-0
	DRK-Kreisverband Rhein-Sieg Georgstr. 2, 53721 Siegburg	S / 59690
	Diakonisches Werk Zeughausstr. 7-9, 53721 Siegburg	S / 549439
Behindertenfahrdienst	Auskunft: Kreisverwaltung Kaiser-Willhelm-Platz 1, 53721 Siegburg	S / 13-0
Sporthallen	Auskunft: Amt für Kultur, Sport und Öffentlichkeitsarbeit, Rathaus, Frankfurter Str. 97, Hennef	H / 888-443 H / 888-459
Sportschule	Sportschule des Fußballverbandes Mittelrhein e.V., Sövenner Str.50, Hennef	H / 886-0
Stadtarchiv	Meys Fabrik, Beethovenstr. 21, www.hennef.de/stadtarchiv	H / 888-540

STICHWORT	INFO	TEL.
Stadtbibliothek	Beethovenstr. 21, Meys Fabrik, Hennef www.hennef.de/stadtbibliothek	H / 888-530
Städtepartnerschaft	Die Stadt Hennef unterhält seit 1981 eine Städtepartnerschaft mit der Stadt Banbury in Großbritannien, seit 1997 mit der Stadt Le Pecq sur Seine in Frankreich und seit 2001 mit der Stadt Nówy Dwór Gdanski in Polen. Verein für Europäische Städte-Partnerschaft Hennef e.V., www.partnerschaftsverein-hennef.de	H / 888-452
Stadtführungen	Auskunft bei der Tourist-Info, www.tourismus-hennef.de	H / 19433
Stadtinformation	Tourist Information der Stadt, Rathaus, Frankfurter Str.97, Hennef. www.hennef.de	H / 19433
Stadtmarketing Hennef e.V.	Vorsitzender: Thorsten Peters. Geschäftsführer: Thomas Kirstges. Geschäftsstelle Frankfurter Str. 97, Hennef. www.stadtmarketing.hennef.de, stadtmarketing@hennef.de	H / 888288
Stadtpläne	Erhältlich bei der Tourist Information der Stadt, Rathaus, Frankfurter Str. 97, Hennef, oder im örtlichen Buch- und Zeitschriftenhandel und an Tankstellen.	H / 19433
Stadtrat und Ausschüsse des Rates	Auskunft: Ratsbüro der Stadt, Frankfurter Str. 97, Hennef	H / 888-213
Stadtreinigung	Hotline stadtreinigung@hennef.de	H / 888-456
StadtSportVerband Hennef e.V.	Präsident: Hans-Josef Noppene, www.stadtsportverband-hennef.de, stadtsportverband@hennef.de	H / 888-859
Stadtverband Hennefer Chöre	Vorsitzender: Willi Göbel, Auf dem Blocksberg 54, Hennef	H / 82193
Stadtverwaltung	Rathaus, Frankfurter Str. 97, Hennef. Siehe Teil 2 dieser Broschüre	H / 888-0
Bekanntmachung der Stadt	Amtliche Bekanntmachungen werden im Mitteilungsblatt und Amtsblatt der Stadt Hennef veröffentlicht, das als Teil des „Stadtecho Hennef“ wöchentlich allen Haushalten zugestellt wird. Es kann außerdem über Rautenberg Media & Print Verlag KG, Kasinostr. 28-30, 53840 Troisdorf, bezogen werden.	S / 260-0 01801/ 260000
Stadtwerke Hennef	Stadtwerke Hennef (Sieg) GmbH, Geschäftsführung, Rathaus, Frankfurter Str. 97, Hennef Betriebsführung rhenag, Wehrstr. 111, Hennef	H / 888-242 H / 9210-0
Straßenreinigung	Auskunft: Stadtbetriebe Hennef AöR, Fachbereich Tiefbauamt, Frankfurter Str. 97, Hennef	H / 888-321
Straßenschäden	Auskunft: Stadtbetriebe Hennef AöR, Fachbereich Baubetriebshof, Löhestr. 54	H / 888-840

STICHWORT	INFO	TEL.
Straßenbeleuchtung	Auskunft: Stadtbetriebe Hennef AöR, Fachbereich Baubetriebshof, Löhestr. 54	H / 888-846
STÖRUNGS- DIENSTE		
	Strom	0800/ 4112244
	Gas	0180/ 2484848
	Wasser	0180/ 2484848
	Stadtbetriebe Hennef AöR – Fachbereich Abwasseranlagen, Verwaltung und Zentralkläwerk, In der Siegaue 2	H / 8889-0 0171/6577881
Stromversorgung	s. Versorgungsunternehmen	
Tt		
Telekom Shop Hennef	Frankfurter Str. 68	H / 84444
Tennisanlagen/ Tennishallen, Squash-Hallen/Reitanlagen	Auskunft erteilt die Tourist Information der Stadt, Rathaus, Frankfurter Str. 97, Hennef	H / 19433
TIERÄRZTE		
	Inge Jonas, In der Dränk 21, Hennef	0178/ 7377878
	Miriam Kohn, Kleintierpraxis, Kolberg Str. 7, Hennef	H / 9697423
	Dr. med. vet. Franz Wirth, Dickstr. 57, Hennef	H / 82434
	Dr. med. vet. Beate Stolz, Theodor-Heuss-Allee 38, Hennef	H / 9699300
Tier- Heilpraktiker	Tier-Heilpraktikerin Irene Linnemann, www.mobile-tierheilpraxis-linnemann.de	H / 4064
Tierheim	Siebengebirgsallee 105, Troisdorf, www.tierheim-troisdorf.de Auskunft auch Ordnungsverwaltung Stadt Hennef	S / 1277700 H / 888-182 H / 888-183
Tourist Information	Frankfurter Str. 97, Rathaus, Hennef. www.hennef.de > Freizeit > Freizeit & Tourismus	H / 19433
Turmmuseum mit Abteilung Weinbau	Im Katharinentorturm in Stadt Blankenberg. Öffnungszeiten April bis Oktober So 15-17 Uhr Informationen: Tourist Information der Stadt Hennef	H / 19433

STICHWORT	INFO	TEL.
Uu		
Umweltschutz / Umweltberatung	Umweltamt der Stadt, Rathaus, Frankfurter Str. 97, Hennef	H / 888-304
Vv		
Veranstaltungskalender	Auskunft: Presse- und Öffentlichkeitsarbeit der Stadt Hennef, Frankfurter Str. 97. Veranstaltungshinweise unter www.hennef.de/termine	H / 888-287
Veranstaltungskalender „HennefLife“	Veranstaltungskalender der Stadt Hennef, Auflage: 25.000, erscheint als Beilage zum „Stadtecho“ jeweils am letzten Mittwoch eines Quartals.	Redaktion: H / 888-298 Anzeigen: S / 260-145
VERSORGUNGS- UNTERNEHMEN		
	Gasversorgung: rhenag, Rhein. Energie AG, Wehrstr. 111, Hennef, www.rhenag.de	H / 9210-0
	Wasserversorgung: Stadtwerke Hennef, Betriebsführung rhenag, Rhein. Energie AG, Wehrstr. 111, Hennef	H / 9210-0
	Stromversorgung: Rhein. Westf. Elektrizitätswerk AG, Bachstr. 3, 53721 Siegburg, www.rwe.de. RWE, Alte Ladestraße 1-5 (1. OG, neben Saturn), Mo-Fr 10-13, 14-18 Uhr, jeden 1. und 3. Sa 10-14 Uhr	0180/ 2112244
	RSVG-Servicepunkt, Bahnhofstr. 32, Mo-Fr 7-11 und 15-18.30 Uhr, Sa 9-13 Uhr	
Volkshochschule	Ringstraße 24, 53721 Siegburg, www.vhs-rhein-sieg.de	S / 3097-0
VRS-Servicepunkt Hennef	Bahnhofstr. 32, Hennef	
Ww		
Waagenwanderweg	Dauerausstellung und geführte Wanderungen, Auskunft bei der Tourist-Info.	H / 19433
Wander- / und Rad- wanderkarten	Erhältlich bei der Tourist Information der Stadt Hennef, Rathaus, Frankfurter Str. 97, Hennef	H / 19433
Werbegemeinschaft Hennef e.V.	Vorstand: Johannes Radschinski, Frankfurter Str. 112, Hennef www.werbegemeinschaft-hennef.de, info@werbegemeinschaft-hennef.de	H / 8746622

STICHWORT	INFO	TEL.
Wiesengut	Wiesengut, Versuchsgut für naturnahen Landbau der Uni Bonn, Siegaue 16 www.iol.uni-bonn.de	H / 913427
Wirtschaftsförderung	Stadtbetriebe Hennef AöR, Rathaus, Frankfurter Str. 97, Hennef	H / 888-589
Wochenmarkt	Auskunft: Ordnungsverwaltung der Stadt, Rathaus, Frankfurter Str. 97, Hennef	H / 888-184
Wohnungshilfen	Auskunft: Amt für Soziale Angelegenheiten der Stadt, Rathaus, Frankfurter Str. 97, Hennef	H / 888-124 / 548
Zz		
ZAHNÄRZTE	Dr. Andreas Bialluch M.Sc., Frankfurter Str. 51, Hennef	H / 869805
	Gemeinschaftspraxis für Zahnheilkunde Dr.med.dent. Christiane Hirschfeld und Dr. Doris Steiner, Frankfurter Straße 69, Hennef	H / 8749091
	Dr.med.dent. Antje Michalik und Dr.med.dent. Armin Scholz, Siegfeldstr. 1a, Hennef	H / 2673
	Silke Baeblich-Sommermeier, Schützenstr. 33, Hennef	H / 841530
	Zahnarztpraxis Meyer und Dr. Navidy, Alte Ladestr. 1-5, Hennef	H / 5220
	Dr.med.dent. Marcus Halft, Geistinger Platz 2, Hennef	H / 3442
	Zdenka Mesbahi, Dickstr. 14 a, Hennef	H / 4562
	Dr.med.dent. Thomas Selan und Dr.med.dent. Beatrix Glasmachers-Selan, Frankfurter Str. 30, Hennef	H / 3265
	Birgit Balensiefen, Günter-Landsknecht-Str. 2, OT Uckerath	U / 4107
	Zahnärzte in der Wasserburg, Dr.med.dent. Stefan Weber, Frankfurter Str. 124, Hennef	H / 2757
	Dr.med.dent. Veit Werner, Dr.med.dent. Marc Werner, Gert A. Werner, Bismarkstr. 42, Hennef	H / 91333-0
	Dr.med.dent. Jochen Wirth, Annostr. 72, OT Happerschoß	H / 5593
	Dr.med.dent. Matthias Wolking, Frankfurter Str. 95a, Hennef	H / 83330